
**„Antenna Hungária” Magyar Műsorszóró és
Rádióhírközlési Zártkörűen Működő Részvénytársaság**

**„MinDigTV Extra” Digitális földfelszíni kódolt
műsorterjesztési szolgáltatás nyújtására vonatkozó**

Általános Szerződési Feltételei



Hatálybalépés időpontja: 2012. július 1.

TARTALOMJEGYZÉK

1. Általános adatok, elérhetőség	4
1.1. A Szolgáltató neve és címe	4
1.2. A Szolgáltató központi ügyfélszolgálatának elérhetőségei (cím, telefonszám, egyéb elérhetőség, nyitvatartási idő) és annak a helynek, elérhetőségek, internetes elérhetőségnek a megnevezése, ahol egyéb ügyfélszolgálatának elérhetőségei naprakészen megismerhetők	4
1.3. A Szolgáltató hibabejelentőjének elérhetőségei (cím, telefonszám, egyéb elérhetőség, nyitvatartási idő)	5
1.4. A Szolgáltató internetes honlapjának címe	5
1.5. A felügyeleti szervek elérhetősége (cím, telefonszám, egyéb elérhetőség)	5
1.6. Az Általános Szerződési Feltételek (ÁSZF) elérhetősége	5
2. Az előfizetői szerződés megkötése és feltételei	6
2.1. Az előfizetői szerződés megkötésére vonatkozó eljárás, az előfizetői szerződés megkötésére irányuló ajánlat tartalmi elemei, az előfizetői szolgáltatások igénybevételének módja és feltételei, a szolgáltatás igénybevételének esetleges időbeli, földrajzi, személyi, tárgyi és egyéb korlátai	6
2.2. Az előfizetői szerződés megkötéséhez szükséges előfizetői adatok listája	16
2.3. A szerződéskötéstől számítva az előfizetői hozzáférési pont létesítésére, vagy hálózati végponthoz, hálózathoz történő csatlakozására, és a szolgáltatás megkezdésére vállalt határidő	17
2.4. Az előfizetői szerződés megkötésére vonatkozó ajánlatok kezelése, nyilvántartásba vétele, változás az ajánlattevő és az előfizető adataiban	17
3. Az előfizetői szolgáltatás tartalma	17
3.1. A Szolgáltató által nyújtott előfizetői szolgáltatás tartalma	17
3.2. A szolgáltatás igénybevehetőségének földrajzi területe	17
3.3. A segélyhívó szolgáltatásokhoz és a hívó helyére vonatkozó információhoz való hozzáférés és azok használatára vonatkozó leírás	17
3.4. Tájékoztatás arról, hogy a szolgáltatás egyetemes szolgáltatás-e	17
3.5. A Szolgáltató felelősségi határát jelentő előfizetői hozzáférési pont helye	17
4. Az előfizetői szolgáltatás minősége, biztonsága	18
4.1. az előfizetői szolgáltatás az elektronikus hírközlési szolgáltatás minőségének az előfizetők és felhasználók védelmével összefüggő követelményeiről szóló kormányrendeletben meghatározott, vagy a Szolgáltató által önként vállalt szolgáltatásminőségi követelményeinek célértékei, ezek értelmezése és teljesítésük ellenőrzésének mérési módszere	18
4.2. Amennyiben a Szolgáltató hálózatában forgalmmérest, irányítást, menedzselést alkalmaz, és ez hatással van a szolgáltatás minőségére, vagy az elektronikus hírközlési szolgáltatás útján elérhető más szolgáltatásokhoz, tartalmakhoz, alkalmazásokhoz történő hozzáférésre, az erre vonatkozó szabályok részletes ismertetése	18
4.3. Tájékoztatás azon intézkedésről, amelyeket a Szolgáltató a biztonságot és a hálózat egységét befolyásoló eseményekkel és fenyegetésekkel, valamint sebezhető pontokkal kapcsolatban tehet	18
4.4. Az előfizetői végberendezés csatlakoztatásának feltételei	18
5. A szolgáltatás szüneteltetése, korlátozása	19
5.1. az előfizetői szolgáltatás szüneteltetésének esetei, feltételei, az előfizető által kérhető szüneteltetés leghosszabb időtartama, a díjfizetéshez kötött szünetelés esetei, és a fizetendő díj mértéke	19
5.2. Az előfizetői szolgáltatás korlátozásának és felfüggesztésének, így különösen az előfizetői szolgáltatás minőségi vagy más jellemzői csökkentésének esetei és feltételei	20
6. Ügyfélkapcsolat, hibaelhárítás, panaszkezelés, jogviták	20
6.1. A vállalt hibaelhárítási célértékek, a hibabejelentések nyilvántartásba vételére és a hibaelhárítására vonatkozó eljárás	20
6.2. Az előfizetői bejelentések, panaszok kezelése, folyamata (díjreklamáció, kötbér és kártérítési igények intézése)	22
6.3. Az előfizető jogai az előfizetői szolgáltatás hibás teljesítése esetén, az előfizetőt megillető kötbér mértéke, az előfizetői szolgáltatással kapcsolatos viták rendezésének módja	22
6.4. Az ügyfélszolgálat működése, a panaszok kezelési rendje, az ügyfelek Szolgáltató által vállalt kiszolgálási ideje	24

6.5. A tudakozó szolgáltatás igénybevétele	25
6.6. Tájékoztatás a szolgáltatás teljesítésével összefüggő jogviták peres és peren kívüli kezdeményezésének lehetőségéről és feltételeiről, a békéltető testülethez való fordulás jogáról, az eljárásra jogosult hatóságok, békéltető testület és egyéb szervezetek megnevezése, elérhetőségeik feltüntetése	25
7. Díjak, díjszabás, díjfizetés, számlázás, kártérítés, kötbér	25
7.1. Az előfizetői szolgáltatásokért fizetendő díjak meghatározása, mértéke, ennek keretében az egyszeri, rendszeres és forgalmi díjak, díjazási időszakok, díjcsomagok, hibajavításhoz kapcsolódó díjak, kedvezményes feltételekre vonatkozó általános rendelkezések, ideértve a kedvezmény igénybevételéhez szükséges minimális használatra vagy időtartamra vonatkozó bármely követelményt, a szerződés megszűnése, szüneteltetése, módosítása, korlátozás feloldása alkalmával esedékessé váló díjak, díjazási feltételek, beleértve a végberendezéssel kapcsolatos költségszámítást, díj visszatérítési kötelezettséget is, a díjfizetés és számlázás módja, rendszeressége, a számlák kézbesítésének időpontja, minden egyéb díj	25
7.2. A kínált díjfizetési módok, a különböző fizetési módokból adódó, előfizetőt érintő eltérések	25
7.3. Az akciók és akciós díjak elérhetősége	26
7.4. A kártérítési eljárás szabályai	26
7.5. A kötbér meghatározása, mértéke és módjai	27
8. A telefonszolgáltatók esetében a számhordozással kapcsolatos eljárás részletes szabályai	28
9. A szerződés időtartama	28
9.1. A szerződés időtartama, valamint a szolgáltatás nyújtásának, korlátozásának, szüneteltetésének és megszüntetésének feltételei és esetei, különösen a határozott idejű előfizetői szerződés rendkívüli felmondásának esetei	28
9.2. Az előfizetői szerződés módosításának esetei és feltételei, a Szolgáltató jogosultsága az egyoldalú szerződésmódosításra, az előfizető erről történő tájékoztatásának módja, az egyoldalú szerződésmódosítással kapcsolatban az előfizetőt megillető jogok	33
10. Adatkezelés, adatbiztonság	38
10.1. A Szolgáltató által kezelt adatok fajtái, tárolásuk és esetleges továbbításuk célja, időtartama	38
10.2. Az előfizető tájékoztatása az adatbiztonsági szabályokról, továbbá az adatkezeléssel kapcsolatos jogairól és kötelezettségeiről	39
11. Az előfizető jogszabályban meghatározott nyilatkozatai megadásának, a nyilatkozatok módosításának, visszavonásának módjai, esetei és határideje (különösen előfizetői névjegyzékhez, a forgalmi adatokon kívüli helymeghatározó adatok nyújtásához, értéknövelt szolgáltatások nyújtásához, elektronikus hírközlési szolgáltatások értékesítéséhez, és üzletszerzés céljából történő személyes adatok kezeléséhez, tételes számla igényléséhez, az előválasztással választott közvetítő Szolgáltatóra vonatkozó nyilatkozatok, egyéni előfizetői minőségre vonatkozó nyilatkozat)	39
12. Az előfizetői szerződés megszűnésének esetei és feltételei, azon határidő megjelölése, ameddig az előfizető díjfizetési kötelezettségének eleget tehet anélkül, hogy a Szolgáltató a szerződést felmondaná	39
13. A közvetítőválasztással kapcsolatos eljárás részletes szabályai, a közvetítőválasztást biztosító összekapcsolási szerződésekben foglaltakkal összhangban	40
14. Az előfizetőnek a szolgáltatás igénybevételével kapcsolatos egyéb kötelezettségei	40
15. Műsorterjesztési előfizetői szolgáltatás nyújtása esetén a díjcsomagba tartozó médiaszolgáltatások és kiegészítő médiaszolgáltatások meghatározása, valamint – amennyiben a Szolgáltató fel kívánja tüntetni – az Eht. 132. § (2a) bekezdés a) pontja szerinti adatok	41
1. SZÁMÚ MELLÉKLET: SZOLGÁLTATÁS FÖLDRAJZI TERÜLETE	42
2. SZÁMÚ MELLÉKLET: DÍJSZABÁS	43
3. SZÁMÚ MELLÉKLET: ADATKEZELÉSI ÉS ADATVÉDELMI TÁJÉKOZTATÓ	46
4. SZÁMÚ MELLÉKLET A SZOLGÁLTATÓ ÁLTAL ALKALMAZOTT SOROLÁS RÉSZLETES SZABÁLYAI	54
5. SZÁMÚ MELLÉKLET A DIGITÁLIS FÖLDFELSZÍNI TELEVÍZIO MŰSORSZÓRÓ HÁLÓZATON	55

<i>KISUGÁRZOTT JEL VÉTELI FELTÉTELEI</i>	
<i>6. SZÁMÚ MELLÉKLET - MEGHATÁROZÁSOK</i>	58
<i>7. SZÁMÚ MELLÉKLET A MINDIGTV EXTRA SZOLGÁLTATÁS (TOVÁBBIKBAN: SZOLGÁLTATÁS) PARTNER ÚTJÁN TÖRTÉNŐ ÉRTÉKESÍTÉSE</i>	59
<i>8. SZÁMÚ MELLÉKLET – MINŐSÉGI CÉLÉRTÉKEK</i>	66

1. Általános adatok, elérhetőség

1.1. A Szolgáltató neve és címe

1.1.1 Szolgáltató megnevezése:

„ANTENNA HUNGÁRIA” Magyar Műsorszóró és Rádióhírközlési Zártkörűen Működő Részvénytársaság
Cégjegyzékszám: 01-10-042190
Nyilvántartó cégbíróság: Fővárosi Bíróság mint Cégbíróság

1.1.2 Szolgáltató címe:

1119 Budapest, Petzvál József utca 31-33.

Postafiókcím: MinDigTV Extra Budapest, 1519 Pf.: 447/8

1.2. A Szolgáltató központi ügyfélszolgálatának elérhetőségei (cím, telefonszám, egyéb elérhetőség, nyitvatartási idő) és annak a helynek, elérhetőségnek, internetes elérhetőségnek a megnevezése, ahol egyéb ügyfélszolgálatainak elérhetőségei naprakészen megismerhetők

1.2.1 Budapesti ügyfélszolgálati irodák:

Központi ügyfélszolgálat
Cím: Budapest, XI. Petzvál József utca 31-33.
Nyitva tartás: hétfőtől péntekig: 10.00-18.00

WestEnd City Center
Cím: Budapest, VI., Váci út 1-3 , Földszint, Bocskai István kiskörút 9. (II.D.056)
Fax: +36-1-239-3759
Nyitva tartás: hétfőtől szombatig: 10:00 – 20:00
Vasárnap: 10:00 – 18:00

1.2.2 Kihelyezett ügyfélszolgálat

Szegedi ügyfélszolgálati iroda (Maxtronik Bt.: Elektronikai Szerviz és Szaküzlet)
Cím: Szeged, 6721. Berliini krt. 5/a
Nyitva tartás: hétfőtől péntekig: 8:00-18:00
Szombaton: 9:00-12:00

1.2.3 Telefonos ügyfélszolgálat és hibabejelentő elérhetősége:

1211 (06-22 óráig, helyi hívás díjáért hívható telefonszám)

fax: +36 1 464 2245

Ahol jelen Általános Szerződési Feltételek ('ÁSZF') a panaszok tekintetében ügyfélszolgálatról rendelkezik, azon – külön említés nélkül is – értelemszerűen a telefonos ügyfélszolgálatot is érteni kell.

1.2.4 Szolgáltatónak a Szolgáltatással kapcsolatos e-mail címe:

info@mindigtvextra.hu

1.3. A Szolgáltató hibabejelentőjének elérhetőségei (cím, telefonszám, egyéb elérhetőség, nyitvatartási idő)

Az elérhetőségi adatok megegyeznek az 1.2 pontban található adatokkal.

1.4. A Szolgáltató internetes honlapjának címe

www.mindigtvextra.hu

1.5. A felügyeleti szervek elérhetősége (cím, telefonszám, egyéb elérhetőség)

Az Előfizető a Szolgáltatással kapcsolatos bármely reklamációja esetén az alábbi felügyeleti szervekhez fordulhat:

Nemzeti Média és Hírközlési Hatóság
cím: 1133 Budapest, Visegrádi u. 106.;
telefonszám: 06-1-468-0673.

Hírközlési és Média Biztos
1525 Budapest Pf. 75.
Tel: (06 1) 457 7141
Fax: (06 1) 457 7105

Fővárosi Fogyasztóvédelmi Felügyelőség
cím: 1088 Budapest, József krt. 6.;
telefonszám: 06-1-459-4917.

(A hatóságok cím, illetve telefonszám változása nem vonja maga után az ÁSZF módosítását.)

Ezen túlmenően az Előfizető az előfizetői szerződéssel és esetlegesen elutasított panaszával kapcsolatban a hatáskörrel és illetékessel rendelkező bírósághoz fordulhat.

A fenti adatok tájékoztató jellegűek, azok változásáért a Szolgáltató felelősséget nem vállal.

1.6. Az Általános Szerződési Feltételek (ÁSZF) elérhetősége

1.6.1 A mindenkor hatályos Általános Szerződési Feltételek (ÁSZF) megtekinthetők a Szolgáltató 1.2 pontban megadott ügyfélszolgálati irodáiban, 1.4 pont szerinti internetes honlapján, valamint a Szolgáltató által megbízott képviselőteken.

1.6.2 Szolgáltató az ÁSZF már nem hatályos változatait 5 évre visszamenőleg elektronikusan is megőrzi, pontosan megjelölve, hogy azok milyen időszakban voltak hatályban, továbbá ügyfélszolgálatán és internetes honlapján ezeket legalább 24 hónapra visszamenőleg hozzáférhetővé teszi.

1.6.3 Előfizetői igény esetén Szolgáltató az ÁSZF-ről tájékoztatást ad.

2. Az előfizetői szerződés megkötése és feltételei

2.1. Az előfizetői szerződés megkötésére vonatkozó eljárás, az előfizetői szerződés megkötésére irányuló ajánlat tartalmi elemei, az előfizetői szolgáltatások igénybevételének módja és feltételei, a szolgáltatás igénybevételének esetleges időbeli, földrajzi, személyi, tárgyi és egyéb korlátai

2.1.1 Az előfizetői szerződés megkötésére vonatkozó eljárás

2.1.1.1 Határozott vagy határozatlan időre szóló előfizetői szerződés szóban, írásban vagy ráutaló magatartással – így különösen az előfizetői szolgáltatásra irányuló igény bejelentésével – az alábbiak szerint jöhet létre:

Szóbeli szerződéskötés

2.1.1.1.1 Előfizetői szerződés **szóban** történő megkötésére telefon útján, különösen az 1.2. pont szerinti telefonos ügyfélszolgálaton keresztül van lehetőség, amely esetben a telefon használata útján létrejött szerződés távollévők között kötött szerződésnek minősül, ezért azok megkötésének módjára a távollévők között kötött szerződésekről szóló jogszabályok [jelenleg az elektronikus hírközlési előfizetői szerződések részletes szabályairól szóló 6/2011. (X. 6.) NMHH rendelet és a távollévők között kötött szerződésekről szóló 17/1999. (II. 5.) Korm. rendelet], valamint a jelen ÁSZF szabályai vonatkoznak.

2.1.1.1.2 Szolgáltató munkavállalója vagy megbízottja a szóbeli szerződéskötési eljárás megkezdésekor részletesen tájékoztatást ad az igénylőnek a beszélgetés céljáról, (előfizetői szerződés megkötése), a megkötendő előfizetői szerződés lényeges elemeiről, amelyek különösen

- a) a Szolgáltató neve, címe és a szolgáltatás neve,
- b) a szolgáltatás lényeges tulajdonságai, különösen az igénybe vételének módja (különös tekintettel az aktiválás szükségességére)

- c) a díjak,
- d) a szerződés időtartama,
- e) az szerződés határozott időtartamának lényege, időtartama, következményei,
- f) a szerződésben foglalt alapvető jogok és kötelezettségek, különös tekintettel az előfizetőt megillető elállási jogra,
- g) a szerződés módosításának lehetősége,
- h) a szerződés megszűnése, megszüntetése, különös tekintettel a felmondásának módjaira és annak jogkövetkezményeire,
- i) az ÁSZF elérhetőségei.

2.1.1.1.3 Az előfizetői szerződés az Előfizetőnek a beszélgetés során az ajánlatra tett egyértelmű, kifejezett igenlő kinyilatkoztatása nyomán jön létre a telefonbeszélgetés napján. Az előfizetői szerződés megkötésének dátuma a telefonbeszélgetés napja. Az előfizetői szerződés – figyelemmel a 2.1.1.1.8 pontra – a telefonbeszélgetés napját követő 8. napon lép hatályba. Amennyiben Előfizető bizonyítani tudja, hogy a sikeres internetes fizetést követő 8. napon túl vette át a „MinDigTV Extra” kártyát, az előfizetői szerződés hatálybalépésének napja a „MinDigTV Extra” kártya átvételének napja.

2.1.1.1.4 Szolgáltató a szóban kötött szerződésekről hangfelvételt készíthet, ennek tényéről a beszélgetés megkezdésekor tájékoztatja az Előfizetőt. A hangfelvétel készítésének jogalapja az Előfizető hozzájárulása, mely hozzájárulás megadása önkéntes. A Szolgáltató az engedélyt akkor tekintheti megadottnak, amennyiben az Előfizető az engedélyt kifejezett nyilatkozatával adja meg, és a telefonkapcsolatot fenntartja. Amennyiben az Előfizető nem járul hozzá a hangfelvétel készítéséhez, ezzel a szerződéskötéstől elzárkózhat, vagy a szerződéskötés más módjait is választhatja. A hangfelvétel készítésének célja az előfizetői szerződés létrejöttének és tartalmának igazolása. A Szolgáltató a hangfelvételeket az előfizetői adatokra vonatkozó előírások szerint, visszakereshető módon kezeli, amelynek részletes szabályait a jelen ÁSZF 3. számú melléklete határozza meg. A hangfelvételekről a Szolgáltató igény esetén az Előfizető részére másolatot ad. Az adatkezelés időtartamának lejártát követően a Szolgáltató a hangfelvételeket törli.

2.1.1.1.5 A szóbeli szerződéskötést követően a Szolgáltató az Előfizető számára írásbeli megerősítést (a továbbiakban: Írásbeli Értesítés) küld (adott esetben futárszolgálat útján), amely tartalmazza a telefonbeszélgetés útján megkötött egyedi Előfizetői szerződésre vonatkozó legfontosabb adatokat, kötelezettségeket és jogokat, különösen az egyéni Előfizetőt megillető elállási jog gyakorlásának feltételeit, módját és következményeit. Az Írásbeli Értesítéshez Szolgáltató mellékeli a fizetendő díjakról (pl. egyszeri belépési díj, aktiválási díj, szolgáltatási díj, futárszolgálat díja) szóló számlát, valamint a „MinDigTV Extra” kártyát. A kézbesítéskor a fizetendő díjak kiegyenlítésének elmaradása esetén Előfizető csak a szerződéskötésről szóló írásbeli

megerősítést veheti át. Amennyiben Előfizető az átvételt megtagadja, az az előfizetői szerződéstől való elállásnak minősül, amely esetben Előfizető köteles viselni az elállási jog gyakorlása miatt a termék visszaszolgáltatásával kapcsolatban felmerült költségeket, azaz a futárszolgálat díját.

2.1.1.1.6 Az Előfizető legkésőbb az Írásbeli Értesítés kézhezvételétől számított 8 (nyolc) munkanapon belül a Szolgáltatóhoz intézett írásos nyilatkozattal, a távollévők között kötött szerződésekről szóló jogszabály szerinti feltételekkel elállhat a szerződéstől. A szerződéstől való elállás azt jelenti, hogy a Felek (azaz a Szolgáltató és az Előfizető) úgy tekintik, mintha közöttük az előfizetői szerződés létre sem jött volna, azonban az igénybe vett szolgáltatás díját az Előfizetőnek ki kell egyenlítenie (ezen időarányos szolgáltatási díj számítása a 2. számú Mellékletben a műsorcsomag-váltás esetére meghatározott és alkalmazandó napidíj alapul vételével történik), amennyiben a szolgáltatás reményében "MinDigTV Extra" kártya átadása megtörtént, úgy azt az Előfizető köteles az elállástól számított 30 napon belül visszaszolgáltatni, az ezzel kapcsolatos költségeket viselni. Szolgáltató az Előfizető által kifizetett összeget legkésőbb az elállást követő 30 napon belül visszatéríti (a futárszolgálat díját Szolgáltató nem köteles visszatéríteni). Előfizető köteles a Szolgáltatónak megfizetni a szolgáltatás nem rendeltetésszerű igénybevételéből eredő kárát. Ezen felül az Előfizetőt egyéb költség nem terheli.

2.1.1.1.7 Amennyiben a szerződés teljesítésének megkezdése előtt az egyéni Előfizető bármiféle, a szerződéssel kapcsolatos fizetési kötelezettséget teljesített, úgy a Szolgáltató köteles az Előfizető által befizetett összeget az elállás kézhezvételétől számított 30 napon belül az Előfizetőnek visszatéríteni.

2.1.1.1.8 Az Írásbeli Értesítés megküldése során a Szolgáltató az Előfizető ellenkező tartalmú, igazolt állításáig azzal a vélelemmel él, hogy Előfizető a tájékoztatót annak postára adását követő 8. napon vette kézhez. Amennyiben a kézhezvétel napját az Előfizető vitatja, de Szolgáltató a kifogását nem fogadja el, a Szolgáltató a könyvelt küldemények esetében alkalmazható, a küldemény sorsáról való tájékoztatást szolgáló ún. tudakozódás szolgáltatást kezdeményez a Magyar Posta Küldeményforgalmi Üzletszabályzata szerint. A Magyar Posta eljárása a Szolgáltatónak a panasz elbírálására rendelkezésre álló határidejébe nem számít bele.

2.1.1.1.9 Amennyiben Szolgáltató az Írásbeli Értesítés megküldését elmulasztja, az Előfizető a szerződéstől annak megkötésétől számított 3 hónapon belül állhat el. Ha az Írásbeli Értesítés kézhezvételére a szerződéskötés napjától számított három hónapon belül kerül sor, ettől az időponttól számított 8 (nyolc) munkanap elteltéig az egyéni Előfizető akkor is elállhat, ha a szerződéskötés dátumától számított 3 (három) hónapból kevesebb, mint 8 (nyolc) munkanap van hátra. Az elállás bejelentését

határidőben érvényesítettnek kell tekinteni, ha az egyéni Előfizető a nyilatkozatát a határidő lejárta előtt postára adja.

2.1.1.1.10 Ha a Szolgáltató a szerződésben vállalt kötelezettségét azért nem teljesíti, mert a megrendelt szolgáltatást nem áll módjában nyújtani, erről a körülményről annak felmerülésekor haladéktalanul, de legkésőbb a szerződéskötést követő 15 (tizenöt) napon belül köteles az Előfizetőt tájékoztatni, és az Előfizető által esetlegesen befizetett összeget haladéktalanul, de legkésőbb a 30 (harminc) napon belül visszatéríteni.

Írásbeli szerződéskötés

2.1.1.1.11 Előfizetői szerződés **írásban** történő megkötésére a Szolgáltató ügyfélszolgálatán vagy értékesítési pontjain van lehetőség.

2.1.1.1.12 Amennyiben Igénylő futárszolgálat vagy posta útján történő kiszállítás keretében kíván előfizetői szerződést kötni, szerződéskötési szándékát Igénylő írásban, az ügyfélszolgálati irodákban és az értékesítési hálózat üzleteiben személyesen, telefonon, vagy a Szolgáltató internetes honlapján keresztül jelezheti szerződéskötési szándékát. Ebben az esetben a díjakat az Igénylő futárszolgálat útján történő kiszállítás esetén a futárszolgálat számára készpénzben vagy bankkártyával előre történő fizetéssel a webshopon keresztül, posta útján történő kiszállítás esetén interneten keresztül előre történő banki átutalással köteles kifizetni.

2.1.1.1.13 Az előfizetői szerződés az írásbeli szerződéskötés napján jön létre, és a „MinDigTV Extra” kártya 2.1.3.2 pont szerinti aktiválásával lép hatályba. Ha Szolgáltató már aktivált kártyát ad az Előfizetőnek, abban az esetben az előfizetői szerződés hatálybalépésének napja az aktivált kártya átadásának napja.

Ráutaló magatartás útján létrejövő szerződés

2.1.1.1.14 **Ráutaló magatartás** útján létrejövő szerződés a Szolgáltató értékesítési pontjain történő vásárlás vagy Szolgáltató 1.4 pont szerinti honlapján lévő webshop igénybe vétele esetén köthető.

A webshop igénybe vétele esetén kizárólag a postai úton történő kiszállítás és interneten történő fizetés igénybe vételével köthető. Szolgáltató a sikeres internetes fizetést (az Előfizető bankszámlájának a pénzügyintézet által történő megterhelését) követően elküldi Előfizető részére a már aktivált „MinDigTV Extra” kártyát, valamint az Előfizető kérésére az egyedi előfizetői szerződést (az Előfizető által megadott adatok felhasználásával). Az előfizetői szerződés a sikeres internetes fizetést követő 8. napon jön létre és lép hatályba. Amennyiben Előfizető bizonyítani tudja, hogy a sikeres internetes fizetést

követő 8. napon túl vette át a „MinDigTV Extra” kártyát, az előfizetői szerződés hatálybalépésének napja a „MinDigTV Extra” kártya átvételének napja.

A vásárlás útján létrejövő előfizetői szerződés a vásárlás napján jön létre, és a „MinDigTV Extra” kártya 2.1.3.2 pont szerinti aktiválásával lép hatályba. Ha Szolgáltató már aktivált kártyát ad az Előfizetőnek, abban az esetben az előfizetői szerződés hatálybalépésének napja az aktivált kártya átadásának napja.

2.1.1.1.15 Szóbeli és írásbeli szerződéskötés, valamint ráutaló magatartás útján létrejövő szerződés esetén alkalmazandó közös szabályok

Szolgáltató az ÁSZF-et pedig az Előfizető kérésére és választása alapján az általa igényelt módon és formában – tartós adathordozón, elektronikus levélben, vagy nyomtatott formában – bocsátja Előfizető rendelkezésére.

A Szolgáltató az egyedi előfizetői szerződés megszűnését követően az Előfizetővel, illetve a vele egy háztartásban élő személlyel csak abban az esetben köt ismételten egyedi előfizetői szerződést, ha az Előfizető a Szolgáltatás igénybevételéből eredő díjtartozását a Szolgáltatóval szemben maradéktalanul kielégítette. Szolgáltató jogosult az új egyedi előfizetői szerződés megkötését feltételhez (így különösen a Díjszabásban meghatározott óvadék adásához) kötni, ha az előző egyedi előfizetői szerződés felmondására Előfizetőnek, illetve vele egy háztartásban élő személynek felróható okból került sor.

Amennyiben a Szolgáltató az egyedi előfizetői szerződés megkötését a fentiek szerinti óvadékhoz köti, az óvadék Szolgáltató általi visszatérítésére az előfizetői szerződés megkötésétől számított 5 (öt) év után, de legkésőbb az előfizetői szerződés megszűnésekor kerül sor. Az óvadék után kamat nem jár. Amennyiben az egyedi előfizetői szerződés fennállta során az Előfizetőnek lejárt tartozása keletkezik a Szolgáltatóval szemben, a Szolgáltató jogosult követelését az óvadék összegéből közvetlenül kielégíteni. Ebben az esetben az Előfizető köteles az óvadék összegét az eredeti összegre kiegészíteni. A kiegészítő összeget Szolgáltató az óvadékból történő kielégítést követő számlával számlázza ki.

Az egyedi előfizetői szerződés megkötéséig Igénylő köteles az adataiban beálló változást 15 napon belül Szolgáltatónak írásban bejelenteni. A bejelentés elmulasztásából adódó kárért a Szolgáltató nem felel.

Az Előfizetőnek az ÁSZF-et az előfizetői szerződés megkötésekor el kell fogadnia, amely ÁSZF az előfizetői szerződés részét képezi.

Az előfizetői szerződés jelen ÁSZF-ből és az egyedi előfizetői szerződésből áll.

Amennyiben Előfizető is rendelkezik általános szerződési feltételekkel, úgy azok nem alkalmazhatók a jelen ÁSZF által szabályozott jogviszonyra, és nem képezik részét az előfizetői szerződésnek.

A Szolgáltató fenntartja magának a jogot, hogy az Igénylő fizetőképességét az elektronikus hírközlési szolgáltatók által az Eht. 158. §-ban foglaltak szerint létrehozott és üzemeltetett közös adatbázisban ellenőrizze. A Szolgáltató az előfizetői szerződés megkötése vagy annak módosítása előtt, ha azt a nyújtott kedvezmények jellege, vagy a szolgáltatás igénybevételéhez a Szolgáltató által biztosított eszközök értéke indokolja, jogosult az előfizető hitelképességét vizsgálni és az ehhez szükséges információkat illetve az ezeket igazoló okmányokat kérni. Ezt az Előfizető hitelképességi nyilatkozata alapján akár automatizált adatfeldolgozással vagy harmadik személy útján is vizsgálhatja a Szolgáltató. A vizsgálat eredményének függvényében a Szolgáltató jogosult a szolgáltatás igénybevételét vagyoni biztosíték, óvadék vagy egyéb más biztosíték (pl.: bankgarancia, kezesség, előleg stb.) adásához kötni. Az Előfizető által visszautasított hitelképességi vizsgálat esetén a Szolgáltató a szerződés kötését megtagadhatja.

Ha a felek az előfizetői szerződést írásban kötik meg, a természetes személy Előfizetőnek a szerződéskötéskor kell nyilatkoznia arról, hogy az előfizetői szolgáltatást egyéni előfizetőként vagy nem egyéni előfizetőként kívánja igénybe venni. Ha az előfizetői szerződést nem írásban kötik, Előfizető postai úton, levélben, fax útján, e-mailben vagy személyesen teheti meg az egyéni előfizetői minőségre vonatkozó nyilatkozatát.

Amennyiben Előfizető 24 hónapos határozott időtartamú előfizetői szerződést kíván kötni, Szolgáltató a szerződés megkötését megelőzően köteles felajánlani a 12 hónapig tartó, valamint a határozatlan időtartalmú előfizetői szerződés megkötésének lehetőségét, és bemutatni azok részletes feltételeit.

2.1.2 Az előfizetői szerződés megkötésére irányuló előfizetői ajánlat tartalmi elemei

2.1.2.1 Az Igénylő, az előfizetői szolgáltatás igénybevételére vonatkozó, a jelen ÁSZF-ben meghatározottak szerinti előfizetői szerződés megkötésére irányuló ajánlatának, igényének (a továbbiakban: ajánlat) legalább a következőket kell tartalmaznia:

- a) a szolgáltatás igénybevételének tervezett helye(i), azaz egy magyarországi cím megadása;
- b) az Igénylő által igényelni kívánt szolgáltatás időtartamának, a választott műsorcsomag(ok), valamint az igénybe venni kívánt esetleges akció megjelölése;
- c) az Igénylő 2.2 pont szerinti adatai, valamint elektronikus levélcíme (e-mail) vagy telefonszáma.

2.1.2.2 Szolgáltató az ajánlat szolgáltatóhoz való beérkezését, illetve jelenlétük között az Igénylő erre irányuló ajánlatáról való tudomásszerzést követően – amennyiben szükséges és

a szerződés megkötésére egyidejűleg nem kerül sor – haladéktalanul, de legfeljebb 15 napon belül elvégzi az ajánlat teljesíthetősége érdekében szükséges vizsgálatait (különösen a szolgáltatás elérhetősége vagy az Igénylő fizetőképessége tekintetében), és ezen határidőn belül a szerződéses ajánlat beérkezésének megfelelő módon nyilatkozik és értesíti az Igénylőt arról, hogy

a) az ajánlatot elfogadja, és az ajánlat elfogadásával egyidejűleg az általa aláírt egyedi előfizetői szerződést átadja vagy megküldi, vagy

b) az ajánlatot elutasítja.

2.1.3 Az előfizetői szolgáltatások igénybevételének módja és feltételei

2.1.3.1 A Szolgáltatás leírása

A Szolgáltatás kódolt műsorterjesztési szolgáltatás az előfizetők részére, díj ellenében a digitális földfelszíni televízió műsorszóró hálózaton.

Felhívjuk a tisztelt Előfizetők figyelmét, hogy Szolgáltatás abban az esetben érhető el, amennyiben a digitális földfelszíni televízió műsorszóró hálózaton kisugárzott jel vételi feltételei adóttak. A vételi feltételekről az Előfizetőnek kell meggyőződnie a Szolgáltatás igénybevételének helyszínén. Amennyiben az igénybevételének helyszínén a digitális földfelszíni televízió műsorszóró hálózaton kisugárzott jel vételi feltételei nem adóttak, Szolgáltató a ténylegesen kifizetett egyszeri belépési díj és a kártya aktiválási díj, valamint a határozott időre létrejött szerződés esetén a szolgáltatási díj alábbiakban meghatározott feltételekkel történő visszatérítésén felül semmiféle felelősséget nem vállal. Az 5. számú Mellékletben tájékoztatásul közöljük a digitális földfelszíni televízió műsorszóró hálózaton kisugárzott jel vételi feltételeit (további részletek a www.mindigtv.hu weboldalon vagy a MinDigTV 06-80-90-99-00 számú ügyfélszolgálatán érhetőek el).

A „MinDigTV Extra” márkanév alatt nyújtott kódolt előfizetői szolgáltatás keretében a 2. számú Mellékletben felsorolt műsorcsomagokat lehet megtekinteni. A Szolgáltató lehetővé teszi, hogy az Előfizető által üzemeltetett Műsorvevő rendszerrel a 2. számú Melléklet szerinti díjak megfizetése ellenében a digitális földfelszíni televízió műsorszóró hálózaton kódoltan sugárzott 2. számú Melléklet szerinti műsorcsomagokhoz a „MinDigTV Extra” kártya útján az Előfizető hozzáférjen, amennyiben az 5. számú Mellékletben meghatározott vételi feltételek biztosítottak.

Ahhoz, hogy a digitális földfelszíni kódolt műsorterjesztési szolgáltatáshoz az előfizetők a digitális földfelszíni televízió műsorszóró hálózaton keresztül hozzáférhessenek, – figyelemmel a fentiekre is – szükség van:

- megfelelő antennára és az ahhoz kapcsolódó eszközökre (kábelek, erősítők, stb.); és
- egy DVB-T MPEG4 dekóderre (azaz jelátalakító készülékre) vagy egy olyan televízióra, amelybe már beépítették az MPEG4 dekódert; és

- egy Conax CAS7-es kártya leolvasóra (amennyiben a dekóder vagy a beépített dekóderrel rendelkező televízió nem képes a Conax CAS7-es kódolt kártya fogadására) és
- egy „MinDigTV Extra” kártyára (kódolt kártya).

A kódolt adások vételére kizárólag a Conax CAS7-es kártya leolvasóval ellátott készülékek alkalmasak. A készülékek a kiskereskedelemben számos helyen megvásárolhatóak (további részletek pl. a www.mindigtv.hu weboldalon).

A Műsorvevő rendszert képező készülékek számos híradástechnikai eszközöket forgalmazó kereskedelmi üzletben kaphatóak. A Szolgáltatás igénybevételéhez nem mindegyik Műsorvevő rendszer alkalmas. A Szolgáltató a Műsorvevő rendszert képező készülékek alkalmasságát nem vizsgálja és azok Szolgáltatás igénybevételére való alkalmatlansága miatt bekövetkezendő károkért nem tartozik felelősséggel. Ezen készülékek beszerzésével, üzemeltetésével, illetve használatával járó költségek Előfizetőt terhelik (pl.: villanyáram díja, távirányító eleme stb.). A Szolgáltató nem foglalkozik a Műsorvevő rendszert képező készülékek forgalmazásával, azok működésével kapcsolatosan felelősséget nem vállal, ezen készülékekkel kapcsolatos hibák nem tartoznak a Szolgáltató felelősségi körébe, azok bejelentését az Előfizetőnek a készülék forgalmazójánál, a vásárlás helyén kell megtennie. Szolgáltató nem vállal felelősséget Előfizető Műsorvevő rendszert képező készülékek nem megfelelő műszaki színvonaláért, a meghibásodásából eredő vételkimaradásért vagy minőségromlásért, a beállítás, telepítés hibájáért, a földrajzi és környezeti adottságokból adódó vételi hibákért, a kábelhálózatért, a rendszer, illetve az aktivált kártya üzembe helyezéséért és az esetleges nem megfelelő vételi szintből adódó vételi hibákért.

A „MinDigTV Extra” kártyát a Szolgáltatás igénybevételéhez a kódolt műsor átalakításához a Szolgáltató a 2. számú Mellékletben meghatározott díjak ellenében adja az Előfizető használatába. A „MinDigTV Extra” kártya Szolgáltató kizárólagos tulajdonában marad. Előfizető gondoskodik a „MinDigTV Extra” kártya üzembe helyezéséről.

A „MinDigTV Extra” kártya birtokában jogosult az Előfizető – figyelemmel az előfizetői szerződésben foglaltakra is – a „MinDigTV Extra” szolgáltatást igénybe venni. Amennyiben az előfizetői szerződés határozatlan időre vagy határozott idő esetén utólag (tárgyhóban) történő fizetéssel jön létre, az Előfizető legfeljebb 3 (három) kártyát igényelhet.

A „MinDigTV Extra” kártya a következő módokon érhető el:

- a Szolgáltató 1.2 pont szerinti ügyfélszolgálati irodájában;
- a www.mindigtvextra.hu oldalon meghatározott értékesítő hálózatban (pl. értékesítési pontok, webshop) a Szolgáltató képviselői útján (e-mail-ben, faxon, vagy a telefonos ügyfélszolgálaton keresztül érkező igények alapján is);

Szolgáltató a Szolgáltatáshoz való hozzáférés lehetőségét a „MinDigTV Extra” kártya aktiválása után az Előfizető részére az előfizetői szerződés időtartama alatt folyamatosan biztosítja, kivéve a Szolgáltatás korlátozásának, szünetelésének jelen ÁSZF-ben meghatározott eseteiben és mindazon esetekben, amelyeket jelen ÁSZF tartalmaznak.

Szolgáltató a Szolgáltatás igénybevételére vagy a „MinDigTV Extra” kártya cseréjére vonatkozóan érkezett igényeket rögzíti és főszabályként a beérkezés sorrendjében elégíti ki. A „MinDigTV Extra” kártyák számának korlátozott volta miatt Szolgáltató az egyedi előfizetői szerződés megkötésénél sorolást alkalmazhat, amelynek részletes szabályait jelen ÁSZF 4. számú Melléklete tartalmazza.

Az Előfizető köteles a „MinDigTV Extra” kártyát rendeltetésszerűen használni, azon semmiféle átalakítást nem végezhet. Köteles azt megóvni mindenfajta rongálódástól, lopástól, jogosulatlan hozzáféréstől.

Előfizető a „MinDigTV Extra” kártyát csak az előfizetői szerződésben meghatározott címen, azonos helyen (lakásban) veheti igénybe, harmadik személy használatába tovább nem adhatja. Szolgáltató a „MinDigTV Extra” Szolgáltatás meghatározott címen történő igénybevételét jogosult ellenőrizni. Jelen pontba foglalt kötelezettségek megszegése súlyos szerződésszegésnek minősül. Előfizető a szükséges igazoló dokumentumok (pl. adásvételi szerződés, bérleti szerződés) bemutatásával kérheti az előfizetői szerződésben meghatározott cím módosítását, de egyidőben az Előfizető csak egy meghatározott címen, azonos helyen (lakásban) veheti igénybe a Szolgáltatást.

Előfizető előre egyeztetett időpontban köteles biztosítani Szolgáltató részére a „MinDigTV Extra” kártya használatának helyszíni ellenőrzését, kicserélését és birtokba vételét. Amennyiben Előfizető az előre egyeztetett időpontban az ellenőrzést nem teszi lehetővé, úgy Előfizető köteles a Díjszabás szerinti kiszállási díjat Szolgáltató részére megfizetni. Szolgáltató az ellenőrzés akadályozása esetén a Szolgáltató általi rendkívüli felmondás szabályainak megfelelően járhat el.

Előfizető tudomásul veszi, hogy a „MinDigTV Extra” kártya cseréjét csak a Szolgáltatótól személyesen vagy postai úton lehet igényelni, és azt is, hogy a hibás „MinDigTV Extra” kártya a Szolgáltató ügyfélszolgálathoz történő személyesen vagy postai úton történő beszállítása Előfizető kötelezettsége és költsége.

Rongálódást, meghibásodást, a „MinDigTV Extra” kártya elveszését, ellopását, megsemmisülését Előfizető köteles haladéktalanul bejelenteni. Amennyiben az Előfizető, vagy bármilyen személy a „MinDigTV Extra” kártyát rendeltetés ellenesen használja, szakszerűtlenül kezeli, és ezzel károsítja, vagy egyébként rongálja, az Előfizető az ebből eredő csere és egyéb költség fedezésére a Díjszabásban meghatározott kötbér fizetésére, illetve a Szolgáltató kötbért meghaladó kárának megfizetésére köteles.

Amennyiben az előfizetői szerződés bármely okból megszűnik, Előfizető köteles a „MinDigTV Extra” kártyát haladéktalanul visszajuttatni a Szolgáltatónak, ellenkező esetben a Díjszabásban meghatározott kötbér megfizetésére köteles.

2.1.3.2 A „MinDigTV Extra” kártya aktiválási folyamata

2.1.3.2.1 Amennyiben az előfizetői szerződés **határozatlan időre** jön létre, és a „MinDigTV Extra” kártya aktiválását nem a Szolgáltató végzi (amelyet Szolgáltató köteles az

Előfizetőnek jelezni), a „MinDigTV Extra” kártya aktiválása a 2.1.3.2.2 pontban foglalt módokon történik.

Amennyiben a kártya az első használatba vételtől számított 7 nap múlva vagy később a Szolgáltató hibájából automatikusan letilt (a 7 nap a Szolgáltató rendszerében történő aktiváláshoz szükséges időtartam, amelynek ideje alatt az Előfizető hozzáfér a Szolgáltatáshoz), így az Előfizető – annak ellenére, hogy a szerződéskötést követően már igénybe vette a Szolgáltatást, azaz hozzáfért a biztosított kódolt műsorokhoz – nem fér hozzá a Szolgáltatáshoz, az Előfizető köteles haladéktalanul jelezni a hibát a Szolgáltatónak, a Szolgáltató pedig az Előfizető jelzését követően köteles 72 órán belül újra aktiválni a „MinDigTV Extra” kártyát. Amennyiben Szolgáltató az Előfizető jelzését követő 72 órán belül nem aktiválja újra a kártyát, a kieső időre köteles a Díjszabásban feltüntetett hivatkozás szerinti kötbért megfizetni az Előfizető részére.

Amennyiben a határozatlan időre igénybe vett „MinDigTV Extra” kártya esetén a Szolgáltatáshoz való hozzáférés azért nem lehetséges, mert a tervezett használat helyén a vételi feltételek nem adóttak, ha Előfizető a kártya átvételét követő 72 órán belül a Szolgáltató 1.2 pont szerinti ügyfélszolgálatán a „MinDigTV Extra” kártyát visszaszolgáltatja, Szolgáltató egyedüli kötelezettsége, hogy haladéktalanul köteles visszafizetni a ténylegesen kifizetett egyszeri belépési díjat, a kártya aktiválási díjat és a szolgáltatási díjat.

2.1.3.2.2 Amennyiben az előfizetői szerződés **határozott időre** jön létre, és a „MinDigTV Extra” kártya aktiválását nem a Szolgáltató végzi (amelyet Szolgáltató köteles az Előfizetőnek jelezni), a „MinDigTV Extra” kártya aktiválása a következő módokon történik:

a) a Szolgáltatás 2. számú mellékletében meghatározott díjainak megfizetésével szerződéskötéssel egyidejűleg, az értékesítés helyén

b) az Előfizetőnek a Szolgáltatás 2. számú mellékletében meghatározott díjainak megfizetését és a „MinDigTV Extra” kártya átvételét követően a kártya aktiválása és regisztrációja céljából fel kell hívnia a 1.2 pontban meghatározott ügyfélszolgálati telefonszámot, ahol az operátor kéri a „MinDigTV Extra” kártyán szereplő 12 jegyű azonosítószám megadását, majd kitölti az ügyfél 62.2 pont szerinti adatait és regisztrálja az adatbázisban. A még nem regisztrált ügyfelek esetén a rendszer egyedi ügyfél azonosítót generál.

c) Az előfizetői szerződés 9.2.1 pontja szerinti meghosszabbítása esetén az Előfizetőnek a „MinDigTV Extra” kártya további aktiválása céljából fel kell hívnia az 1.2 pontban meghatározott ügyfélszolgálati telefonszámot, majd meg kell adni a „MinDigTV Extra” kártya azonosítószámát, valamint a feltöltő kártya sorszámát és annak PIN kódját.

d) a Szolgáltató 1.4 pont szerinti honlapján található online ügyfélszolgálaton keresztül a következő módon: Előfizető a kártya aktiválás menüpontban aktiválhatja „MinDig TV Extra” kártyáját. A beazonosításhoz meg kell adnia a kártyán található sorszámot, szerződésszámát, valamint születési idejét (közvetlen előfizető esetén cégjegyzékszámát). A kártya csak abban az esetben aktiválható az ügyfélkapun keresztül, ha az Előfizető

rendelkezik szerződésszámmal és adatai a Szolgáltató rendszerében már rögzítésre kerültek. Amennyiben ez még nem történt meg, úgy az Előfizetőnek fel kell vennie a kapcsolatot telefonos ügyfélszolgálatunkkal a 1211-es telefonszámon.

Az Előfizető által választott időszak a sikeres aktiválással egyidejűleg megkezdődik. Amennyiben Előfizető a „MinDigTV Extra” kártyát jelen pont szerint az átvételtől számított egy éven belül nem aktiválja, abban az esetben az egy év elteltével a Szolgáltatás iránti jogosultsága lejár, és az előfizetői szerződés megszűnik, az Előfizető Szolgáltató felé semmiféle követeléssel nem élhet.

Amennyiben a határozott időre igénybe vett „MinDigTV Extra” kártya esetén a Szolgáltatáshoz való hozzáférés azért nem lehetséges, mert a tervezett használat helyén a vételi feltételek nem adóttak, ha Előfizető a kártya átvételét követő 72 órán belül a Szolgáltató 1.2 pont szerinti ügyfélszolgálatán a „MinDigTV Extra” kártyát visszaszolgáltatja, Szolgáltató egyedüli kötelezettsége, hogy haladéktalanul köteles visszafizetni a ténylegesen kifizetett egyszeri belépési díjat, a kártya aktiválási díjat és a szolgáltatási díjat.

2.1.3.3 A Szolgáltatás igénybevételének átengedése

Előfizető a Szolgáltatás igénybevételét nem engedheti át harmadik személy részére, kivéve, ha az egyedi előfizetői szerződés átírására kerül sor, az átírásra vonatkozó szabályoknak megfelelően. Átírás esetén az új Előfizető – a szerződést kötő fél személyében történő változás miatt – nem köteles egyszeri belépési díjat fizetni.

2.1.3.4 A Szolgáltatás igénybevételének szerzői jogi korlátai

Az előfizető a Szolgáltatás igénybevétele során nem sértheti a mindenkor hatályos szerzői jogi törvény előírásait. Különösen Előfizető nem készíthet felvételeket (kivéve saját használatra) a műsorokról, nem sokszorosíthatja azokat, nem adhatja át a műsorjeleket a hálózatán kívüli felhasználók részére, és a fentieket nem engedélyezheti a hálózatára csatlakozó egyéni előfizetők számára sem.

Előfizető nem adhatja át a műsorokat nyilvános helyen (pl. étterem, presszó, váróterem stb.) történő közvetítésre.

A Szolgáltatáshoz kapcsolódó szerzői jogok megsértésének polgári és büntető jogi következményei lehetnek.

2.1.4 A szolgáltatás igénybevételének esetleges időbeli, földrajzi, személyi, tárgyi és egyéb korlátai

A „MinDigTV Extra” szolgáltatás a digitális földfelszíni televízió hálózaton 2010. május 25-én indult, és az 1. számú Mellékletben meghatározott magyarországi területeken érhető el.

További részletek az 5. számú Mellékletben találhatóak.

2.2. Az előfizetői szerződés megkötéséhez szükséges előfizetői adatok listája

Szolgáltató az Előfizetőkről számítógépes adathordozón illetve papíralapon nyilvántartást vezet az adatvédelmi előírások figyelembevételével.

Az előfizetői szerződés megkötéséhez az Előfizető részéről az alábbi adatokra van szükség, amelyeket a Szolgáltató nyilvántart:

– Természetes személy Előfizető esetén:

- a) név,
- b) leánykori név,
- c) születési hely és idő (év, hó, nap),
- d) anyja neve,
- e) magyarországi állandó lakcím
- f) tartózkodási hely,
- g) értesítési cím,
- h) elektronikus levélcím
- i) telefonszám,
- j) számlázási cím
- k) a fenti adatok igazolására bemutatott iratok (érvényes személyi igazolvány, érvényes útlevel, érvényes jogosítvány, lakcímkártya) száma

– Nem természetes személy Előfizető esetén:

- a) az Előfizető neve,
- b) magyarországi székhelye,
- c) cégjegyzékszám, a
- d) adószáma,
- e) törvényes képviselőjének előzőekben ismertetett személyes adatai,
- f) elektronikus levélcím.

A fenti adatok igazolására a következő iratok fogadhatóak el: érvényes személyazonosító vagy személyi igazolvány, érvényes útlevel, érvényes jogosítvány, lakcímkártya, 30 napnál nem régebbi cégkivonat (egyszerű másolat is elfogadható), közjegyző által hitelesített vagy ügyvéd által ellenjegyzett aláírási címpéldány.

2.3. A szerződéskötéstől számítva az előfizetői hozzáférési pont létesítésére, vagy hálózati végponthoz, hálózathoz történő csatlakozására, és a szolgáltatás megkezdésére vállalt határidő

Szolgáltató az előfizetői szerződés megkötésétől számított 15 napon belül, vagy az Előfizető által az előfizetői szerződésben megjelölt későbbi időpontban, de legfeljebb a szerződés megkötésétől számított 3 hónapon belül köteles a szolgáltatás nyújtását megkezdni.

2.4. Az előfizetői szerződés megkötésére vonatkozó ajánlatok kezelése, nyilvántartásba vétele, változás az ajánlattevő és az előfizető adataiban

Szolgáltató az 1.2 pont szerinti ügyfélszolgálatára érkező, előfizetői szerződés megkötésére vonatkozó ajánlatokat nyilvántartásba veszi, majd haladéktalanul megkezdji a 2.1.2.2 pont szerinti eljárást. Igénylő (ajánlattevő) 2.1.2.1 pont szerinti adatai változásáról haladéktalanul köteles Szolgáltatót tájékoztatni, amely esetben 2.1.2.2 pont szerinti eljárásra rendelkezésre álló határidő ismételen elkezdődik.

3. Az előfizetői szolgáltatás tartalma

3.1. A Szolgáltató által nyújtott előfizetői szolgáltatás tartalma

A Szolgáltatás kódolt műsorterjesztési szolgáltatás az előfizetők részére, díj ellenében a digitális földfelszíni televízió műsorszóró hálózaton.

3.2. A szolgáltatás igénybevehetőségének földrajzi területe

A „MinDigTV Extra” szolgáltatás a digitális földfelszíni televízió hálózaton az 1 számú Mellékletben meghatározott magyarországi területeken érhető el.

3.3. A segélyhívó szolgáltatásokhoz és a hívó helyére vonatkozó információhoz való hozzáférés és azok használatára vonatkozó leírás

Nem alkalmazandó.

3.4. Tájékoztatás arról, hogy a szolgáltatás egyetemes szolgáltatás-e

A Szolgáltatás nem egyetemes szolgáltatás.

3.5. A Szolgáltató felelősségi határát jelentő előfizetői hozzáférési pont helye

Szolgáltató felelősségi határát jelentő előfizetői hozzáférési pont helye – figyelemmel a 2.1.3.1 pontban foglaltakra is – a „MinDigTV Extra” kártya.

4. Az előfizetői szolgáltatás minősége, biztonsága

4.1. az előfizetői szolgáltatás az elektronikus hírközlési szolgáltatás minőségének az előfizetők és felhasználók védelmével összefüggő követelményeiről szóló kormányrendeletben meghatározott, vagy a Szolgáltató által önként vállalt szolgáltatásminőségi követelményeinek célértékei, ezek értelmezése és teljesítésük ellenőrzésének mérési módszere

A digitális földfelszíni televízió műsorszóró hálózaton kisugárzott jel vételéhez szükséges eszközök (antennák, erősítők, kábelek és dekóderek) szabad kereskedelmi forgalomban beszerezhető eszközök. Az adástechnikai eszközök és a vételhez szolgáló eszközök együttesen biztosítják a kódolt szolgáltatás elérhetőségét, azonban a Szolgáltató semmilyen ráhatással nem rendelkezik a vevőoldalon alkalmazott eszközökre, azok állapotára és telepítésének minőségére, ezért a jogszabályokban meghatározott minőségi célértékek (pl. a jel/zaj viszony [dB-ben kifejezve]; a bithibaarány hibajavítás előtt és után; és a modulációs hibaarány, stb.) jelen Szolgáltatás tekintetében nem szabályozhatóak jelen ÁSZF-ben.

4.2. Amennyiben a Szolgáltató hálózatában forgalommérést, irányítást, menedzselést alkalmaz, és ez hatással van a szolgáltatás minőségére, vagy az elektronikus hírközlési szolgáltatás útján elérhető más szolgáltatásokhoz, tartalmakhoz, alkalmazásokhoz történő hozzáférésre, az erre vonatkozó szabályok részletes ismertetése

Nem alkalmazandó.

4.3. Tájékoztatás azon intézkedésről, amelyeket a Szolgáltató a biztonságot és a hálózat egységét befolyásoló eseményekkel és fenyegetésekkel, valamint sebezhető pontokkal kapcsolatban tehet

Szolgáltató a „MinDigTV Extra” Szolgáltatás meghatározott címen történő igénybevételét jogosult ellenőrizni. Előfizető előre egyeztetett időpontban köteles biztosítani Szolgáltató részére a „MinDigTV Extra” kártya használatának helyszíni ellenőrzését, kicserélését és birtokba vételét. Amennyiben Előfizető az előre egyeztetett időpontban az ellenőrzést nem teszi lehetővé, úgy Előfizető köteles a Díjszabás szerinti kiszállási díjat Szolgáltató részére megfizetni. Szolgáltató az ellenőrzés akadályozása esetén a 6.7.2.4 pontban szabályozottnak megfelelően járhat el.

Szolgáltató karbantartás, meghibásodás és annak elhárítása érdekében, elháríthatatlan külső ok bekövetkezése miatt, és annak elhárítása érdekében vagy jogszabály által feljogosított szerv rendelkezése alapján jogosult szüneteltetni a szolgáltatást.

4.4. Az előfizetői végberendezés csatlakoztatásának feltételei

A feltételeket a '2.1.3.1 A Szolgáltatás leírása' pont tartalmazza.

5. A szolgáltatás szüneteltetése, korlátozása

5.1. az előfizetői szolgáltatás szüneteltetésének esetei, feltételei, az előfizető által kérhető szüneteltetés leghosszabb időtartama, a díjfizetéshez kötött szünetelés esetei, és a fizetendő díj mértéke

A Szolgáltatás szünetel, ha a szerződés teljesítése átmeneti jelleggel akadályba ütközik. Ez történhet a Szolgáltatónál felmerült okból (pl. karbantartás), külső elháríthatatlan okból, az Előfizetőnek felróható okból, valamint az Előfizető kérésére.

5.1.1 Szünetelés karbantartás miatt

A hálózat karbantartása, cseréje, átalakítása vagy felújítása alkalmával a karbantartás idejére, az Előfizetőnek a szünetelést legalább 15 nappal megelőzően, a Szolgáltató 1.4 pontban meghatározott honlapján történő előzetes értesítése mellett.

5.1.2 Szünetelés elháríthatatlan külső ok miatt

Elháríthatatlan külső ok bekövetkezése miatt, vagy jogszabály által feljogosított szerv rendelkezése alapján.

Ha a Szolgáltató érdekkörébe tartozó ok miatt kerül sor a szünetelésre - ide nem értve az ÁSZFben meghatározott rendszeres karbantartást - vagy a szünetelés oka mindkét fél érdekkörén kívül esik, a szünetelés időtartama alatt az Előfizető a szünetelés időtartamára vonatkozó díj fizetésére nem köteles. Ha a szüneteltetés egy adott naptári hónapban meghaladja a 48 órát, a Szolgáltató köteles a havi díj visszatérítésére.

5.1.3 Szünetelés az Előfizető kérelmére

Előfizető kérelmére a Szolgáltatás szüneteltethető naptári évenként minimum 1 (egy) hónap, összesen üzleti Előfizető esetén maximum 3 (három) hónap, egyéni Előfizető esetén 6 (hat) hónap időtartamra. Az Előfizető kérelmére történő szüneteltetés esetén az Előfizetőnek a Díjszabásban meghatározott havi szüneteltetési díjat kell fizetni. Szolgáltató a havi szüneteltetési díjat havonta számlázza ki. Az Előfizető által a szünetelésre meghatározott határozott időtartam elteltét követően a Szolgáltatás automatikusan visszakapcsolásra kerül. Minden egyéb esetben a visszakapcsolást az Előfizetőnek írásban szükséges igényelnie.

A határozott idejű és előre történő fizetési módot tartalmazó szerződés Előfizető kérelmére történő szüneteltetés esetén az előfizetői szerződés időtartama a szüneteltetés időtartamával meghosszabbodik.

A szünetelést, illetve a szünetelés meghosszabbítását, valamint a szünetelés megszüntetését Előfizetőnek írásban (levélben, e-mailben vagy telefax útján), vagy az ügyfélszolgálaton személyesen kell kérnie. Előfizető kérését Szolgáltató 3 munkanapon belül teljesíti.

5.14 Nem természetes személy előfizetők esetében felszámolás, csődeljárás vagy végelszámolás elrendelése esetén Szolgáltató jogosult a Szolgáltatást e körülmény bekövetkezésétől kezdve szüneteltetni, amíg Előfizető nem ad a Szolgáltatás 12 havi díjának megfelelő vagyoni biztosítékot.

5.2. Az előfizetői szolgáltatás korlátozásának és felfüggesztésének, így különösen az előfizetői szolgáltatás minőségi vagy más jellemzői csökkentésének esetei és feltételei

Szolgáltató a Szolgáltatás igénybevételének korlátozására az Előfizető egyidejű értesítésével jogosult, ha az Előfizető:

i) a műsorjelet jogosulatlanul vételezi;

ii) a beérkező műsorjelet vagy a „MinDigTV Extra” kártyát harmadik személynek jogellenesen továbbítja, átadja vagy más módon hozzáférhetővé teszi;

iii) a műsorjelet jogosulatlanul dekódolja;

(iv) akadályozza vagy veszélyezteti a Szolgáltató hálózatának rendeltetésszerű működését;(v) a számla kiegyenlítését elmulasztja és a díjtartozásról szóló felszólításban megjelölt – 30 napos – határidő elteltét követően is lejárt díjtartozása van és az Előfizető a díjtartozás megfizetésének biztosítása céljából a Szolgáltatónak nem adott az ÁSZF-ben meghatározott vagyoni biztosítékot. Előfizető a hátralékának egyösszegű megfizetése után veheti ismételten igénybe a Szolgáltatást. A korlátozás megszüntetéséért Előfizető egyszeri, a Díjszabás szerinti visszakapcsolási díj megfizetésére köteles, amely összeget Szolgáltató a korlátozás feloldását követő első számlával számláz ki Előfizető részére. Amennyiben Előfizető az addig esedékessé vált összes tartozását rendezzi, úgy Szolgáltató a Szolgáltatást automatikusan, 72 órán belül visszakapcsolja a Díjszabás szerinti visszakapcsolási díj érvényesítése mellett.

Ha az Előfizető a korlátozás okát megszünteti és erről a Szolgáltató hitelt érdemlő módon tudomást szerez, a Szolgáltató köteles az Előfizető kérésétől számított 72 órán belül a korlátozást megszüntetni. A korlátozás megszüntetésének késedelmes teljesítése esetén a Szolgáltató a 2. számú Mellékletben meghatározott mértékű kötbért köteles fizetni.

A Szolgáltatás 15 napot meghaladó korlátozását követően, amennyiben a Szolgáltató nem él az Eht. 134. § (7) bekezdésében biztosított felmondási jogosultságával, a Szolgáltatást legfeljebb 6 hónapig felfüggesztheti. A Szolgáltató a Szolgáltatás felfüggesztése alatt díjat nem számíthat fel. Amennyiben a Szolgáltatás felfüggesztési oka változatlanul fennáll, a Szolgáltató a szolgáltatás felfüggesztés időtartamának utolsó napjára 15 napos felmondási idővel az előfizetői szerződést felmondhatja.

Amennyiben a rendelkezésre álló adatok, információk alapján valószínűsíthető, hogy az Előfizető a szerződés megkötése vagy Szolgáltatás igénybevétele céljából a Szolgáltatót lényeges körülmény – így különösen a személyes adatok – vonatkozásában megtévesztette, a Szolgáltató jogosult az előfizetői szerződést legalább 15 napos felmondási idővel megszüntetni, amelynek tartamára jogosult a Szolgáltatást felfüggeszteni.

6. Ügyfélkapcsolat, hibaelhárítás, panaszkezelés, jogviták**6.1. A vállalt hibaelhárítási célértékek, a hibabejelentések nyilvántartásba vételére és a hibaelhárítására vonatkozó eljárás**

6.1.1 Hibaelhárítási célértékek

Az Előfizetőkkel kötött egyedi előfizetési szerződések tekintetében Szolgáltató az esetek 95 %-ában a kódolt műsorterjesztést éves szinten az idő 92 %-ában garantálja. Szolgáltató a Szolgáltatás meghibásodása esetén – Adóhálózat oldali hiba, áramkimaradás vagy vis maior kivételével – 24 órán belül megkezdje a hiba elhárítását és 72 órán belül elhárítja a hibát.

6.1.2 A hibabejelentések nyilvántartásba vételének menete és a hibaelhárításra vonatkozó eljárás:

Előfizető az 1.2 pontban meghatározott szolgáltatói elérhetőségeken bejelentést tehet. A bejelentést Szolgáltató köteles írásban rögzíteni és/vagy nyilvántartásba venni. Szolgáltató köteles a hibabejelentéseket 48 órán belül kivizsgálni és az elvégzett vizsgálat alapján az Előfizetőt MinDigTV Extra kártyán keresztül és/vagy írásban és/vagy elektronikus levélben értesíteni. A Szolgáltató köteles a hibabejelentéseket, a hibabehatároló eljárás eredményét és a hibabejelentés alapján tett intézkedéseket visszakövethető módon, elektronikus úton rögzíteni és az adatkezelési szabályok betartásával a hibaelhárítástól számított egy éves elévülési időn belül megőrizni. A Szolgáltató köteles a hibabejelentést az Előfizető számára visszaigazolni és ezt a rögzítésen túl nyilvántartásba venni.

A nyilvántartásnak tartalmaznia kell:

- a) az Előfizető értesítési címét vagy más azonosítóját;
- b) a hibajelenség leírását;
- c) a hibabejelentés időpontját (év, hónap, nap, óra);
- d) a hiba okát;
- e) a hiba elhárításának módját és időpontját (év, hónap, nap, óra), eredményét (eredménytelenségét és annak okát);
- f) az Előfizető értesítésének módját és időpontját.

Szolgáltató az Előfizető Szolgáltatással kapcsolatos hibabejelentése kapcsán elvégzett vizsgálat alapján haladéktalanul és megfelelő indokolással köteles az Előfizetőt értesíteni arról, hogy

- (a) a hiba a vizsgálat alatt nem volt észlelhető, vagy a hiba az Előfizető érdekkörébe tartozó okból merült fel;
- (b) a hiba kijavítását megkezdte.

6.1.3 „MinDigTV Extra” kártyával kapcsolatos hibabejelentések

A „MinDigTV Extra” kártyával kapcsolatos hibabejelentést az 1.2 pontban meghatározott ügyfélszolgálati számokon, valamint az 1.2 pont szerinti ügyfélszolgálati számon lehet megtenni.

A „MinDigTV Extra” kártya rendeltetésszerű használat mellett bekövetkező meghibásodása vagy üzemképtelensége esetén a Szolgáltató vállalja, hogy az Előfizető által az ügyfélszolgálati irodába történt beszállítás után a „MinDigTV Extra” kártyát – az 2.1.3 pontban foglaltakra figyelemmel lehetőség szerint – 72 órán belül díjmentesen – a 2.1.3.2 pont szerint aktiválható – cserekártyát biztosít (a 72 órás időtartam a kártya Szolgáltatóhoz történő igazolt megérkezésekor kezdődik, és – az Előfizető választása alapján – a cserekártya 1.2 pont szerinti ügyfélszolgálati irodában történő átvételének lehetőségéről szóló, az Előfizetőnek küldött értesítés küldésekor vagy a cserekártya postára adásakor ér véget, posta út választása esetén az Előfizetőt a Díjszabás szerinti adminisztrációs díj terheli). 72 órán túli csere esetén Előfizetőt a Szolgáltató késedelmes csere miatti kiesés időtartamára díjfizetési kötelezettség nem terheli. Szolgáltató mulasztása esetén a 6.3.1 pontban leírtak alkalmazandók.

6.2. Az előfizetői bejelentések, panaszok kezelése, folyamata (díjreklamáció, kötbér és kártérítési igények intézése)

6.2.1 Előfizetői bejelentések, egyéb panaszok intézése

Előfizető Szolgáltatással kapcsolatos mindennemű észrevételével, problémájával az ügyfélszolgálatok, illetve a telefonos ügyfélszolgálatok foglalkoznak azzal, hogy a panasz bejelentési eljárásra a 6.1 pontban foglaltak irányadók. Előfizetők az ügyfélszolgálatnál hibabejelentést tehetnek, Szolgáltatással kapcsolatban információt kérhetnek.

6.2.2 Díjreklamáció, kötbér és kártérítési igények intézése

Előfizető a Szolgáltató által megküldött számlát a számla kiállításától számított 1 évig kifogásolhatja meg, kötbér és kártérítési igénnyel a késedelem, illetve a hibás teljesítés bekövetkezésétől számított 1 évig élhet. A számlapanasz, amennyiben azt az Előfizető a díjfizetési határidő lejártá előtt nyújtja be és a Szolgáltató 5 napon belül azt nem utasítja el, a panasszal érintett díjtétel vonatkozásában a díjfizetési határidő a díjreklamáció megvizsgálásának időtartamával meghosszabbodik. Egyébként a számlapanasz nem halasztó hatályú a számla kiegyenlítésére.

Előfizető a kifogást írásban, szóban, telefonon nyújthatja be Szolgáltató részére. Szolgáltató a reklamációt nyilvántartásba veszi és 30 napon belül megvizsgálja. A megalapozottan kifogásolt összeget és kamatát Szolgáltató a nem halasztó hatályú számlapanaszok esetén – az Előfizető választásától függően – a következő számlán jóváírja, vagy az ilyen összeget az Előfizető részére egy összegben visszafizeti. A Szolgáltató köteles bejelentéseket, a bejelentés alapján tett intézkedéseket, az eljárás eredményét visszakövethető módon, elektronikus úton rögzíteni és az adatkezelési szabályok betartásával a hibaelhárítástól számított elévülési idő végéig megőrizni. A Szolgáltató köteles a bejelentést az Előfizető számára visszaigazolni és ezt a rögzítésen túl nyilvántartásba venni.

6.3. Az előfizető jogai az előfizetői szolgáltatás hibás teljesítése esetén, az előfizetőt megillető kötbér mértéke, az előfizetői szolgáltatással kapcsolatos viták rendezésének módja

A szerződésszegés jogkövetkezményeit a jelen ÁSZF rendezi a polgári jog szabályai és az elektronikus hírközlésre vonatkozó jogszabályok szerint.

6.3.1 A Szolgáltató által fizetendő kötbér

A teljes adóhálózat 48 órát meghaladó és Szolgáltatónak felróható okból bekövetkező üzemzavara esetén Szolgáltató a szolgáltatási díjat időarányosan és csatorna arányosan csökkenti. Ha a 48 órát meghaladó üzemzavar miatt a Szolgáltatás szünetel, a 5.1 pontban leírtak alkalmazandók illetve a Szolgáltató a Díjszabás szerint kötbér fizetésére köteles az üzemzavarnak az első 48 órát meghaladó időszakára.

Ha a Szolgáltató a 6.1.1 pontban meghatározott, a „MinDigTV Extra” kártya javítására illetve cseréjére vonatkozó határidőt elmulasztja, és emiatt a Szolgáltatást nem lehet igénybe venni, a mulasztás időszakára a Díjszabásban rögzített hivatkozás szerinti kötbér fizetésére köteles.

A kötbérfizetési kötelezettség teljesítéséhez nem szükséges az Előfizető kötbérré vonatkozó igényének bejelentése. A Szolgáltató kötbérfizetési kötelezettségnek a szerződésszegő magatartás vagy a szerződés megszűnésétől számított 30 napon belül köteles eleget tenni az alábbiak szerint:

a) a kötbért az előfizetői szerződéshez igazodó szolgáltatási díjfizetéstől függően a havi számlában, vagy az Előfizető egyenlegén jóváírja,

b) az előfizetői szerződés megszűnése esetében a kötbért vagy annak meg nem fizetett részét az Előfizető részére egy összegben, jelenlévők esetében az ügyfélszolgálaton, amennyiben a Szolgáltató az Előfizető szükséges adataival rendelkezik banki átutalással, egyéb esetben postai úton fizeti meg. A postai úton vagy banki átutalással történő kifizetés esetében Szolgáltató a fizetendő kötbérből levonja a postai úton történő kifizetés vagy a banki átutalás igazolható költségét.

6.3.2 Díjvisszatérítés

Szolgáltató a jelen ÁSZF-ben meghatározott esetekben köteles díjvisszatérítésre.

Ha a Szolgáltató a vállalt éves rendelkezésre állást nem teljesíti, abban az esetben a tényleges és a vállalt éves rendelkezésre állás különbözetének napokban kifejezett mértéke alapján Szolgáltató

- előre történő fizetés esetén díjvisszatérítés helyett a Szolgáltatás időtartamának a meghosszabbítására,

- tárgyhóban havonta történő fizetés esetén pedig a 2. számú Melléklet szerinti napidíjak alapulvételével a következő havi számlában díjvisszatérítésre

köteles.

6.3.3 Szolgáltatással kapcsolatos vita rendezése

A Szolgáltatással kapcsolatos vita rendezése érdekében az Előfizető a Szolgáltatóhoz fordulhat. Amennyiben az előfizetői panaszra a Szolgáltató által adott választ az Előfizető nem tartja megfelelőnek, a következő szervekhez fordulhat jogorvoslatért:

Az Előfizető a fogyasztóvédelemről szóló 1997. évi CLV törvény alapján a területi gazdasági kamarák mellett működő független békéltető testületekhez fordulhat. Ezek hatáskörébe tartozik az áruk és szolgáltatások minőségével, biztonságával és a termékfelelősségi szabályok alkalmazásával, valamint a szerződések megkötésével és teljesítésével kapcsolatos fogyasztói jogviták bírósági eljáráson kívüli rendezése.

Elérhetőségek:

<http://www.ofe.hu/inet/ofe/hu/menu/bekeltetes.html>; <http://www.bekeltetes.hu/>

Az Előfizető a fogyasztóvédelemről szóló 1997. évi CLV törvény alapján a Kormányhivatalok keretein belül működő Fogyasztóvédelmi Főfelügyelőségekhez, illetőleg a Területi Fogyasztóvédelmi Felügyelőségekhez fordulhat, melyek hatáskörébe tartozik a fogyasztók minőségi kifogásaival és panaszaival kapcsolatos ügyek intézése.

Elérhetőségek: <http://www.kormanyhivatal.hu>

Az Előfizető az előfizetői szerződés teljesítéséből eredő viták esetén az elektronikus hírközlési jogviszonyra irányadó elévülési időn belül a Budai Központi Kerületi Bírósághoz fordulhat.

Elérhetőségek: <http://www.birosag.hu>

Az Előfizető a Nemzeti Média és Hírközlési Hatósághoz fordulhat a Szolgáltatónak a Szolgáltatás minőségével, a hibaelhárítással, vagy a díjszámítással kapcsolatos eljárásának vitatása esetén.

Elérhetőségek: <http://www.nmhh.hu>

Ha az Előfizető a Szolgáltatónak a hibás teljesítéssel kapcsolatos állásfoglalását vitatja, a Hírközlési és Média Biztoshoz fordulhat.

Elérhetőségek: <http://www.mhb.nmhh.hu/>

Az Előfizető a Gazdasági Versenyhivatalhoz is fordulhat a tisztességtelen piaci magatartás és versenykorlátozás tilalmáról szóló 1996. évi LVII. törvény alapján.

Elérhetőségek: <http://www.gvh.hu/>

A fenti adatok tájékoztató jellegűek, azok változásáért a Szolgáltató felelősséget nem vállal.

6.4. Az ügyfélszolgálat működése, a panaszok kezelési rendje, az ügyfelek Szolgáltató által vállalt kiszolgálási ideje

6.4.1 Szolgáltató ügyfélszolgálat a 1.2 pont szerinti munkarendben a helyszínen fogadja az előfizetői panaszokat, bejelentéseket.

6.4.2 Az Előfizető a Szolgáltatással kapcsolatos kérdéseket a Szolgáltató által biztosított telefonos ügyfélszolgálaton vagy a Szolgáltató ügyfélszolgálati irodáiban jelentheti be az 1.2 pontban meghatározott működési rend szerint. Jelen ÁSZF alkalmazása során Előfizetői bejelentésnek minősül minden, az ügyfélszolgálatokon személyesen, továbbá írásban, elektronikus úton tett vagy eljuttatott, valamint telefonon vagy üzenetrögzítőn, illetve telefaxon tett észrevétel, panasz.

A hibaelhárítás érdekében a Szolgáltató 24 órán keresztül hívható hibabejelentő szolgálatot működtet. A hibabejelentő szolgálat hívható a 1211-es telefonszámon. A hibabejelentő szolgálat 06-22 óra között élőhangos, ahol a beérkező hívások legalább 75%-a esetében legfeljebb 120 másodpercen belül élőhangos ügyintéző jelentkezik, aki az előfizető hibabejelentését fogadja. A hibabejelentő szolgálat 22-06 óra között üzenetrögzítővel működik, ahol az éjszakai időszakban bejelentést tevőket az adott nap 10 óráig ügyintéző hívja vissza a hibabejelentések fogadása és rögzítése céljából.

A Szolgáltatóhoz postai úton, e-mail-ben, faxon eljuttatott írásbeli megkereséseket Szolgáltató a valós beérkezés napjától számított 30 napon belül megválaszolja.

6.4.3 Szolgáltató az 1.2 pont szerinti telefonos ügyfélszolgálatára érkező előfizetői bejelentésről hangfelvételt készít, amelyet visszakereshető módon – jelen ÁSZF 6.2.2 pontjába foglalt eset kivételével – a bejelentés időpontjától számítva legalább két évig megőrzi. A személyes adatok védelméről szóló törvény szerinti tájékoztatási kötelezettség teljesítése keretében Szolgáltató az ügyfélszolgálat által bonyolított telefonos beszélgetésről készített hangfelvételnek az érintett Előfizető általi visszahallgatását – kérésre – Szolgáltató központi ügyfélszolgálati helyiségben lehetővé teszi. A hangfelvétel másolatát Szolgáltató az Előfizető kérelmére 30 (harminc) napon belül központi ügyfélszolgálatán – előfizetői bejelentésenként egy alkalommal ingyenesen – rendelkezésre bocsátja.

6.5. A tudakozó szolgáltatás igénybevétele

Nem alkalmazandó

6.6. Tájékoztatás a szolgáltatás teljesítésével összefüggő jogviták peres és peren kívüli kezdeményezésének lehetőségéről és feltételeiről, a békéltető testülethez való fordulás jogáról, az eljárásra jogosult hatóságok, békéltető testület és egyéb szervezetek megnevezése, elérhetőségeik feltüntetése

A vonatkozó tájékoztatást a 6.3 pont tartalmazza.

7. Díjak, díjszabás, díjfizetés, számlázás, kártérítés, kötbér

7.1. Az előfizetői szolgáltatásokért fizetendő díjak meghatározása, mértéke, ennek keretében az egyszeri, rendszeres és forgalmi díjak, díjazási időszakok, díjcsomagok, hibajavításhoz kapcsolódó díjak, kedvezményes feltételekre vonatkozó általános rendelkezések, ideértve a kedvezmény igénybevételéhez szükséges minimális használatra vagy időtartamra vonatkozó bármely követelményt, a szerződés megszűnése, szüneteltetése, módosítása, korlátozás feloldása alkalmával esedékessé váló díjak, díjazási feltételek, beleértve a végberendezéssel kapcsolatos költségszámítást, díj visszatérítési kötelezettséget is, a díjfizetés és számlázás módja, rendszeressége, a számlák kézbesítésének időpontja, minden egyéb díj

7.1.1 Előfizető a Szolgáltatás igénybevételéért a jelen ÁSZF-ben meghatározott rendelkezések alapján díjat köteles fizetni. A díjak aktuális mértékét részletesen a 2. számú melléklet ('Díjszabás') tartalmazza.

7.1.2 Kedvezmény az egyes díjakban

A Szolgáltató önállóan dönthet a kedvezményekről, meghatározott idejű, illetve meghatározott területi hatályú akciókról, amelyek a díjakat csökkentik. A Szolgáltató saját érdekében ezek nyilvánosságát biztosítja. A Szolgáltató egyedi elbírálás alapján is biztosíthat kedvezményt az azonos helyzetben lévők azonos elbírálásának elvét szem előtt tartva.

7.2. A kínált díjfizetési módok, a különböző fizetési módokból adódó, előfizetőt érintő eltérések

A Szolgáltató fenntartja magának a jogot, hogy újabb konstrukciók piacra hozatala esetén, a következőkben felsoroltakon változtasson.

7.2.1 Határozott időre létrejövő szerződés esetén

Határozott időre létrejövő szerződés esetén Előfizető választása alapján kétféle fizetési mód lehetséges:

- a) a szolgáltatási díj előre történő fizetése esetén egyszeri – a „MinDigTV Extra” szolgáltatásra történő előfizetés esetén a kártya átadásakor – díjfizetés történik. ;
- b) a szolgáltatási díj tárgyhónapban történő megfizetése a 7.2.2 pontban meghatározottak szerint.

7.2.2 Határozatlan időre létrejövő szerződés esetén

Határozatlan időre létrejövő szerződés esetén kizárólag a szolgáltatási díj tárgyhónapban történő fizetése valósul meg, Előfizető köteles a díjakat jelen ÁSZF illetve az egyedi előfizetői szerződés rendelkezéseinek megfelelően esedékességükkor, határidőben megfizetni. Ennek megfelelően Előfizető köteles a Szolgáltató által kiállított számlát tárgyhó utolsó munkanapjáig az ügyfélszolgálaton személyesen, postai csekken, átutalással vagy csoportos beszedési megbízással kiegyenlíteni. Amennyiben Előfizető díjfizetési kötelezettségének határidőben nem tesz eleget, késedelmi kamat megfizetésére is köteles. A késedelmi kamat mértéke a Ptk-ban meghatározott kamat.

Amennyiben tárgyhó 20. napjáig Előfizető nem kap számlát Szolgáltatótól, ezt haladéktalanul köteles Szolgáltató ügyfélszolgálatán vagy telefonos ügyfélszolgálatán bejelenteni. Szolgáltató ebben az esetben tájékoztatja Előfizetőt a számla összegéről. Nem mentesíti Előfizetőt a számla határidőre történő kiegyenlítésének kötelezettsége alól, ha a számlát késedelmesen kapja meg.

A díjfizetés akkor tekintendő teljesítettnek (azon a napon), amikor a Szolgáltatóhoz a számla ellenértéke megérkezik.

7.2.3 Számlázás

7.2.3.1 Határozott időre létrejövő szerződés esetén

A 7.2.1 a) pont szerinti esetben az Előfizetési díjról, az egyszeri belépési díjról, a kártya (kártyák) aktiválási díjáról és a szolgáltatási díjról Szolgáltató, illetve megbízottja a kártya(k) rendelkezésre bocsátásakor számlát állít ki, amelyet Előfizető köteles haladéktalanul készpénz vagy bankkártya útján kiegyenlíteni.

A 7.2.1 b) pont szerinti esetben a 7.2.3.2 pont szerint történik a számlázás.

7.2.3.2 Határozatlan időre létrejövő szerződés esetén

A havi Előfizetési díjról Szolgáltató havonta tárgyhóban számlát állít ki és megküldi Előfizető részére.

Az egyszeri belépési díjat és a kártya (kártyák) aktiválási díját az előfizetői szerződés megkötésekor fizeti az Előfizető a Szolgáltató vagy megbízottja számlája alapján. A Szolgáltató kérheti a fizetést igazoló dokumentum (pl. eredeti feladóvevény) bemutatását annak igazolására, hogy a befizetés megtörtént. Az Előfizetési díj a megkezdett szolgáltatás kezdési időpontjától esedékes a Szolgáltató számlája alapján.

7.2.3.3 Elektronikus számlára vonatkozó különös szabályok

Az Elektronikus Számla szolgáltatás ('E-számla') megrendelése esetén a Szolgáltató az Előfizető részére egy olyan hiteles, elektronikus formában létező elektronikus számlát állít ki, amely elektronikus aláírással és az aláírás időpontját hitelesítő időbélyegzővel van ellátva, és mindenben megfelel az általános forgalmi adóról szóló 2007. évi CXXVII törvény, valamint

az elektronikus számlával kapcsolatos egyes rendelkezésekről szóló 46/2007. (XII. 29.) PM rendeletben foglaltaknak. A szolgáltatási díj előre történő fizetése esetén [7.2.1.a) pont] E-számla megrendelésére nincs lehetőség.

E-számla szolgáltatást kizárólag azon Ügyfél igényelhet, akinek az igénylés pillanatában nincs lejárt határidejű díjtarozása a Szolgáltató felé. Az E-számlát, valamint a hozzá kapcsolódó esetleges kiegészítő szolgáltatásokat az Előfizető kizárólag a Szolgáltató 1.4 pont szerinti internetes honlapján lévő Online ügyfélszolgálatán ('Online ügyfélszolgálat') rendelheti meg, módosíthatja és mondhatja le (egy számlázási címen lévő több előfizetés esetén a megrendelés valamennyi szolgáltatásra vonatkozik). A szolgáltatás havidíjmentes. Amennyiben Előfizető megrendeli a szolgáltatást, abban az esetben a tételes számlamellékletet is elektronikus formában kapja meg. A jelen pontban meghatározott, az elektronikus számlára vonatkozó rendelkezések a tételes számlamellékletre is megfelelően irányadóak. Az E-számla igénybevételéhez az Előfizetőnek az Online ügyfélszolgálatán regisztrációval kell rendelkeznie. Az Előfizető az Online ügyfélszolgálaton történő megrendelést követően és kizárólag abban az esetben veheti igénybe az E-számlát, ha rendelkezik az esedékes számla kiállításának megtörténtéről szóló értesítés fogadására alkalmas e-mail címmel, az E-számlára vonatkozó, ÁSZF-ben foglalt jelen feltételeket elfogadja, valamint a Szolgáltató visszaigazolása megérkezik az Előfizető e-mail címére arról, hogy a megrendelése sikeres volt. Ezek hiányában az E-számla nem tekinthető megrendeltnek, illetve törlésre kerül. Sikeres megrendelés esetén az E-számla a megrendelést követő hónapban indul.

Az E-számla megrendelésével egyidőben az Előfizető regisztrált számlafizetési módja automatikusan banki átutalásra módosul (amely alapján a fizetés az Előfizető által választott módon vagy átutalásként vagy csoportos beszédési megbízásként valósul meg). Amennyiben az Előfizető az E-számlát lemondja, ez a Szolgáltató részéről történő visszaigazolástól hatályos, és a számlafizetési mód a banki átutalás marad, amely fizetési módot Előfizető az ÁSZF-nek megfelelően módosíthatja azzal, hogy a lemondással egyidejűleg papír alapú számlázásra betervezett előfizetői igény esetén a Szolgáltató a visszaigazolással egyidejűleg jogosult meghatározni azt a számlázási időszakot, melytől kezdődően elektronikus számla helyett ismét papír alapú számlát tud az Előfizető részére küldeni.

Az Előfizető a sikeres megrendelést követően kizárólag elektronikus úton kap számlát, vagyis a továbbiakban a Szolgáltató papíralapú számlát vagy postai csekket nem állít ki.

Az Előfizető számlázási módját negyedévente egyszer módosíthatja. A Szolgáltató által kiállított elektronikus számla csak elektronikus formában hiteles. A Szolgáltató az Online ügyfélszolgálatán biztosítja az Előfizető számára a hiteles elektronikus számlák megtekintését és ezekhez kapcsolódó esetleges egyéb szolgáltatásokat.

Az elektronikus számlák az Online ügyfélszolgálatán való megjelenítéssel egyidőben kézbesítettnek tekintendők, Előfizető pedig kötelezetté válik a számlában foglalt díjfizetési kötelezettsége teljesítésére.

A Szolgáltató az esedékes számla kiállításával egyidejűleg automatikusan e-mailben értesítést küld az Előfizetőnek az elektronikus számla kiállításának megtörténtéről. Amennyiben ez az értesítés sikertelennek bizonyul, úgy a Szolgáltató újra megkísérli értesíteni az Ügyfelet. A második e-mailt követően a Szolgáltató értesítettnek tekinti az Ügyfelet. Az Előfizető köteles a Szolgáltatót haladéktalanul tájékoztatni arról, ha e-mail címe megváltozik, vagy a szolgáltatás céljára nem alkalmazható. A Szolgáltató ezzel kapcsolatos felelősségét kizárja, azonban az ezzel kapcsolatosan felmerülő kárának megtérítését az Előfizetőtől követelheti. Az értesítést követően a számla megtekintése és a számlában feltüntetett fizetési határidőben történő teljesítése az Előfizető felelőssége. Az Előfizető köteles jelezni Szolgáltató felé a számlaküldés hiányának jelzésére a 7.2.2 pontban szereplő határidőben, hogy a számla megküldéséről a számlázási határidő elteltéig nem kapott értesítést.

Szolgáltató az Eht-ben, illetve az előfizetői szerződések részletes szabályairól szóló 6/2011. (X. 6.) NMHH elnöki rendeletben foglalt tájékoztatási illetőleg értesítési kötelezettségének az elektronikus számlában, illetve az ahhoz csatolt tájékoztatóban, vagy az értesítő e-mailben is eleget tehet, illetve az Előfizető adatkezelési nyilatkozatában foglaltaknak megfelelően a további információkat is eljuttathat az Előfizetőnek.

7.3. Az akciók és akciós díjak elérhetősége

Az akciók és akciós díjak Szolgáltató 1.4 pont szerinti honlapján érhetőek el.

7.4. A kártérítési eljárás szabályai

Szolgáltató felelőssége a „MinDigTV Extra” kártya segítségével igénybe vehető, kódolt műsorterjesztésre terjed ki. Szolgáltató felelőssége csak a neki felróható okból történő késedelmes aktiválás, hibás, csökkent értékű teljesítésért áll fenn. Szolgáltató mentesül a felelősség alól, ha bizonyítja, hogy a szerződésszerű teljesítés érdekében úgy járt el, ahogy az adott helyzetben általában elvárható. Az előfizetői szerződések késedelmes vagy hibás teljesítése esetében Szolgáltató az elektronikus hírközlésről szóló 2003. évi C. törvény (Eht.) alapján a felhasználó vagyoniában okozott kárt köteles megtéríteni, az elmaradt haszon kivételével.

Szolgáltató kötbérfelelősségéről a 2. számú melléklet rendelkezik.

Szolgáltató nem tartozik felelősséggel a műholdas műsorok készítői vagy a műholdak hibájából bekövetkező, valamint a földfelszíni műsorok sugárzásában bekövetkezett adáskimaradások miatti műsorkiesésekért, illetve minőségromlásért, továbbá minden a Szolgáltatón kívülálló műszaki okból történő vételromlás, zavarás, vételkiesés, energia-kimaradás esetére.

Szolgáltató köteles a szerződés teljesítése során tudomására jutott dokumentációkat, adatokat és egyéb információkat bizalmasan kezelni és gondoskodni arról, hogy jogosulatlan harmadik fél számára ne legyenek hozzáférhetőek. Ennek elmulasztása vagy megszegése esetén köteles Előfizető igazolt kárát megtéríteni.

Az Előfizető a Szolgáltatónak okozott kárért a Ptk. általános szabályai szerint felel.

A kártérítési eljárás intézésére a 6.2 pont rendelkezései irányadóak.

7.5. A kötbér meghatározása, mértéke és módjai

7.5.1 Az Előfizető által fizetendő kötbér

Az Előfizető a jelen ÁSZF-ben meghatározott esetekben a Díjszabás szerinti kötbérek, és egyéb díjak fizetésére köteles. A Szolgáltató a kötbérre az arra okot adó, jelen ÁSZF-ben meghatározott feltétel, körülmény vagy esemény bekövetkeztekor válik jogosulttá. A kötbér megfizetésére Előfizető a Szolgáltató felszólításának megfelelően köteles.

7.5.2 A Szolgáltató által fizetendő kötbér

A teljes adóhálózat 48 órát meghaladó és Szolgáltatónak felróható okból bekövetkező üzemzavara esetén Szolgáltató a szolgáltatási díjat időarányosan és csatorna arányosan csökkenti. Ha a 48 órát meghaladó üzemzavar miatt a Szolgáltatás szünetel, az 5.1 pontban leírtak alkalmazandók illetve a Szolgáltató a Díjszabás szerint kötbér fizetésére köteles az üzemzavarnak az első 48 órát meghaladó időszakára.

Ha a Szolgáltató a 6.1 pontban meghatározott, a „MinDigTV Extra” kártya javítására illetve cseréjére vonatkozó határidőt elmulasztja, és emiatt a Szolgáltatást nem lehet igénybe venni, a mulasztás időszakára a Díjszabásban rögzített hivatkozás szerinti kötbér fizetésére köteles.

A Szolgáltató következő havi elszámolás alkalmával illetve a bejelentés elbírálását követő harminc napon belül a kötbér összegét az Előfizető számláján jóváírja vagy kérésének megfelelően egy összegben részére megfizeti.

8. A telefonszolgáltatók esetében a számhordozással kapcsolatos eljárás részletes szabályai

Nem alkalmazandó

9. A szerződés időtartama

9.1. A szerződés időtartama, valamint a szolgáltatás nyújtásának, korlátozásának, szüneteltetésének és megszüntetésének feltételei és esetei, különösen a határozott idejű előfizetői szerződés rendkívüli felmondásának esetei

9.1.1 A szerződés időtartama

Az előfizetői szerződés az Előfizető döntése alapján határozott vagy határozatlan időre jön létre és a „MinDigTV Extra” kártya aktiválásával lép hatályba. Amennyiben jelen ÁSZF-ben

nem történik utalás a szerződés hatályára, abban az esetben az adott rendelkezés mindkét típusú szerződésre alkalmazandó.

Amennyiben az előfizetői szerződés határozott időre jön létre (azaz az Előfizető a szolgáltatási díjat előre fizeti meg), abban az esetben a szerződés hatálya a „MinDigTV Extra” kártya aktiválásától számított, az Előfizető által meghatározott, határozott időtartamra szól. A mindenkor érvényes ÁSZF az egyedi előfizetői szerződés részét képezik. Az Előfizető a határozott idejű szerződést 6 (hat) hónapra, 1 (egy) éves vagy 2 (kettő) éves időtartamra kötheti.

Amennyiben az Igénylő/Előfizető 2 (kettő) éves időtartamra kíván szerződést kötni, abban az esetben Szolgáltató – a szerződés megkötését megelőzően és a megkötés módjától függően ügyfélszolgálatára megkeresése esetén szóban, egyéb megkereséses esetén 1.4 pont szerinti honlapján – felajánlja az 1 (egy) éves, valamint a határozatlan időtartalmú előfizetői szerződés megkötésének lehetőségét, és bemutatja azok részletes feltételeit.

Azon 2011. november 30-át megelőzően határozatlan időre szóló előfizetői szerződést kötött előfizetőink tekintetében, akik az előfizetői szerződésük részeként valamilyen kedvezmény vagy készülék támogatás miatt meghatározott időszakra kötelezettséget vállaltak arra, hogy a szolgáltatást ezen meghatározott időtartam alatt igénybe veszik (a továbbiakban: kedvezményes időszak), és akiknek a kedvezményes időszakuk 2012. november 30-áig járna le, és akiknek az előfizetői szerződése az elektronikus hírközlési előfizetői szerződések részletes szabályairól szóló 6/2011. (X. 6.) NMHH rendelet szerint a kedvezményes időszakból hátralevő időre határozott idejű előfizetői szerződéssé alakul, ezen határozott időtartam lejártát követően a felek ráutaló magatartása alapján határozatlan időtartamú szerződés jön létre abban az esetben, ha a Szolgáltató a határozott időtartam lejártát követően a Szolgáltatást tovább nyújtja, az Előfizető pedig a határozott időtartam lejártát követően a Szolgáltatást igénybe veszi. A Szolgáltató a határozott időtartam lejártát megelőzően jelen ÁSZF szerint tájékoztatja az Előfizetőt, hogy a határozott időtartamú szerződése mikor jár le, a Szolgáltatást milyen díjon nyújtja tovább az Előfizetőnek, mely nem lehet magasabb, mint a lejárat napján hatályos listaár, arról, hogy ha az értesítést követően de legkésőbb a határozott idő lejártáig tájékoztatja a Szolgáltatót, hogy a Szolgáltatást nem kívánja igénybe venni, akkor az előfizetői szerződés a határozott idő lejártával megszűnik. Az Előfizető ráutaló magatartása az értesítésben foglalt díjon történő szolgáltatás igénybevételére irányul.

Az Előfizető az értesítést követően, de a határozott időtartam lejártán belül tájékoztathatja a Szolgáltatót arról, hogy a határozatlan időtartamú szerződés létrejöttét nem kívánja, amely esetben a határozott időtartam lejártával az előfizetői szerződés megszűnik. Amennyiben Előfizető az értesítést követően, de a határozott időtartam lejártáig nem tájékoztatja Szolgáltatót arról, hogy a határozatlan időtartamú szerződés létrejöttét nem kívánja, abban az esetben Szolgáltató úgy tekinti, hogy a szolgáltatást Előfizető igénybe veszi azzal, hogy az előfizetői szerződést a 9.1.3.2.1 pontban foglaltak szerint szüntethető meg.

9.1.2 A szolgáltatás nyújtásának, korlátozásának, szüneteltetésének feltételei

A szolgáltatás nyújtásának, korlátozásának, szüneteltetésének feltételeit jelen ÁSZF 2., 5.1 és 5.2 pontjai tartalmazzák.

9.1.3 A szerződés megszűnésének esetei és feltételei

9.1.3.1 Határozott időre létrejött szerződés megszűnése

9.1.3.1.1 Az előfizetői szerződés, a „MinDigTV Extra” kártya aktiválásától számított határozott időtartam elteltével megszűnik, kivéve a 9.1.1 pontba foglalt esetet, vagy ha a felek az előfizetői szerződésben abban állapodtak meg, hogy a határozott időtartam lejártával a szerződés az aktuálisan alkalmazandó ÁSZF feltételei szerinti határozatlan idejű szerződéssé alakul át.

A szerződés megszűnését a határozott időtartam elteltét legalább 30 (harminc), de legfeljebb 60 (hatvan) naptári nappal megelőzően Szolgáltató a számlalevél mellékletében, számlalevél hiányában írásban, postai úton, SMS-ben vagy elektronikus úton tájékoztatja az Előfizetőt a határozott idejű szerződésből hátralévő napok számáról és a szerződés megszűnésének időpontjáról.

9.1.3.1.2 Az előfizetői szerződés előre történő díjfizetés esetén rendes felmondással nem szüntethető meg. Az előfizetői szerződés utólag történő díjfizetés esetén rendes felmondással a 9.1.3.2.1 pontban foglaltak szerint szüntethető meg.

9.1.3.1.3 Megszűnik a szerződés a Felek közös megegyezésével, az Előfizető halálával, jogi személyiségű gazdasági társaság, vagy jogi személyiség nélküli gazdasági társaság jogutód nélküli megszűnésével, valamint a Szolgáltató jogutód nélküli megszűnésével.

9.1.3.1.4 A szerződés Szolgáltató általi rendkívüli felmondása

Szolgáltató az Előfizető szerződésszegésére alapított indokok alapján írásban (tértivevényes levélben) mondhatja fel a szerződést. A felmondást minden esetben indokolni köteles. Amennyiben Előfizető a felmondási idő alatt a szerződésszegést orvosolja, és erről a Szolgáltatót haladéktalanul értesíti, az előfizetői szerződés nem szűnik meg a Szolgáltató felmondásával, ám az Előfizető köteles a Szolgáltatónak a szerződésszegéssel okozott kárát megtéríteni. Szolgáltató nem felel az Előfizetőt ért azon kárért, amely a szerződésszegés orvoslásáról történő értesítés Előfizető általi elmulasztásából, illetve indokolatlan késedelméből származik. Szolgáltató a szerződést 15 napos határidővel felmondhatja különösen, ha az Előfizető

- a) a Szolgáltatást vagy a „MinDigTV Extra” kártyát szerződés ellenesen használja,
- b) a „MinDigTV Extra” kártyát jogosulatlanul harmadik fél részére tovább adja,

- c) a „MinDigTV Extra” kártyát megrongálja vagy átalakítja,
- d) a „MinDigTV Extra” kártya használatának ellenőrzését megakadályozza,
- e) akadályozza vagy veszélyezteti a Szolgáltató hálózatának rendeltetésszerű működését, és az Előfizető ezt a szerződésszegést a jogkövetkezményekre történő értesítéstől számított 3 napon belül nem szünteti meg,
- f) a jogkövetkezményekre figyelmeztető értesítését követően sem teszi lehetővé a Szolgáltató számára, hogy a bejelentett vagy a Szolgáltató által felderített hiba kivizsgálásához és elhárításához szükséges helyszíni ellenőrzéseket elvégezze,
- g) a jogkövetkezményekre figyelmeztető értesítését követően is jogosulatlanul vételezi a műsorjelet, a beérkező műsorjelet harmadik személynek jogellenesen továbbítja, vagy a kódolt műsorjelet jogosulatlanul dekódolja,
- h) az Előfizető a kártyát nem az előfizetői szerződésben meghatározott címen veszi igénybe, vagy
- i) a Szolgáltatást egyébként törvénybe ütköző módon vagy célokra használja.

A díjfizetés elmulasztása esetén Szolgáltató rendkívüli felmondással szüntetheti meg a szerződést a 9.1.3.2.5 pontban foglaltak szerint.

9.1.3.1.5 A szerződés Előfizető általi rendkívüli felmondása

a) Ha a Szolgáltatás havi 72 órán keresztül folyamatosan kimarad, Előfizető jogosult az előfizetői szerződést írásban azonnali hatállyal felmondani. Ebben az esetben Szolgáltató köteles a ténylegesen kifizetett szolgáltatási díj időarányos részét Előfizető számára visszatéríteni.

b) Az előfizetői szerződés megkötését követő 72 órán belül Előfizető jogosult a Szolgáltató 1.2 pont szerinti ügyfélszolgálatán a „MinDigTV Extra” kártya egyidejű visszaszolgáltatása mellett az előfizetői szerződést azonnali hatállyal felmondani, amennyiben az előfizetői szerződésben meghatározott, az Előfizető által megadott címen a vételi feltételek nem adóttak. Ebben az esetben Szolgáltató haladéktalanul köteles visszafizetni a ténylegesen kifizetett egyszeri belépési díjat, a kártya aktiválási díjat és a szolgáltatási díjat. A Szolgáltató felelőssége az előfizető vagyonában okozott értékcsökkenésre korlátozott.

Az Előfizető az ÁSZF Szolgáltató általi egyoldalú módosítása esetén a 9.2.4.1 pontban foglaltak szerint jogosult az előfizetői szerződés felmondására.

Jelen 9.1.3.1.5 pont szerinti rendkívüli felmondás esetén az előfizetői szerződés a felmondó nyilatkozat Szolgáltatóhoz történő megérkezését követő napon szűnik meg.

9.1.3.1.6 A szerződés egyéb okból történő megszűnése

Amennyiben Előfizető az „MinDigTV Extra” kártyát az 2.1.3.2 pont szerint egy éven belül nem aktiválja, abban az esetben az egy év elteltével a Szolgáltatás iránti jogosultsága lejár, és az előfizetői szerződés megszűnik. Ebben az esetben az Előfizető Szolgáltató felé semmiféle követeléssel nem élhet.

9.1.3.1.7 A határozott időtartam lejártát követő 1 (egy) éven belül Előfizető köteles a „MinDigTV Extra” kártyát Szolgáltató részére rendeltetésszerű használatra alkalmas állapotban az ügyfélszolgálati irodában leadni, valamint az esetleges díjtartozását kiegyenlíteni. Késedelem esetén Előfizetőt a Díjszabásban meghatározott kötbérfizetési kötelezettség terheli. Ezen túlmenően Szolgáltató jogosult a kötbért meghaladó kárát is érvényesíteni. Amennyiben Előfizető a „MinDigTV Extra” kártyát nem üzemképes, illetve sérült vagy rongált állapotban adja vissza, és nem tudja bizonyítani, hogy a „MinDigTV Extra” kártya állapota Előfizetőnek fel nem róható okra vezethető vissza, köteles Szolgáltató részére a Díjszabásban meghatározott mértékű kötbért megfizetni. Szolgáltató a kötbért meghaladó kárát is érvényesítheti, tudomásul veszi, hogy az általa befizetett díjak kötbéreként a Szolgáltatót illetik.

9.1.3.1.8 Amennyiben Előfizető a szerződést a kedvezményes időszak lejártá előtt mondja fel (amely esetben a felmondást kizárólag írásban a Szolgáltató ügyfélszolgálatán személyesen lehet megtenni), vagy Szolgáltató az Előfizető szerződésszegésére alapított indokok alapján rendkívüli felmondással írásban (tértivevényes levélben) a kedvezményes időszak előtt mondja fel a szerződést (kedvezményes időszaknak minősül az az időtartam, melyet az Előfizető a Szolgáltatás igénybevételére vállal), Előfizető a választott kedvezményes hozzáférési díjkonstrukcióhoz kapcsolódó kedvezményt köteles – Díjszabásban meghatározott mértékben – kötbéreként Szolgáltató részére egyösszegben haladéktalanul megfizetni.

9.1.3.2 Határozatlan időre létrejött szerződés megszűnése

9.1.3.2.1 A szerződés Előfizető általi rendes felmondása

Előfizető jogosult indokolás nélkül bármikor, írásban, 8 napos felmondási idővel az egyedi előfizetői szerződést felmondani.

Előfizető jogosult egy általa megjelölt határnapra felmondani az előfizetői szerződést. Ebben az esetben az Előfizető a felmondásról szóló nyilatkozatában köteles megjelölni azt a határnapot, amely naptól a Szolgáltatást nem kívánja igénybe venni. E határnap a felmondás megküldésétől (Szolgáltató által történt átvételtől) számított nyolcadik és harmincadik nap között lehet.

Felmondás esetén a felmondási idő lejártát követő első munkanapon Előfizető köteles a „MinDigTV Extra” kártyát Szolgáltató részére rendeltetésszerű használatra alkalmas állapotban az ügyfélszolgálati irodában leadni, valamint

az esetleges díjtartozását kiegyenlíteni. Késedelem esetén Előfizetőt a Díjszabásban meghatározott kötbérfizetési kötelezettség terheli. Ezen túlmenően Szolgáltató jogosult a kötbért meghaladó kárát is érvényesíteni. Amennyiben Előfizető a „MinDigTV Extra” kártyát nem üzemképes, illetve sérült vagy rongált állapotban adja vissza, és nem tudja igazolni, hogy a „MinDigTV Extra” kártya állapota Előfizetőnek fel nem róható okra vezethető vissza, köteles Szolgáltató részére a Díjszabásban meghatározott mértékű kötbért megfizetni. Szolgáltató a kötbért meghaladó kárát is érvényesítheti.

9.1.3.2.2 A szerződés Előfizető általi rendkívüli felmondása

a) Ha a Szolgáltatás havi 72 órán keresztül folyamatosan kimarad, Előfizető jogosult az előfizetői szerződést írásban azonnali hatállyal felmondani. Ebben az esetben Felek Előfizető tényleges befizetései alapján elszámolnak.

b) Az előfizetői szerződés megkötését követő 72 órán belül Előfizető jogosult a Szolgáltató 1.2 pont szerinti ügyfélszolgálatán a „MinDigTV Extra” kártya egyidejű visszaszolgáltatása mellett az előfizetői szerződést azonnali hatállyal felmondani, amennyiben az előfizetői szerződésben meghatározott, az Előfizető által megadott címen a vételi feltételek nem adóttak. Ebben az esetben Szolgáltató haladéktalanul köteles visszafizetni a ténylegesen kifizetett egyszeri belépési díjat és a kártyaaktiválási díjat.

Az Előfizető az ÁSZF Szolgáltató általi egyoldalú módosítása esetén a 9.2.4.1 pontban foglaltak szerint jogosult az előfizetői szerződés felmondására.

Jelen 9.1.3.2.2 pont szerinti rendkívüli felmondás esetén az előfizetői szerződés a felmondó nyilatkozat Szolgáltatóhoz történő megérkezését követő napon szűnik meg.

9.1.3.2.3 A szerződés Szolgáltató általi rendes felmondása

Szolgáltató jogosult az egyedi előfizetői szerződést indokolás mellett, bármikor, írásban (tértivevényes levélben), 3 hónapos felmondási idővel felmondani. Amennyiben a Szolgáltató az előfizetői szerződést rendes felmondással szünteti meg az Előfizető a részére biztosított kedvezmények visszafizetésére nem kötelezhető.

9.1.3.2.4 A szerződés Szolgáltató általi rendkívüli felmondása

Szolgáltató az Előfizető szerződésszegésére alapított indokok alapján írásban (tértivevényes levélben) mondhatja fel a szerződést. A felmondást minden esetben indokolni köteles. Amennyiben Előfizető a felmondási idő alatt a szerződésszegést orvosolja, és erről a Szolgáltatót haladéktalanul értesíti, az előfizetői szerződés nem szűnik meg a Szolgáltató felmondásával, ám az Előfizető köteles a Szolgáltatónak a szerződésszegéssel okozott kárát

megtéríteni. Szolgáltató nem felel az Előfizetőt ért azon kárért, amely a szerződésszegés orvoslásáról történő értesítés Előfizető általi elmulasztásából, illetve indokolatlan késedelméből származik. Szolgáltató a szerződést 15 napos határidővel felmondhatja különösen, ha az Előfizető

- a) a Szolgáltatást vagy a „MinDigTV Extra” kártyát szerződés ellenesen használja,
- b) a „MinDigTV Extra” kártyát jogosulatlanul harmadik fél részére tovább adja,
- c) a „MinDigTV Extra” kártyát megrongálja vagy átalakítja,
- d) a „MinDigTV Extra” kártya használatának ellenőrzését megakadályozza,
- e) akadályozza vagy veszélyezteti a Szolgáltató hálózatának rendeltetésszerű működését, és az Előfizető ezt a szerződésszegést a jogkövetkezményekre történő értesítéstől számított 3 napon belül nem szünteti meg,
- f) a jogkövetkezményekre figyelmeztető értesítését követően sem teszi lehetővé a Szolgáltató számára, hogy a bejelentett vagy a Szolgáltató által felderített hiba kivizsgálásához és elhárításához szükséges helyszíni ellenőrzéseket elvégezze,
- g) a jogkövetkezményekre figyelmeztető értesítését követően is jogosulatlanul vételezi a műsorjelet, a beérkező műsorjelet harmadik személynek jogellenesen továbbítja, vagy a kódolt műsorjelet jogosulatlanul dekódolja,
- h) a Szolgáltatást egyébként törvénybe ütköző módon vagy célokra használja.

9.1.3.2.5 A szerződés Szolgáltató általi rendkívüli felmondása díjfizetés elmulasztása esetén

Díjfizetés elmulasztása esetén Szolgáltató az egyedi előfizetői szerződést 30 napos felmondási idővel mondhatja fel, amennyiben az Előfizető az esedékes díjat a jogkövetkezményekre figyelmeztető első értesítés elküldését legalább 15 nappal követő második értesítés megtörténtét követően sem egyenlítette ki. Amennyiben az Előfizető a felmondási idő alatt a szerződésszegést megszünteti, az előfizetői szerződés nem szűnik meg. Erről Szolgáltató az Előfizetőt haladéktalanul értesíti. Szolgáltató jogosult a késedelmi kamat iránti igényét is érvényesíteni.

Nem jogosult Szolgáltató felmondani a szerződést, ha a díjtarozás összege nem haladja meg az Előfizető havi Előfizetési díjának megfelelő összeget, illetve 10.000 (tízezer) Ft-nál magasabb havi Előfizetési díj esetén a 10.000 (tízezer) Ft-ot, vagy ha az Előfizető a díjtarozás összecszerúségét vitatja, és a vita rendezése érdekében a hatósághoz vagy a jogvita elbírálására jogosult más szervezethez kérelmet terjesztett elő, feltéve, hogy az Előfizető a Szolgáltatás igénybevétele után a nem vitatott, illetve az esedékes, nem vitatott további díjakat folyamatosan megfizeti.

9.1.3.2.6 Szolgáltató díjvisszatérítési kötelezettsége a szerződés megszűnése esetén:

A szerződés Előfizető által történő felmondása esetén Szolgáltatót díjvisszafizetési kötelezettség csak abban az esetben terheli, ha az Előfizetőnek a díjakban túlfizetése van.

Amennyiben a szerződés megszűnésére Előfizető szerződésszegése miatt kerül sor, a visszatérítendő díjból Szolgáltató jogosult levonni az Előfizető által esetlegesen fizetendő kártérítés és kötbér mértékét.

9.1.3.2.7 Megszűnik a szerződés a Felek közös megegyezésével, egyéni Előfizető halálával (kivéve, ha az örökös írásban a jogviszony átírással történő fenntartását kéri), jogi személyiségű gazdasági társaság, vagy jogi személyiség nélküli gazdasági társaság jogutód nélküli megszűnésével, valamint a Szolgáltató jogutód nélküli megszűnésével.

9.1.4 Felek mentesülnek a szerződésben foglalt kötelezettségeik teljesítése alól, amennyiben őket ebben előre nem látható, külső elháríthatatlan ok (vis maior) bekövetkezte akadályozta, így különösen: elemi csapás, rendkívüli időjárási viszonyok, tűzvész, háború, a magyar vagy külföldi programok vételét befolyásoló műszaki vagy terjedési okból adódó vételromlás, zavarás vagy vételkimaradás, honvédelmi törvényben feljogosított szervek rendelkezésére tett intézkedések, jogszabályi változások.

Vis maior bekövetkeztekor az a fél akinek teljesítését a vis maior kizárja vagy akadályozza, köteles annak természetéről a másik felet haladéktalanul értesíteni.

Amennyiben a vis maior 3 hónapig folyamatosan fennáll, bármely fél jogosult kezdeményezni az előfizetői szerződés közös megegyezéssel történő megszüntetését. A másik fél ebben az esetben indokolatlanul nem zárkozhat el az előfizetői szerződés közös megegyezéssel történő megszüntetése elől.

9.2. Az előfizetői szerződés módosításának esetei és feltételei, a Szolgáltató jogosultsága az egyoldalú szerződésmódosításra, az előfizető erről történő tájékoztatásának módja, az egyoldalú szerződésmódosítással kapcsolatban az előfizetőt megillető jogok

9.2.1 Az előfizetői szerződés meghosszabbítása

Amennyiben a szerződés határozott időre jön létre, a meghosszabbítás az alábbiak szerint lehetséges:

a) Kérelem

Amennyiben az Előfizető a határozott időtartam lejártát megelőzően vagy a lejáratának napjától számított 1 (egy) éven belül kéri a határozott idő meghosszabbítását és a Szolgáltató által küldött vagy átadott számla alapján a számlán megjelölt időn belül a

következő határozott időtartam időszakára vonatkozó díjat megfizeti, vagy szerződése hatályának határozatlan időre történő módosítását kéri, újabb aktiválási díj megfizetése nélkül előfizetői szerződése meghosszabbításra illetve határozatlan időre módosításra kerül. Szolgáltató a számlán szereplő összeg beérkezését követően haladéktalanul a kifizetett időszakra aktiválja a kártyát. Az Előfizető által választott határozott időtartamot a határozott idő utolsó napjától vagy a számlán szereplő összeg Szolgáltatóhoz történő beérkezésétől kell számítani.

Szóbeli szerződéskötés (telefonbeszélgetés) útján történő meghosszabbítás esetén – eltérően a 2.1.1.1.2 pontban foglaltaktól Szolgáltató a telefonbeszélgetés során csak a módosítással érintett lényeges feltételekről tájékoztatja Előfizetőt.

b) Feltöltő kártya

ba) Amennyiben a szerződés határozott időre jön létre előre történő díjfizetéssel, abban az esetben az Előfizető kérésére a „MinDigTV Extra” kártya újabb határozott időtartam aktuális díjának megfizetésével – mint ráutaló magatartással – a szerződés meghosszabbítható. A „MinDigTV Extra” kártya a határozott idő utolsó napját követően lezár (deaktiválódik).

bb) Amennyiben az Előfizető a határozott időtartam lejáratának napjától számított 1 (egy) éven belül 'MinDigTV Extra' feltöltő kártyát vásárol, majd végrehajtja az 2.1.3.2 pont szerinti aktiválást, újabb aktiválási díj megfizetése nélkül előfizetői szerződése – ráutaló magatartással – meghosszabbításra kerül. Szolgáltató az 2.1.3.2 pont szerinti aktiválást követően haladéktalanul a kifizetett időszakra aktiválja a kártyát. Az Előfizető által választott határozott időtartamot a határozott idő utolsó napjától vagy az 2.1.3.2 pont szerinti aktiválástól kell számítani.

Amennyiben az Előfizető a lezárást (deaktiválódást) követő 1 (egy) éven belül nem kéri szerződése a) vagy b) pont szerinti meghosszabbítását és az a) pont esetén nem fizeti ki a következő határozott időtartam időszakára vonatkozó díjat, vagy nem kéri szerződése hatályának határozatlan időre történő módosítását, abban az esetben a Szolgáltatáshoz való hozzáférés – új előfizetői szerződés kötése nélkül – már nem lesz lehetséges, és az Előfizető sem kötelezhető díj fizetésére. Amennyiben a lezárást (deaktiválódást) követő 1 éven belül Szolgáltatóhoz nem érkezik meg Előfizetőnek a szerződés meghosszabbítására vonatkozó írásbeli igénye, vagy Előfizető feltöltő kártya alapján sem hosszabbítja meg az előfizetői szerződését, a 6.7.1.7 pontban foglaltakat kell alkalmazni.

9.2.2 A Szolgáltató egyoldalú szerződésmódosításának esetei:

A Szolgáltató jogosult az egyedi előfizetői szerződés és az ÁSZF egyoldalú módosítására. Erről a Szolgáltató az Előfizetőket a jelen ÁSZF 9.2 pontjában meghatározott módon és időben értesíti.

A Szolgáltató az ÁSZF-et és az előfizetői szerződést csak az alábbi esetekben jogosult egyoldalúan módosítani:

- a) a gazdasági és/vagy műszaki körülmények olyan változása, amelyek következtében a Szolgáltató az Előfizetőknek nyújtott Szolgáltatást a korábbiakhoz képest megváltozott pénzügyi és/vagy műszaki feltételekkel képes csak nyújtani, de amely nem jelent a Szolgáltatás igénybevételének feltételeire vagy minőségi célértékeire vonatkozó változtatást;
- b) új szolgáltatás bevezetése, elérhetővé tétele;
- c) az újonnan bevezetésre kerülő szolgáltatások és a meglévő szolgáltatások megfelelő minőségének biztosítása;
- d) jogszabályváltozás vagy hatósági döntés indokolja; vagy
- e) a körülményekben bekövetkezett egyéb lényeges változás indokolja, illetve ha a Szolgáltatás műszaki jellege – különösen a kódolás technológiája - alapvetően megváltozik.

A Szolgáltatás 2. számú Mellékletben meghatározott Előfizetési díja a fenti okokból végrehajtott díjváltoztatás esetein túlmenően évente a decemberben közzétett, várható belföldi értékesítési árindex mértékével, a következő év január 1-jei hatállyal változik. Amennyiben a díjtérítés alapját képező tényezőkben (jogdíj, piacfelügyeleti díj, frekvencia használati díj, árfolyamváltozás jogdíjra gyakorolt hatása, kódolás rendszertechnikája) jelentős változás történik, akkor Szolgáltató jogosult annak megfelelően a díjakat egyoldalúan módosítani. A Szolgáltató ezen díjmódosítást csak a megváltozott díjtényező(k) díjképzésben képviselt százalékos arányának megfelelő mértékben hajthatja végre.

A Szolgáltató jogosult a „MinDigTV Extra” szolgáltatáson belüli műsorválasztékot az Előfizetők hozzájárulása nélkül, abban az esetben egyoldalúan megváltoztatni, ha az adott médiaszolgáltatás kivételét a kínálatból lakossági felméréseken alapuló nézettségi adatok vagy a médiaszolgáltatóval kötött szerződéses jogviszony indokolják.

Az egyedi előfizetői szerződés módosítását Szolgáltató köteles minden esetben írásban is közölni az Előfizetővel.

9.2.3 Egyoldalú szerződésmódosítás esetén az Előfizető tájékoztatásának módja:

Szolgáltató az Előfizetőt a 9.2 pontban foglaltaknak megfelelően, a változás hatálybalépését megelőzően 30 nappal értesíti az egyoldalú szerződésmódosításról.

9.2.4 Az Előfizetőt a Szolgáltató egyoldalú szerződésmódosításának eseteiben megillető jogok:

Előfizető jogosult az előfizetői szerződés egyoldalú azonnali hatályú felmondására, ha a Szolgáltató az előfizetői szerződést nem a 9.2.2 pontban meghatározottak figyelembevételével módosítja egyoldalúan.

9.2.4.1. Az ÁSZF módosítása

Amennyiben a Szolgáltató az Általános Szerződési feltételeit módosítja – az új szolgáltatások bevezetése miatt olyan módosítások kivételével, amelyek a már nyújtott

szolgáltatásokra vonatkozó ÁSZF-et nem érintik – az Előfizető a módosítás tárgyában megküldött értesítést követő 8 napon belül jogosult az előfizetői szerződés felmondására.

Amennyiben a módosítás az Előfizető számára hátrányos rendelkezéseket tartalmaz, az Előfizető az értesítéstől számított 15 napon belül további jogkövetkezmények nélkül jogosult felmondani az előfizetői szerződést.

Nem mondhatja fel az Előfizető az előfizetői szerződést ilyen esetben azonban akkor, ha kötelezettséget vállalt arra, hogy a szolgáltatást meghatározott időtartam alatt igénybe veszi és az előfizetői szerződést az ebből eredő kedvezmények figyelembevételével kötötte meg, és a módosítás a kapott kedvezményeket nem érinti. Amennyiben a módosítás a kapott kedvezményeket érinti, és az Előfizető felmondja az előfizetői szerződést, a Szolgáltató az Előfizetőtől nem követelheti a szerződés felmondását követő időszakra eső kedvezmény összegét.

A nyilatkozattétel elmulasztása - mint ráutaló magatartás - a külön jogszabályban meghatározott esetek kivételével elfogadásnak minősül, ha a felek erről az egyedi előfizetői szerződésben előzetesen megállapodtak. A nyilatkozattétel elmulasztása azonban - ráutaló magatartással létrejött előfizető szerződés kivételével - nem minősülhet az Előfizető, illetve Igénylő számára többletterhet jelentő, az adott (Előfizető által igénybe vett) szolgáltatáshoz kapcsolódó új, illetve kiegészítő szolgáltatás megrendelését eredményező szerződésmódosításra vonatkozó ajánlat elfogadásának.

9.2.4.2. Az egyedi előfizetői szerződések módosítása

A Szolgáltató az előfizetői szerződést csak az alábbi esetekben jogosult egyoldalúan módosítani:

- a) az egyedi előfizetői szerződésben vagy ÁSZF-ben foglalt feltételek bekövetkezése esetén azzal, hogy - amennyiben jogszabály vagy elektronikus hírközlésre vonatkozó szabály másként nem rendelkezik - a módosítás nem eredményezheti a szerződés feltételeinek lényeges módosítását;
- b) jogszabályváltozás vagy hatósági döntés indokolja; vagy
- c) a körülményekben bekövetkezett lényeges változás indokolja. Lényeges módosításnak minősül különösen a szolgáltatás igénybevételének feltételeire vagy minőségi célértékeire vonatkozó változtatás.

A Szolgáltató az Előfizető (vagy elhalálozás esetén az örökös) kérésére csak az ÁSZF-ben foglaltak szerint módosíthatja az egyedi előfizetői szerződést, ha az előfizető személyében szerződés, öröklés vagy egyéb jogcímen történő jogutódlás következtében változás következik be (átírás).

9.2.5 Módosulás az Előfizető adataiban

Előfizető köteles az adataiban beálló minden változást 15 napon belül Szolgáltatónak 1.2 pontban meghatározott ügyfélszolgálati telefonszámon és írásban is bejelenteni. A bejelentés elmulasztásából adódó kárért a Szolgáltató nem felel. Szolgáltató a számlázási címet Előfizető írásbeli kérésére módosítja. A változást a Szolgáltató a bejelentést követő számlák kibocsátásánál érvényesíti.

9.2.6 Átírás

Amennyiben az Előfizető személye változik (pl.: az adott ingatlan új tulajdonosa, bérlője, vagy más jogcímen használója, Előfizető elhunytja esetén), és az adott ingatlan új tulajdonosa, bérlője, vagy más jogcímen használója vagy az örökös ugyanazon a helyen a Szolgáltatást igénybe kívánja venni, úgy az Előfizető és az új igénylő együttes kérelmére (vagy az örökös kérelmére) az egyedi előfizetői szerződés átírása (módosítása) szükséges a korábbi Előfizető kötelezettségeinek átvállalása és az esetleges hátralékok megfizetése mellett. Átírás esetén az új Előfizető - a szerződést kötő fél személyében történő változás miatt - nem köteles egyszeri belépési díjat fizetni. Szolgáltató az átírási kérelmet, amennyiben annak teljesítéséhez szükséges minden dokumentum, igazolás (pl.: az adott ingatlan új tulajdonosa, bérlője, vagy más jogcímen használója, Előfizető elhunytja esetén), rendelkezésre áll, legkésőbb 15 napon belül teljesíti. Az átírásért Szolgáltató díjat nem számít fel.

Az adott ingatlan új tulajdonosa egyedül kizárólag abban az esetben kérheti az átírást, ha az ingatlanon átruházás vagy öröklés jogcímen tulajdonjogot szerzett, és az ezt alátámasztó okiratokat (adásvételi szerződés, átruházó nyilatkozat, hagyatékátadó végzés) Szolgáltatónak bemutatja.

Amennyiben az átírást az örökös kéri, az átírás az örökhagyó elhalálzásának napjára visszamenőleges hatállyal történik.

9.2.7 Műsorcsomag-váltás

9.2.7.1 Az Előfizető jogosult előfizetői szerződését az általa igénybevett műsorcsomag tekintetében módosítani oly módon, hogy a meglévő műsorcsomagja mellé vagy a helyett másik műsorcsomagot kér

9.2.7.2 Az Előfizető műsorcsomag váltásra irányuló kérelmét Szolgáltató 3 munkanap alatt teljesíti. Az Előfizetőnek a Családi műsorcsomagot is érintő váltásra irányuló kérelmét Szolgáltató 8 munkanap alatt teljesíti.

9.2.7.3 Műsorcsomag-váltás esetén Előfizető köteles a 2. számú Mellékletben meghatározott „Műsorcsomag-váltási díjat” fizetni, amennyiben valamelyik műsorcsomagját lemondja, ide nem értve az előfizetői szerződés felmondását. Családi műsorcsomagra történő előfizetés nem minősül az Alap műsorcsomagról való lemondásnak. Szolgáltató a Műsorcsomag váltási díjat a következő havi számlában számlázza ki.

9.2.7.4 Műsorcsomag-váltásra szóbeli szerződéskötés (telefonbeszélgetés) útján is lehetséges, amely esetben – eltérően a 2.1.1.1.2 pontban foglaltaktól –

- a) Szolgáltató a telefonbeszélgetés során csak a módosítással érintett lényeges feltételekről tájékoztatja Előfizetőt;
- b) a szerződés-módosítás a telefonbeszélgetés napján jön létre és lép hatályba;
- c) Szolgáltató a módosítással érintett lényeges feltételekről írásbeli megerősítés küld;
- d) műsorcsomagról történő lemondás szóbeli szerződéskötés (telefonbeszélgetés) útján nem lehetséges.

9.2.7.5 A Családi műsorcsomagot is érintő műsorcsomag-váltás esetén Előfizető meglévő előfizetése tekintetében Szolgáltató az alábbiak szerint jár el:

a) határozott idejű előfizetői szerződés módosítása esetén a határozott időből – a telefonbeszélgetés napját nem beleértve – hátra lévő napok számát megszorozza a 2. számú Mellékletben meghatározott és az eredeti előfizetés szerint alkalmazandó napidíjjal, amelyet eloszt az váltás alapján választott műsorcsomag 2. számú Mellékletben meghatározott napidíjával, amely alapján Szolgáltató megállapítja a határozott idő módosított végét;

b) határozott idejű előfizetői szerződés határozatlan idejűvé történő válásával egyidejűleg a határozott időből – a telefonbeszélgetés napját nem beleértve – hátra lévő napok számát megszorozza a 2. számú Mellékletben meghatározott és az eredeti előfizetés szerint alkalmazandó napidíjjal, amely összeget Szolgáltató a havi szolgáltatási díj(ak)ban jóváírja.

9.2.7.6 Határozott idejű HBO műsorcsomagra történő előfizetés esetén a 9.2.7.5 a) pont szerinti módosításra nincs lehetőség, kizárólag a 9.2.7.5 b) pont szerinti, az előfizetői szerződés határozatlan idejűvé történő módosítása esetén van lehetőség Családi műsorcsomagot is igénybe venni az HBO műsorcsomag megtartása mellett.

9.2.7.7 A 9.2.7.5 és a 9.2.7.6 pontok szerinti módosítások esetén Előfizető által befizetett díjak visszafizetésére nincs lehetőség és a váltás az Előfizető által igénybe vett kedvezményekhez kapcsolódó következményeket sem érinti.

9.3. Az előfizető által kezdeményezett szerződésmódosítás esetei, feltételei, a módosítás teljesítésének határideje

A vonatkozó rendelkezések az ÁSZF 9.2 pontjában találhatóak.

10. Adatkezelés, adatbiztonság

10.1. A Szolgáltató által kezelt adatok fajtái, tárolásuk és esetleges továbbításuk célja, időtartama

Szolgáltató a Szolgáltatásra irányuló előfizetői szerződés létrehozatala, tartalmának meghatározása, módosítása, teljesítésének figyelemmel kísérése, az abból származó díjak számlázása, valamint az azzal kapcsolatos követelések érvényesítése céljából kezelheti az Előfizető azonosításához szükséges és elégséges személyes adatot.

Szolgáltató a díjak számlázása céljából kezelheti a Szolgáltatás igénybevételével kapcsolatos olyan személyes adatot, amely a díj meghatározásához és a számlázáshoz szükséges és elégséges, így különösen a Szolgáltatás igénybevételének időpontjára, időtartamára és helyére vonatkozó adatot.

A Szolgáltató a Szolgáltatás nyújtása céljából kezelheti mindazon személyes adatot, amely a szolgáltatás nyújtásához műszakilag elengedhetetlenül szükséges.

Szolgáltató köteles a szerződés teljesítése során tudomására jutott adatokat, egyéb információkat bizalmasan kezelni és gondoskodni arról, hogy jogosulatlan harmadik fél számára ne legyenek hozzáférhetőek. Ennek elmulasztása vagy megszegése esetén köteles Előfizető kárát megtéríteni.

A Szolgáltató az általa kezelt személyes adatok közül azokat, amelyek az adatkezelés céljához szükségesek, az egyéves elévülési időn belül átadhatja:

- a) azoknak, akik az elektronikus hírközlési szolgáltató megbízása alapján a számlázást, a követelések kezelését, a forgalmazás kezelését, illetőleg az ügyfél-tájékoztatást végzik;
- b) a számlázási és forgalmazási jogviták rendezésére jogszabály alapján jogosult szervek részére;
- c) a bírósági végrehajtásról szóló törvény előírásai szerint a végrehajtónak;
- d) a személyes adatok védelméről és a közérdekű adatok nyilvánosságáról szóló 1992. évi LXIII. törvény (Avtv.) 3. § (8) bekezdése szerinti esetben az adatok megismerésére külön törvényben felhatalmazott szerv kérelme alapján a felhatalmazott szerv részére.

A Szolgáltató - az adatkérésre külön törvény szerint jogosult nyomozó hatóság, ügyészség, bíróság, valamint nemzetbiztonsági szolgálat törvényben meghatározott feladatai ellátásának biztosítása céljából - kérelemre köteles átadni vagy hozzáférhetővé tenni a nála rendelkezésre álló adatokat.

A Szolgáltatók a díjfizetési, illetőleg a szerződésből eredő egyéb kötelezettségek kijátszásának megelőzése céljából jogosult az általa jogszerűen kezelt adatok köréből az előfizető azonosításához szükséges adatokat, valamint az adatátadásnak indokáról szóló tájékoztatást másik elektronikus hírközlési szolgáltatónak átadni vagy attól átvenni, illetőleg az elektronikus hírközlési szolgáltatók által létrehozott közös adatállományba adatot szolgáltatni, onnan adatot átvenni. Az előfizetőt az adatátadásról egyidejűleg tájékoztatni kell.

Az adatátadás indokai a következők lehetnek:

- a) számlatartozás miatt a Szolgáltató a szerződést felmondta, vagy a szolgáltatás igénybevételi lehetőségét az előfizető számára részben vagy egészben korlátozta, vagy
- b) számlatartozása miatt a Szolgáltató bírósági vagy hatósági eljárást kezdeményezett az előfizető ellen, illetve az előfizető tartózkodási helye ismeretlen, vagy

c) az előfizető kár okozása érdekében a Szolgáltatót megtévesztette vagy a megtévesztésére törekszik (így különösen, ha az azonosítására szolgáló dokumentum nyilvánvalóan hamis, hamisított vagy érvénytelen).

Szolgáltató az Előfizető adatait számítógépes adathordozón illetve papíralapon, az egyedi előfizetői szerződés megszűnéséig tartja nyilván, az előfizetői szerződésből eredő igények elévüléséig kezeli. Az adatkezelés, adatvédelem részletes szabályait a 3. számú Melléklet tartalmazza.

10.2. Az előfizető tájékoztatása az adatbiztonsági szabályokról, továbbá az adatkezeléssel kapcsolatos jogairól és kötelezettségeiről

10.2.1. Előfizetői adatokkal rendelkezés

Előfizető az egyedi előfizetői szerződés létrejöttekor hozzájárul, hogy Szolgáltató az Előfizető adatait (nevét, címét, telefonszámát, elektronikus levélcímét) kizárólag saját céljára piackutatáshoz, direkt marketing tevékenységhez felhasználja.

10.2.2 Betekintési jog

Előfizetőnek joga van a saját adataiba az ügyfélszolgálatokon betekinteni, illetve adataival a 3. számú Mellékletben (Adatkezelési és adatvédelmi tájékoztató) meghatározott módon rendelkezhet, azzal, hogy a szerződéskötéshez szükséges adatainak törlése és megsemmisítését az Előfizető a szerződés tartama, illetve az elévülési idő alatt nem kérheti.

11. Az előfizető jogszabályban meghatározott nyilatkozatai megadásának, a nyilatkozatok módosításának, visszavonásának módjai, esetei és határideje (különösen előfizetői névjegyzékhez, a forgalmi adatokon kívüli helymeghatározó adatok nyújtásához, értéknövelt szolgáltatások nyújtásához, elektronikus hírközlési szolgáltatások értékesítéséhez, és üzletszerzés céljából történő személyes adatok kezeléséhez, tételes számla igényléséhez, az előválasztással választott közvetítő Szolgáltatóra vonatkozó nyilatkozatok, egyéni előfizetői minőségre vonatkozó nyilatkozat)

11.1 Előfizető a 14.1.3 pont szerint jogosult nyilatkozatait megtenni vagy azokat visszavonni.

11.2 A kis és középvállalkozások támogatásáról szóló törvényben ekként meghatározott vállalkozások az előfizetői szerződés megkötésekor írásbeli nyilatkozattal kérhetik az egyéni előfizetőkre vonatkozó szabályok vonatkozásukban történő alkalmazását – amennyiben az általuk igénybe venni kívánt szolgáltatás az egyéni előfizetők számára is elérhető a jelen ÁSZF szerint – amely Szolgáltatásról Szolgáltató részletes – az előnyöket és hátrányokat bemutató – tájékoztatást ad.

12. Az előfizetői szerződés megszűnésének esetei és feltételei, azon határidő megjelölése, ameddig az előfizető díjfizetési kötelezettségének eleget tehet anélkül, hogy a Szolgáltató a szerződést felmondaná

A vonatkozó rendelkezések az ÁSZF 9.1 pontjában találhatóak.

13. A közvetítőválasztással kapcsolatos eljárás részletes szabályai, a közvetítőválasztást biztosító összekapcsolási szerződésekben foglaltakkal összhangban

Nem alkalmazandó.

14. Az előfizetőnek a szolgáltatás igénybevételével kapcsolatos egyéb kötelezettségei

14.1. Az együttműködési és tájékoztatási kötelezettség

14.1.1 A Szolgáltató és az Előfizető az előfizetői szerződéses kapcsolatuk során együttműködnek. Ennek érdekében egymást a Szolgáltatás szempontjából jelentős tényekről, körülményekről, változásokról írásban tájékoztatják.

14.1.2 Az ÁSZF módosításáról a Szolgáltató az Előfizetőt a változás hatálybalépését megelőzően 30 nappal az 1.2 pont szerinti ügyfélszolgálatain és az 1.4 pontjában meghatározott honlapján értesíti, kivéve, ha a módosítás új szolgáltatás bevezetése miatt vált szükségessé és az a már nyújtott szolgáltatások feltételeit nem érinti. Ha a módosítás új szolgáltatás bevezetése miatt vált szükségessé, és az a már nyújtott szolgáltatások feltételeit nem érinti, a Szolgáltató dönt az Előfizetők tájékoztatásának módjáról.

14.1.3 Minden, az előfizetői szerződéshez kapcsolódóan a másik félhez intézett értesítést, tájékoztatást, nyilatkozatot, jóváhagyást, az előfizetői szerződés felmondását, a Szolgáltató által történő, az előfizetői szerződés lényeges feltételeit érintő módosítást a feleknek írásba kell foglalni és postai úton, levélben, fax útján, e-mailben, SMS-ben vagy személyesen kell eljuttatni a másik félhez. A postai úton megküldött értesítést a postára adástól számított hetedik napon – az ellenkező bizonyításáig; a postai úton, ajánlottan elküldött felmondást illetve értesítést – ha korábbi átvétele nem bizonyított – 4 munkanappal a feladóvevény kelte után; az elektronikus levelet (email-t) és SMS-t a kézbesítési visszaigazolás napján – az ellenkező bizonyításáig –; a, faxot – ellenkező bizonyításáig – a sikeres elküldés napját követő munkanapon, a személyesen az ügyfélszolgálaton átadott közlést az átadás napján kell kézbesítettnek tekinteni.

14.1.4 Amennyiben az elektronikus levélben vagy SMS-ben történő értesítés megtörténte az Előfizető érdekkörében fennálló körülmény miatt nem állapítható meg, az értesítést – az ellenkező bizonyításáig – a Szolgáltató legalább két alkalommal, legalább 5 napos időközzel megtett kézbesítési kísérletét követő napon úgy kell tekinteni, hogy azzal a Szolgáltató az előfizető értesítésére vonatkozó kötelezettségének eleget tett.

14.1.5 Amennyiben valamely nyilatkozat megtételére jogszabály, vagy jelen ÁSZF határidőt szab, a határidőt akkor kell megtartottnak tekinteni, ha a közlő fél a nyilatkozatot valamely fenti formában a határidő utolsó napjáig elküldi a másik fél részére, függetlenül attól, hogy a másik fél ezen nyilatkozatot a határidő utolsó napját követően veszi kézhez. 14.1.6 Az Előfizetői Szerződés megszűnésekor, valamint eseti jelleggel az Előfizetői Szerződés hatálya alatt bármikor a Szolgáltató részletes információt kérhet az Előfizetőtől a Szolgáltatással kapcsolatos tapasztalatairól. Amennyiben az Előfizető válaszol a Szolgáltató megkeresésére, azzal hozzájárul ahhoz, hogy a Szolgáltató az Előfizető válaszait anonimizált módon üzleti céljaira felhasználja.

14.2. A szolgáltatás rendeltetésszerű használata

Előfizető a Szolgáltatást kizárólag rendeltetésszerűen jogosult használni. Előfizető a Szolgáltatás igénybevétele során nem sértheti a mindenkor hatályos szerzői jogi törvény előírásait. Különösen Előfizető nem készíthet felvételeket (kivéve saját használatra) a műsorokról, nem sokszorosíthatja azokat, nem adhatja át a műsorjeleket a hálózatán kívüli felhasználók részére, és a fentieket nem engedélyezheti a hálózatára csatlakozó egyéni előfizetők számára sem.

Előfizető nem adhatja át a műsorokat nyilvános helyen (pl. étterem, presszó, váróterem stb.) történő közvetítésre.

A Szolgáltatáshoz kapcsolódó szerzői jogok megsértésének polgári és büntető jogi következményei lehetnek.

14.3. A végberendezéssel, illetve az előfizetőnek átadott, de a Szolgáltató tulajdonát képező más elektronikus hírközlő eszközökkel kapcsolatos kötelezettségek

A Műsorvevő rendszerről az Előfizetőnek kell gondoskodnia, Szolgáltató felelőssége ezen eszközökre nem terjed ki.

A „MinDigTV Extra” kártya, amely Szolgáltató kizárólagos tulajdonában marad, üzembe helyezéséről Előfizető gondoskodik. Az Előfizető köteles a „MinDigTV Extra” kártyát rendeltetésszerűen használni, azon semmiféle átalakítást nem végezhet. Köteles azt megóvni mindenfajta rongálódástól, lopástól, jogosulatlan hozzáféréstől valamint az előfizetői szerződés megszűnése esetén Szolgáltató számára visszaszolgáltatni

A „MinDigTV Extra” kártya használatának további feltételei a 2.1.3.1 pontban találhatóak.

14.4. Az adatváltozás bejelentése, adatszolgáltatás

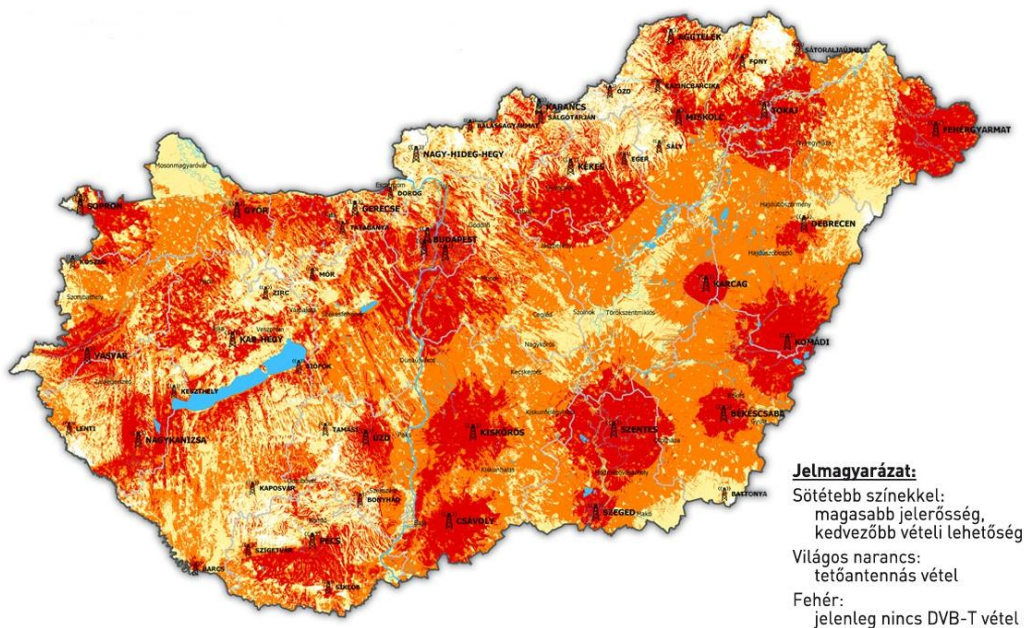
Előfizető köteles az adataiban beálló változást 15 napon belül Szolgáltatónak írásban bejelenteni. A bejelentés elmulasztásából adódó kárért a Szolgáltató nem felel.

15. Műsorterjesztési előfizetői szolgáltatás nyújtása esetén a díjcsomagba tartozó médiaszolgáltatások és kiegészítő médiaszolgáltatások meghatározása

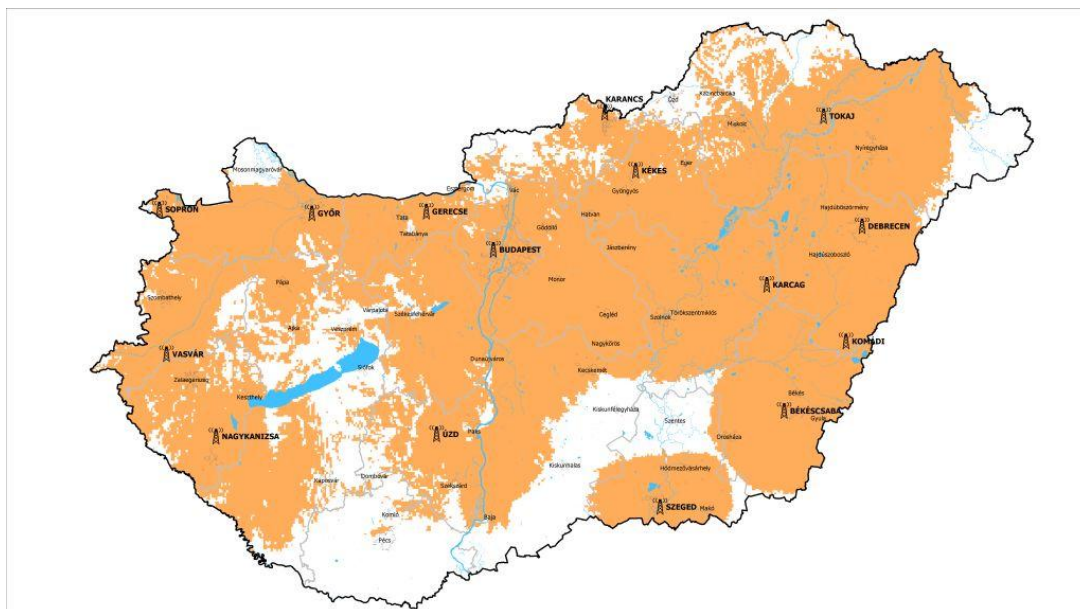
A médiaszolgáltatásokat a 2. számú Melléklet tartalmazza.

1. SZÁMÚ MELLÉKLET SZOLGÁLTATÁS FÖLDRAJZI TERÜLETE

A Szolgáltatás földrajzi területe 2012. márciusi hatállyal az Alap műsorcsomag tekintetében:



A Szolgáltatás földrajzi területe 2011. október 1-jei hatállyal a Családi műsorcsomag tekintetében:



2. SZÁMÚ MELLÉKLET - DÍJSZABÁS

2011. december 1-jétől érvényes díjak

1. Díjak

1.1 Határozott idejű és előre történő fizetési módot tartalmazó szerződések

Egyszeri belépési díj: bruttó 2.899- Ft

Kártya aktiválási díj: bruttó 2.899- Ft kártyánként

Alap műsorcsomag esetében:

Hat hónapos határozott időre létrejövő szerződés esetén:

A Szolgáltatás díja: bruttó 7.794- Ft / hat hónap

Szolgáltatás meghosszabbításának díja: bruttó 7.600- Ft / hat hónap

Egy éves határozott időre létrejövő szerződés esetén:

A Szolgáltatás díja: bruttó 15.588- Ft / egy év

Szolgáltatás meghosszabbításának díja: bruttó 14.000- Ft / egy év

Családi műsorcsomag esetében:

Hat hónapos határozott időre létrejövő szerződés esetén:

A Szolgáltatás díja: bruttó 14.940- Ft / hat hónap

Szolgáltatás meghosszabbításának díja: bruttó 14.200- Ft / hat hónap

Egy éves határozott időre létrejövő szerződés esetén:

A Szolgáltatás díja: bruttó 29.880- Ft / egy év

Szolgáltatás meghosszabbításának díja: bruttó 26.990- Ft / egy év

HBO műsorcsomag (1 műsor) esetében:

Hat hónapos határozott időre létrejövő szerződés esetén:

A Szolgáltatás díja: bruttó 18.750- Ft / hat hónap

Egy éves határozott időre létrejövő szerződés esetén:

A Szolgáltatás díja: bruttó 37.500- Ft / egy év

Futárszolgálat díja	bruttó 2 500- Ft
2. pont szerinti kiszállási díj:	bruttó 5 990- Ft
Kötbér (a kártya megrongálódása, elvesztése, ellopása, megsemmisülése, továbbá a szerződés lejártát követően Szolgáltató számára visszaszolgáltatásának megtagadása):	2 899- Ft
Kötbér kártya késedelmes visszaszolgáltatása esetén:	Napi 100-Ft
Műsorcsomag-váltás esetén alkalmazandó napidíjak:	
a) Alap műsorcsomag esetén	bruttó 40 Ft
b) Családi műsorcsomag	bruttó 74 Ft
c) HBO műsorcsomag	bruttó 72 Ft

1.2 Határozott idejű és utólag (tárgyhóban) történő fizetési módot tartalmazó, valamint a határozatlan idejű szerződések

Egyszeri belépési díj:	bruttó 2.899- Ft előfizetői szerződésenként
Kártya aktiválási díj:	bruttó 2.899- Ft kártyánként
Alap műsorcsomag esetében:	
Havi szolgáltatási díj:	
1. kártya esetén:	bruttó 1.299- Ft
A 2. kártya havi szolgáltatási díja:	bruttó 299- Ft
A 3. kártya havi szolgáltatási díja:	bruttó 399- Ft
Családi műsorcsomag esetében:	
Havi szolgáltatási díj:	

1. kártya esetén:	bruttó 2.490- Ft
A 2. kártya havi szolgáltatási díja:	bruttó 299- Ft
A 3. kártya havi szolgáltatási díja:	bruttó 399- Ft
HBO műsorcsomag (1 műsor) esetében:	
Havi szolgáltatási díj:	bruttó 3.125- Ft

Adminisztrációs díj:	bruttó 550- Ft
Szolgáltatás korlátozásából eredő visszakapcsolási díj:	bruttó 1.200- Ft
Rendelkezésre állás díj (tartozás miatti lekapcsolást követő hónapokra):	bruttó 550- Ft
A szüneteltetés időszaka alatt fizetendő havidíj:	bruttó 350- Ft
Óvadék összege:	bruttó 5.000- Ft
Kötbér (határozott időtartamú szerződést kötő ügyfél, rendes felmondás esetén):	Az aktuális akciós feltételek szerint
Futárszolgálat díja	bruttó 2 500- Ft
2. pont szerinti kiszállási díj:	bruttó 5 990- Ft
Kötbér (a kártya megrongálódása, elvesztése, ellopása, megsemmisülése, továbbá a szerződés lejártát követően Szolgáltató számára visszaszolgáltatásának megtagadása)	2 899- Ft
Kötbér a kártya késedelmes visszaszolgáltatása esetén	Napi 100.-Ft
Műsorcsomag-váltási díj (lemondás esetén)	bruttó 550.-Ft
Műsorcsomag-váltás esetén alkalmazandó napidíjak:	
a) Alap műsorcsomag esetén	bruttó 40 Ft
b) Családi műsorcsomag	bruttó 74 Ft
c) HBO műsorcsomag	bruttó 72 Ft

A Szolgáltató által fizetendő kötbérek.

Szolgáltató kötbér fizetésére köteles az ÁSZF-ben meghatározott esetekben, az elektronikus hírközlési előfizetői szerződések részletes szabályairól szóló 6/2011. (X. 6.) NMHH rendeletben szereplő feltételek szerint.

2. Műsorok

- **Alap műsorcsomag tartalma:**

ATV

AXN
Cool
Disney
FEM3
Film+
Hír TV
NAT GEO
Private Spice
Sport Klub

- **Családi műsorcsomag tartalma:**

Alap műsorcsomag műsorai
Cartoon Network
Comedy Central
Dorcel TV
History
Minimax
Muzsika TV
Prizma TV
Pro 4
Spektrum
Sport 1
Sport 2
Universal
Viasat 3

- **HBO műsorcsomag (1 műsor) – Akár az Alap vagy a Családi műsorcsomag mellé, akár önálló műsorcsomagként előfizethető:**

HBO műsor (SD minőségben, hagyományos képfelbontásban)

3. SZÁMÚ MELLÉKLET ADATKEZELÉSI ÉS ADATVÉDELMI TÁJÉKOZTATÓ

(a Szolgáltató által kezelt adatok fajtái, tárolásuk és esetleges továbbításuk célja és időtartama, az adatok továbbításának biztosítása, az adatbiztonság, valamint az Előfizetőnek, illetve a felhasználónak az adatkezeléssel kapcsolatos jogairól és kötelezettségeiről szóló tájékoztatás)

Adatkezelési és adatvédelmi tájékoztató

1. A Szolgáltató Szolgáltatásához kapcsolódó, a hírközlési szolgáltató adatkezelésének különös feltételeiről, a hírközlési szolgáltatások adatbiztonságáról, valamint az elektronikus hírközlési szolgáltató adatkezelésének különös feltételeiről, az elektronikus hírközlési szolgáltatások adatbiztonságáról, valamint az azonosító kijelzés és hívásátirányítás szabályairól szóló 226/2003 (XII.13.) Korm. rendelet alapján készített adatvédelmi tájékoztatója, amely a „MinDigTV Extra” kódolt műsorterjesztési szolgáltatás Általános Szerződési Feltételeinek mellékletét képezi.

Az adatvédelmi tájékoztató meghatározza az Előfizető Szolgáltató által kezelt személyes adatainak körét, az adatkezelés módját, valamint célja, hogy biztosítsa az adatvédelem alkotmányos elveinek, az adatbiztonság követelményeinek érvényesülését, s megakadályozza az Előfizetői adatokhoz való jogosulatlan hozzáférést, az adatok megváltoztatását és jogosulatlan nyilvánosságra hozatalát, vagy felhasználását.

2. Az adatkezelés jogszabályi háttere

A Szolgáltató az Előfizetők személyes adatait bizalmasan, a hatályos jogszabályi előírásoknak megfelelően kezeli, különös gondot fordít azok biztonságának garantálására. A Szolgáltató ennek érdekében olyan műszaki megoldásokat és szervezési intézkedéseket tesz, amelyek a személyes adatok védelméről és a közérdekű adatok nyilvánosságáról szóló 1992. évi LXIII. törvény, valamint az alábbiakban felsorolt hatályos jogszabályok adat- és titokvédelmi rendelkezéseinek érvényre juttatásához szükségesek:

- a) Alkotmányról szóló 1949. évi XX. törvény 59. § (1)
- b) A Polgári Törvénykönyvről szóló 1959. évi IV. törvény (83. §);
- c) A személyes adatok védelméről és a közérdekű adatok nyilvánosságáról szóló 1992. évi LXIII. törvény (Avtv.)
- d) Az elektronikus hírközlésről szóló 2003. évi C. törvény. XVII. fejezetében foglalt rendelkezések;
- e) Az elektronikus hírközlési szolgáltató adatkezelésének különös feltételeiről, az elektronikus hírközlési szolgáltatások adatbiztonságáról, valamint az azonosító kijelzés és hívásátirányítás szabályairól szóló 226/2003. (XII. 13.) Korm. rendelet.
- f) Az elektronikus hírközlési előfizetői szerződésekre és azok megkötésére vonatkozó részletes szabályokról szóló 16/2003. (XII. 27.) IHM rendelet
- g) A kutatás és a közvetlen üzletszerzés célját szolgáló név- és lakcímadatok kezeléséről szóló 1995. évi CXIX. törvény

h) a gazdasági reklámtevékenység alapvető feltételeiről és egyes korlátairól szóló 2008. évi XLVIII törvény

A Szolgáltató az Előfizetők személyes adatait oly módon kezeli, hogy a vonatkozó hatályos jogszabályoknak teljes körűen eleget tegyen.

3. Az adatkezeléssel kapcsolatos fogalmak

a) Személyes adat

A meghatározott természetes személlyel (érintettel) kapcsolatba hozható adat, és az adatból levonható, az érintettre vonatkozó következtetés. A személyes adat az adatkezelés során mindaddig megőrzi e minőségét, amíg kapcsolata az érintettel helyreállítható. A személy különösen akkor tekinthető azonosíthatónak, ha őt - közvetlenül vagy közvetve - név, azonosító jel, illetőleg egy vagy több fizikai, fiziológiai mentális, gazdasági, kulturális vagy szociális azonosságára jellemző tényező alapján azonosítani lehet.

b) Adatkezelés

Az alkalmazott eljárástól függetlenül a személyes adatokon végzett bármely művelet vagy műveletek összessége, így például gyűjtése, felvétele, rögzítése, rendszerezése, megváltoztatása, felhasználása, továbbítása, nyilvánosságra hozatala, összehangolása vagy összekapcsolása, zárolása, törlése és megsemmisítése, valamint tárolása, az adatok további felhasználásának megakadályozása. Adatkezelésnek számít a fénykép-, hang- vagy képfelvétel készítése, valamint a személy azonosítására alkalmas fizikai jellemzők rögzítése is.

c) Adatfeldolgozás

Az adatkezelési műveletekhez kapcsolódó technikai feladatok elvégzése, függetlenül a műveletek végrehajtásához alkalmazott módszertől és eszköztől, valamint az alkalmazás helyétől.

d) Adattovábbítás

Ha az adatot meghatározott harmadik személy számára hozzáférhetővé teszik.

e) Nyilvánosságra hozatal

Ha az adatot bárki számára hozzáférhetővé teszik.

f) Adatkezelő

Az a természetes vagy jogi személy, illetve jogi személyiséggel nem rendelkező szervezet, aki, vagy amely a személyes adatok kezelésének célját meghatározza, az adatkezelésre

(beleértve a felhasznált eszközöket) vonatkozó döntéseket meghozza és végrehajtja, vagy az általa megbízott adatfeldolgozóval végrehajtatja.

g) Adatfeldolgozó

Az a természetes vagy jogi személy, illetve jogi személyiséggel nem rendelkező szervezet, aki, vagy amely az adatkezelő megbízásából - beleértve a jogszabály rendelkezése alapján történő megbízást is - személyes adatok feldolgozását végzi.

h) Gépi feldolgozás

A következő műveleteket tartalmazza, ha azokat részben vagy egészben automatizált eszközökkel hajtják végre: az adatok tárolása, az adatokkal végzett logikai vagy aritmetikai műveletek, az adatok megváltoztatása, törlése, visszakeresése és terjesztése.

i) Adattörlés

Az adatok felismerhetetlenné tétele oly módon, hogy a helyreállításuk nem lehetséges;

j) Közvetlen üzletszerzés

Azoknak a közvetlen megkeresés módszerével végzett tájékoztató tevékenységeknek és kiegészítő szolgáltatásoknak az összessége, amelyeknek célja az érintett részére termékek vagy szolgáltatások ajánlása, hirdetések továbbítása, a fogyasztók vagy kereskedelmi partnerek tájékoztatása, az üzletkötés (vásárlás) előmozdítása érdekében.

4. A Szolgáltató által kezelt személyes adatok köre

4.1. Számlázási, díjbeszedési és szerződéskötéssel kapcsolatos adatok

Az adatkezelő Szolgáltató (1119 Budapest, Petzvál J. u. 31-33.) az Előfizetők részére történő számlázás és a kapcsolódó díjak beszedése, valamint az előfizetői szerződések és igények figyelemmel kísérése céljából a következő adatokat kezelheti az elektronikus hírközlésről szóló 2003. évi C. törvény 157. § alapján:

a) az Előfizető:

- neve,
- lakóhelye, tartózkodási helye/székhelye
- az Előfizető leánykori neve,
- anyja neve,
- születési helye és ideje
- bankszámlaszáma

b) a Szolgáltatás igénybevételének címe

- c) Életkora miatt korlátozottan cselekvőképes Előfizető esetén a törvényes képviselő a) pont alatt meghatározott adatait.
- d) Az a) pontban meghatározott adatokat, valamint az igénybejelentés kötelező tartalmi elemeit a Szolgáltató már az igénybejelentést követően – a Szolgáltatás teljesítésének érdekében – nyilvántartásba veszi és kezeli.
- e) Az Előfizető hozzájárulása alapján a Szolgáltató jogosult az Előfizető más személyes adatainak (pl.: telefonszám, faxszám, személyigazolvány szám,) a rögzítésére is.

4.2. Hibabejelentéssel kapcsolatos adatok

Hibabejelentés esetén a Szolgáltató hangfelvétel útján rögzíti - és ez által kezeli és nyilvántartásba veszi - az Előfizető hibabejelentés során közölt alábbi adatait a az elektronikus hírközlésről szóló 2003. évi C. törvény 141. § alapján:

- a) az Előfizető / bejelentő értesítési címét vagy más azonosítóját;
- b) az előfizetői / bejelentő hívószámot vagy más azonosítót;
- c) a hibajelenség leírását;
- d) a hibabejelentés időpontját (év, hónap, nap, óra);
- e) a hiba okát;
- f) a hiba elhárításának módját és időpontját (év, hónap, nap, óra), eredményét (eredménytelenségét) és annak okát;
- g) az Előfizető értesítésének módját és időpontját.

5. Az adatok Szolgáltató általi tárolásának időtartama

Az 4.1. pont szerinti adatok a szerződés megszűnéséig, illetve az előfizetői szerződésből eredő igények elévüléséig, kezelhetőek kivéve, ha törvény az adatkezelésre eltérő határidőt ír elő.

A Szolgáltató a hibabejelentéseket (4.2.), a hibabehatároló eljárás eredményét és a hibaelhárítás alapján tett intézkedéseket visszakövethető módon, hangfelvétellel vagy egyéb elektronikus úton nyilvántartásban rögzíti, és az elévülési idő végéig megőrzi.

Az Előfizető hozzájárulása alapján kezelt adatok az előfizetői hozzájárulás módosításáig, illetőleg visszavonásáig kezelhetőek.

Az ajánlattevő, igénylő adatai, ha az ajánlattétel, vagy igénybejelentés eredményeképpen a felek között szerződés születik akkor az általános szabályok szerinti ideig kezelhetőek a Szolgáltató által (5. pont első bekezdés). Amennyiben a Szolgáltató a szerződéskötést megtagadja, az igénylő, ajánlattevő adatait, nyilvántartásából törli.

Az adatkezelés időtartamának lejártával az Előfizető személyes adatait a Szolgáltató az érintettel történő beazonosítást a továbbiakban lehetetlenné tevő módon törölni köteles.

6. Az előfizetői adatok továbbításának esetei

6.1. Az Előfizető hozzájárulásától függő adattovábbítás

Az Előfizető adatai csak akkor használhatók közvetlen üzletszerzés, tudományos, közvélemény- vagy piackutatás céljára, ha ahhoz az Előfizető előzetesen írásban kifejezetten, önkéntesen és tájékozottan hozzájárult.

A Szolgáltató, az Előfizető hozzájárulásától függő adattovábbításokat az alábbiak szerint különbözteti meg:

- a) Saját, közvetlen üzletszerzési célból ügynökök, értékesítők felé történő adattovábbítás.
- b) Tudományos, közvélemény- vagy piackutatás célú adattovábbítás

A Szolgáltató biztosítja az Előfizető részére, a fentiekben megkülönböztetett adattovábbításokhoz való hozzájárulásról, illetve annak megtagadásáról való „Adatvédelmi nyilatkozat” tételének lehetőségét. Az Előfizető e hozzájáruló nyilatkozatát bármikor jogosult feltétel nélkül a Szolgáltató ügyfélszolgálatára értesítésével visszavonni.

Közvetlen üzletszerzés célját szolgáló közlemény telefonon vagy egyéb távközlési úton csak annak az Előfizetőnek továbbítható, aki úgy nyilatkozott, hogy ilyen reklámanyagot kíván kapni és ehhez előzetes, önkéntes, kifejezett és tájékozott hozzájárulását adta.

6.2 Előfizető hozzájárulásától független adattovábbítás

A Szolgáltató által kezelt, az adatkezelés céljához szükséges adatok átadhatók

- a) azoknak, akik a Szolgáltató megbízása alapján a számlázást, a követelések kezelését, a Szolgáltatás kezelését, illetőleg az ügyfél-tájékoztatást végzik,
- b) a számlázási és a Szolgáltatással kapcsolatos jogviták rendezésére jogszabály alapján jogosult szervek részére.
- c) a bírósági végrehajtásról szóló törvény előírásai szerint a végrehajtónak;
- d) az Avtv. 3. § (8) bekezdése szerinti esetben az adatok megismerésére külön törvényben felhatalmazott szerv kérelme alapján a felhatalmazott szerv részére.

A Szolgáltató - az adatkérésre külön törvény szerint jogosult nyomozó hatóság, ügyészség, bíróság, valamint nemzetbiztonsági szolgálat törvényben meghatározott feladatai ellátásának biztosítása céljából - kérelemre köteles átadni vagy hozzáférhetővé tenni a nála rendelkezésre álló adatokat.

Az adattovábbítást az elektronikus hírközlésről szóló 2003. évi C. törvény 157. § (9) és (10) bekezdése teszi lehetővé.

Az előfizetői adatokat a fentiek szerint átvevőket a Szolgáltatóval azonos titoktartási és adatvédelmi kötelezettség terheli.

6.3. Szolgáltatók közös adatbázisába történő adattovábbítás

Az elektronikus hírközlési szolgáltatók a díjfizetési, illetőleg a szerződésből eredő egyéb kötelezettségek kijátszásának megelőzése érdekében közös adatbázist hoznak létre. Az

elektronikus hírközlési szolgáltatók jogosultak az Előfizető azonosításához szükséges adatokat, valamint az adatátadás indokáról szóló tájékoztatást bármely másik hírközlési szolgáltatónak vagy a közös adatállomány kezelőjének átadni.

A Szolgáltató az Előfizető- az elektronikus hírközlésről szóló 2003. évi C. törvény 129. § (7) bekezdésének b) -f) pontjában foglalt – adatait a közös adatállományba akkor továbbíthatja, ha

- a) számlatartozása miatt bármely korábbi hírközlési szolgáltató az előfizetői szerződését felmondta, vagy a Szolgáltatás igénybevételi lehetőségét az Előfizető számára részben vagy egészben korlátozta, vagy
- b) számlatartozása miatt bármely korábbi hírközlési szolgáltató bírósági vagy hatósági eljárást kezdeményezett az Előfizető ellen, illetőleg az Előfizető tartózkodási helye ismeretlen, vagy
- c) az igénylő, illetve az Előfizető kár okozása érdekében bármely korábbi hírközlési szolgáltatóját megtevesztette vagy annak megtevesztésére törekedett;

Az előfizető átadható adatai a következők:

- a) az előfizető neve, lakóhelye, tartózkodási helye, illetve székhelye;
- b) természetes személy előfizető esetén az előfizető születési neve, születési helye és ideje;
- c) nem természetes személy előfizető esetén az előfizető cégjegyzékszám vagy más nyilvántartási száma, valamint az előfizető pénzforgalmi számlaszám;
- d) az előfizető hozzájárulása a 157. § (2) bekezdésében foglalt adatállományon kívüli adatainak kezeléséhez, illetve az adatállományban szereplő adatainak az e törvényben meghatározott céloktól eltérő felhasználásához;
- e) a szerződés tartalma.

Az adattovábbítást az elektronikus hírközlésről szóló 2003. évi C. törvény 158. §-a teszi lehetővé.

Az Előfizető adatainak átadásáról a Szolgáltató az Előfizetőt haladéktalanul értesíti. Az átadott adatokkal kapcsolatban az adatokat átvevőket a Szolgáltatóval azonos titoktartási kötelezettség terheli.

Az adatállományból adatot igényelhet az elektronikus hírközlési szolgáltató kizárólag a díjfizetési, illetőleg szerződésből eredő egyéb kötelezettségek kijátszásának megelőzése érdekében az elektronikus hírközlésről szóló 2003. évi C. törvény 157. §. (7) bekezdésében foglalt szerv, illetve hatóság és bármely fogyasztó annak tekintetében, hogy a nyilvántartás milyen rá vonatkozó adatot tartalmaz.

A közös adatkezelő megnevezése: jelenleg nincs közös adatkezelő.

6.4. A Szolgáltató kötelezettségei

A Szolgáltató a jelen szabályzatban említett alkalmazottai, alvállalkozói és megbízottjai a Szolgáltatóval azonos adatvédelmi és titoktartási kötelezettség teljesítésére kötelesek. A

mindenkori alvállalkozók és megbízottak neve, címe, illetve egyéb szükséges adatai és az adatkezelés célja megtalálhatóak a Szolgáltató ügyfélszolgálatán.

A Szolgáltató mindent megtesz az általa kezelt Előfizető személyes adatoknak a jogosulatlan hozzáférés, megváltoztatás, nyilvánosságra hozás, törlés, sérülés, megsemmisülés elleni, illetve egyéb adatait is törlés, illetőleg sérülés, megsemmisülés elleni védelméért. E tevékenysége körében a Szolgáltató biztosítja különösen:

Tükrözést: A hálózati kiszolgáló gépen (a továbbiakban- szerver) lévő személyes adatok elvesztésének elkerülése érdekében folyamatos tükrözéssel biztosítja egy tőle fizikailag különböző adathordozón.

Archiválást: A személyes adatokat tartalmazó adatbázisok passzív hányadát - a további kezelést már nem igénylő, változatlanul maradó adatokat - el kell választani az aktív résztől, majd a passzívált adatokat időtálló adathordozón kell rögzíteni és a törvényes ideig megőrizni, majd ezt követően megsemmisíteni.

Tűzvédelmet: Az adatokat és adatbázisokat tűzvédelmi és vagyonvédelmi berendezésekkel ellátott helyiségben kell elhelyezni.

Vírusvédelmet: A személyes adatokat kezelő ügyintézők, alkalmazottak számítógépes munkaállomásain és a velük kapcsolatban álló szervereken gondoskodni kell a vírusmentességről.

Hozzáférés-védelmet: Az adathozzáféréshez csak érvényes, személyre szóló, azonosítható jogosultsággal lehet hozzáférni. Hálózati erőforrásokhoz csak érvényes személyre szóló jogosultsággal lehet hozzáférni. A jogosultságok kezelését a Szolgáltató társaság a vonatkozó biztonsági szabályzatában rögzíti.

Hálózati védelmet: A mindenkor rendelkezésre álló számítástechnikai eszközök felhasználásával meg kell akadályozni, hogy az adatokat tároló, hálózaton keresztül elérhető szerverekhez és adatbázisokhoz illetéktelen személy hozzáférjen.

6.5. Az Előfizető jogai

A személyes adatok védelméről és a közérdekű adatok nyilvánosságáról szóló 1992. évi LXIII. törvény 11. § (1) szakasza alapján az Előfizető jogosult

- a) tájékoztatást kérni adatainak kezeléséről; valamint adataiba betekinteni;
- b) adatainak helyesbítését kérni;

Az adatkezelő köteles a tájékoztatási kérelem benyújtásától számított legrövidebb idő alatt, legfeljebb azonban 30 napon belül írásban, közérthető formában megadni a kért tájékoztatást. A Szolgáltató az Előfizető számára – annak kérésére - biztosítja a saját személyes, illetőleg számlázási adataihoz való betekintés lehetőségét.

Az egyéni Előfizető kérésére a Szolgáltató a fizetendő díj számításához szükséges számlázási adatokat évente legfeljebb három alkalommal nyomtatott formában díjmentesen köteles átadni az Előfizetőnek.

Ha a díj számításához szükséges számlázási adatokra vonatkozó kimutatásokból megállapítható, hogy a díjreklamációt a Szolgáltató érdekkörében felmerült körülmény okozta, abban a naptári évben, amikor az első ilyen díjreklamáció bekövetkezett, a Szolgáltató a korlátlan számú alkalommal köteles nyomtatott formában díjmentesen átadni a számlázási adatokra vonatkozó kimutatást.

7. A Szolgáltató belső adatvédelmi felelősének elérhetősége

Neve: Kápolnai András

Beosztása: Lakossági és távközlési igazgató

Címe. 1119 Budapest, Petzvál J. u. 31-33.

tel.: +36 1 464 2464

fax.: +36 1 464 2513

8. Az Előfizető jogorvoslati lehetősége

Az Előfizető, amennyiben úgy érzi, hogy személyes adatainak kezelése kapcsán jogsérelem érte a belső adatvédelmi felelőshöz fordulhat tájékoztatásért, amennyiben ezt a tájékoztatást nem tartja kielégítőnek, abban az esetben az adatvédelmi biztos eljárását kezdeményezheti.

Az adatvédelmi biztos folyamatosan ellenőrzi az adatvédelmi jogszabályok betartását, tevékenységéről csak az Országgyűlésnek tartozik számadással.

Az Előfizető érintett jogainak sérelme esetén az adatkezelő ellen a bírósághoz fordulhat.

Az előfizetői szerződés megkötésével egyidejűleg az Előfizető feltétlen hozzájárulását adja a jelen szabályzatban részletezett Szolgáltató általi adatkezeléshez.

4. SZÁMÚ MELLÉKLET

A SZOLGÁLTATÓ ÁLTAL ALKALMAZOTT SOROLÁS RÉSZLETES SZABÁLYAI

Amennyiben Szolgáltató sorolás bevezetésére kényszerül, úgy a beérkezett igényeket nyilvántartja, és 30 napon belül az igény várható kielégítésének időpontjával együtt a nyilvántartásba vételt írásban visszaigazolja és megadja a sorolási számot. A sorolási szám az egyedi előfizetői szerződés megkötésére megjelölt naptól számított egy hétig érvényes. Amennyiben az igénylő nem jelenik meg szerződéskötésre, úgy igényét Szolgáltató újból sorolja. A sorolási szám nem kötelezi igénylőt az egyedi előfizetői szerződés megkötésére és a „MinDigTV Extra” kártya átvételére. Az egyedi előfizetői szerződés megkötése és a „MinDigTV Extra” kártya átvétele személyesen vagy az igénylő teljes bizonyító erejű magánokirattal meghatalmazott megbízottja által lehetséges. Igénylő kérheti a szerződéskötés időpontjának megváltoztatását Szolgáltatóval egyeztetett más időpontra, de maximum a kijelölt időponttól számított 15 nappal későbbre. A sorolás nyilvántartását, az erre felhatalmazott szervek részére Szolgáltató igény esetén hozzáférhetővé teszi.

Sorolás bevezetésekor második és/vagy harmadik „MinDigTV Extra” kártyát a Szolgáltató nem ad, arra csak előjegyzést vesz fel. Amikor a sorolásban résztvevők igényét kielégítették, jelentkezési sorrendben elégítik ki a második illetve harmadik „MinDigTV Extra” kártyát igénylőket.

Szolgáltató a sorolást a következő elvek szerint végezi:

Szolgáltató a sorolás szempontjából megkülönbözteti az egyéni és a csoportos szerződéskötést. Az egyéni és csoportos szerződést kötők között a csoportos élvez előnyt.

Csoportos szerződéskötésnek minősül a 20 vagy annál több Előfizetőt képviselő meghatalmazott útján történő szerződéskötés. Szolgáltató a csoportos szerződéskötők között az alábbi elvek szerint sorol:

1. A csoportok közül a magasabb létszámú élvez előnyt.
2. Az érkezési sorrend alapján.

Kivételt képeznek azok az Előfizetők, akiknek korábbi előfizetői szerződésből eredően díjtartozásuk van Szolgáltató felé vagy a korábbi egyedi előfizetői szerződésük az Előfizető hibájából egy éven belül került felmondásra. Ezen személyeket Szolgáltató hátrасorolja.

A Szolgáltató a bejelentett igényeket, az egyedi előfizetői szerződés megkötését, vagy a „MinDigTV Extra” kártya cseréjét a beérkezés sorrendjében elégíti ki, illetve teljesíti.

5. SZÁMÚ MELLÉKLET A DIGITÁLIS FÖLDFELSZÍNI TELEVÍZIÓ MŰSORSZÓRÓ HÁLÓZATON KISUGÁRZOTT JEL VÉTELI FELTÉTELEI

**További részletek a www.mindigtv.hu weboldalon vagy a
MinDigTV 06-80-90-99-00 számú ügyfélszolgálatán érhetőek el.**

– Lefedettsé

Az igénylők első lépésben ellenőrzik a Szolgáltatás igénybevételének helyszínét a <http://mindigtv.hu/lefedettseg> weboldalon.

A vételi feltételek:

Az MinDigTV Extra földfelszíni televíziós szolgáltatás, ahol a Szolgáltató tetőantennás vételhez biztosít megfelelő vételi jelszintet. Tetőantennás vétel esetén a vevőantenna földfelszínhez viszonyított magassága 10 m. A vételhez általában közvetlen rálátás szükséges az adótoronyra, a domborzati viszonyok és a takarást adó terep- és mesterséges tárgyak korlátozzák a vétel lehetőségét. A műsorsugárzás paraméterei

- A szolgáltatás az UHF sávban üzemel (470-862 MHz)
- Az alkalmazott modulációs mód: OFDM az EN 300 744 szabvány szerint
- Csatorna-sávszélesség: 8 MHz
- IFFT mód: 8k
- Konstelláció: 64 QAM
- Hibajavítás: 3/4 FEC
- Védelmi intervallum: 1/8

Az adóhálózat

Az adóhálózat telephelyei, csatornái megtekinthetők a <http://www.mindigtv.hu> weboldalon

– Antenna és kábelezés

A szolgáltatáshoz a jelenleg az analóg műsorok vételéhez használatos legtöbb tetőantenna megfelelő, melyek alkalmasak a teljes UHF frekvenciatartomány vételére. Ha az analóg műsorok vételéhez szélessávú antennát használtak, akkor ezek valószínűleg a digitális vételre is alkalmasak lesznek. Ha az analóg antenna keskenysávú volt (ilyenek például a Yagi antennák), akkor új, szélessávú antenna felszerelésére lehet szükség. Akkor is indokolt lehet új antenna felszerelése, ha a vételi hely a digitális műsort sugárzó adótoronytól távol esik, vagy tereptakarásban (pl. völgyben, épület árnyékában) van. Ilyenkor nagy nyereségű vevőantenna és antennaerősítő használata segíthet. Antennaszerelők, szervizes szakemberek mérőeszközökkel meg tudják mérni, hogy megfelelő-e a jelszint.

A zavartalan vétel jó állapotú tetőantenna és koaxiális kábel esetén biztosítható. Az analóg vételi frekvenciákra hangolt antennaerősítők a digitális vételnél nem alkalmazhatók, át kell

hangolni ezeket a digitális adás frekvenciájára. A digitális vételnél szűkebb az átmenet a jó minőségű kép és a teljes vételképtelenség között, mint az analógnál, ezért fontos hogy a kültéri eszközök jó állapotban legyenek. Bizonyos településeken az átmeneti időszakban az analóg tévéjelet és a digitális adást eltérő adótorony sugározza, ilyenkor a tetőantennát el kell forgatni, vagy új antenna felszerelésére van szükség. Az adóhálózat összes adóantennája vízszintes polarizációra van tervezve, ezért a jó vételhez vevőoldalon is vízszintes polarizációjú vevőantennát kell biztosítani.

A magyarországi DVB-T sugárzás tetőantennás vételi lehetőséget biztosít. A jó minőségű vétel érdekében a Nemzetközi Távközlési Egyesület (ITU) ajánlása alapján a kiválasztott antennának legalább 10-12 dB nyereséggel kell rendelkeznie a teljes UHF sávban a 21-69-as csatornákon (470-862 MHz)

A vételi rendszer kialakítása során figyelembe kell vennie az alkalmazott koaxiális kábel csillapítását is, amely tipikusan 14-20 dB között van 100m kábelhosszra vonatkoztatva. A kábel, a csatlakozók és az esetlegesen alkalmazott szétosztók esetén is figyelemmel kell arra, hogy a DVB-T csatornák a felső frekvenciatartományban vannak.

Nagy kábelhosszak esetén a nagy jelszint csillapítás miatt erősítőt kell alkalmazni a kábelcsillapítás kompenzálására. Általános szabályként elmondható az, hogy az erősítő szerepe a hosszú kábelek, vagy a több vevőkészüléke felé történő jelszétosztás okozta csillapítás kikompenzálása, de a jó minőségű vételt alapvetően a megfelelően kiválasztott nagy nyereségű antennával lehet elérni.

Az **antennaerősítő** kiválasztásánál figyelembe veendő fontos paraméterek: az erősítés, a zajtényező és a kivezérlehetőségi tartomány. Az analóg adások szintjeinél a digitális adások szintjei esetenként 15-20 dB-lel kisebbek, emiatt az analóg adások telítésbe vezérelhetik az erősítőt. Az alkalmazott erősítőnek kis zaj mellett nagy kivezérlehetőségűnek kell lennie, elkerülve a kimenet túlvezérlődését az analóg jelek által. A zajtényező értéke az ITU vevőmodellben feltételezettnél, a 7 dB-nél lehetőleg ne legyen rosszabb, mert erősítő alkalmazása esetén ez fogja meghatározni az egész rendszer zaját. Bármilyen túlvezérlődés a zajszint növekedését vonja maga után. A DVB-T jel esetén nem csak a megfelelő jelszintet kell biztosítani, hanem a jel/zaj viszonyoknak is jónak kell maradnia, miközben a jel áthalad az erősítőn.

A fenti megfontolások igazak kisebb többlakásos, vagy többszobás házak ellátásánál is, ahol egy tetőantenna jelét használják több TV ellátására.

Egy jó minőségű DVB-T jel erősítésére alkalmas erősítő fontosabb paraméterei az alábbiak:

Frekvenciasáv: 470-862 MHz

Erősítés: 23 dB-ig változtatható (csak annyit erősítsünk amekkora feltétlenül szükséges)

Kivezérlehetőség: 115 dBuV (a magas kivezérlehetőség a túlvezérlődés elkerülése miatt fontos)

Tetőesés funkció (tilt): Az UHF sávban a frekvenciafüggő elemek korrigálása, a jelszintek kiegyenlítése végett fontos funkció.

Zajtényező: 7 dB

Általánosságban elmondható, hogy egy kis házi szétosztó rendszer, amely eddig rendelkezett egy jó analóg UHF TV vételi szétosztó rendszerrel és nem használ csatornaszelektív erősítőt (külön csatornákra lehangolt erősítő), nagy valószínűséggel működni fog a DVB-T jelek esetén is, feltételezve, hogy a korábbi analóg vételök ugyanarról az adóállomásról érkeznek, mint az új DVB-T jelek.

Amennyiben VHF sávi és FM sávi jelek is vannak a kisközösségi hálózatban, akkor azokat célszerű külön ágon erősíteni, a nagy jelszint különbségek, a túlvezérlődések elkerülése érdekében. A DVB-T jel vételében általánosságban elmondható, hogy az UHF sávban 40-45 dBuV szint a set-top-box bemenetén mint minimálisan szükséges szint elegendő. A vétel időbeli stabilitását akkor mondhatjuk jónak, ha 6dB csillapítás beiktatása után még megmarad a vétel.

– Televíziókészülékek és dekóder

A hagyományos katódsugaras tévékészülékek önmagukban nem alkalmasak a digitális földi jelek vételére. A digitális adások vételéhez egy dekóder (jelátalakító készülék) vagy olyan laposképernyős televíziókészülék megvásárlása szükséges, amelybe már beépítésre került ez a jelátalakító (DVB-T MPEG-4 HD tuner). A dekódert az antenna és a televíziókészülék közé kell csatlakoztatni. Egy DVB-T MPEG-4 HD dekóder igénybe vételével a hagyományos tévékészülékek számára is elérhetővé válnak a műsorok, nem szükséges új televízió beszerzése, a HD-felbontású műsorokat a dekóder automatikusan hagyományos felbontásúvá alakítja át. Amennyiben HD minőségben kívánja élvezni a HD-ben sugárzott műsorokat (*felhívjuk a tisztelt Előfizetők figyelmét, hogy a MinDigTV Extra előfizetői szolgáltatás keretében biztosított műsorokat egyelőre nem HD minőségben kínáljuk*), ehhez DVB-T MPEG-4 HD tunert tartalmazó HD-ready vagy full-HD megjelenítő eszköz (laposképernyős tévé) szükséges. Az MPEG-2 tunert tartalmazó HD ready vagy HD plazma vagy LCD tévékészülékekhez szintén szükség van egy MPEG-4 HD dekóderre.

6. SZÁMÚ MELLÉKLET - MEGHATÁROZÁSOK

Adóhálózat	jelenti a digitális földfelszíni televízió műsorterjesztő hálózatot, és az ahhoz kapcsolódó valamennyi eszközt, valamint a Szolgáltatásban elérhető műsorok jeleinek a stúdióiktól a digitális földfelszíni televízió műsorterjesztő hálózathoz történő továbbításához kapcsolódó valamennyi eszközt.
Általános Szerződési Feltételek vagy ÁSZF	jelenti a jelen ÁSZF, illetve az annak elválaszthatatlan részét képező mellékletek mindenkor hatályos szövegét.
Díjszabás	jelenti a jelen ÁSZF 2. számú Mellékletét.
Előfizető	jelenti azt a természetes vagy jogi személyt, illetve jogi személyiséggel nem rendelkező gazdasági társaságot, aki, illetve amely a Szolgáltatóval jelen ÁSZF alapján a Szolgáltatás igénybevételére egyedi előfizetői jogviszonyt létesít, illetve a Szolgáltatást igénybe veszi.
Egyéni Előfizető	az a természetes személy előfizető, aki úgy nyilatkozott, hogy gazdasági tevékenységi körén kívül veszi igénybe az előfizetői szolgáltatást.
Előfizetési díj	jelenti a Szolgáltatás igénybevételéért az Előfizető által rendszeresen fizetett, a Díjszabásban meghatározott szolgáltatási díjat.
Igénylő	Előfizetői szerződést kötni kívánó és igényét meghatározott adatok rendelkezésre bocsátása mellett a Szolgáltatónak jelző természetes vagy jogi személy.
Műsorvevő rendszer	jelenti egy megfelelő antenna, az antennához kapcsolódó eszközök (kábelek, erősítők stb.), egy dekóder (jelátalakító készülék) vagy egy beépített dekóderrel rendelkező televízió, egy Conax CAS7-es kártya leolvasó (amennyiben a dekóder vagy a beépített dekóderrel rendelkező televízió nem képes a kódolt kártya fogadására) összességét.
Szolgáltató	jelenti az „ANTENNA HUNGÁRIA” Magyar Műsorszóró és Rádióhírközlési Zártkörűen Működő Részvénytársaságot.
Szolgáltatás	jelenti a jelen ÁSZF 5. fejezetében meghatározott Szolgáltatást.

7. SZÁMÚ MELLÉKLET

A MINDIGTV EXTRA SZOLGÁLTATÁS (TOVÁBBIAKBAN: SZOLGÁLTATÁS) PARTNER ÚTJÁN TÖRTÉNŐ ÉRTÉKESÍTÉSE

1. A Szolgáltató és a Partner együttműködése

1.1. Az „ANTENNA HUNGÁRIA” Magyar Műsorszóró és Rádióhírközlési Zártkörűen Működő Részvénytársaság (1119 Petzvál József utca 31-33. Cg: 01-10-042-190, adószáma: 10834730-2-44 Postafiókcím: MinDigTV Extra Budapest, 1519 Pf.: 447/8) mint szolgáltató (továbbiakban **Szolgáltató**), valamint

az **Invitel Távközlési Zrt** (székhelye. 2040 Budaörs, Puskás Tivadar utca 8-10., cégjegyzékszám: Cg 13-10-040575, adószáma: 12069316-2-44) mint nevesített a Szolgáltatóval együttműködő partner, alvállalkozó (továbbiakban: Partner), között együttműködési megállapodás jött létre, amely alapján

1.1.1. a Partner a Szolgáltató megbízásából a MinDigTV Extra Általános Szerződési Feltételei (ÁSZF) jelen 7. számú melléklet 3. pontjában meghatározott ügyfélkör számára ellátja a MinDigTV Extra szolgáltatás szerződéskötési, - módosítási és szerződés megszüntetési, valamint ügyfélszolgálati/ügyfélkapcsolati tevékenységeit, a HelpDesk - előfizetői panasz, díjreklamáció és hibabejelentés kezelési - tevékenységet, továbbá jogosult a saját nevében a Szolgáltató javára az előfizetői jogviszonyból származó díjakra vonatkozó számlák kiállítására és beszedésére.

Az Előfizető a Partner által kiállított számla alapján a Szolgáltatás díját a Partner részére köteles megfizetni, melyet a Partner számol el a Szolgáltatóval.

1.1.2. A Szolgáltató meghatalmazta továbbá a Partnert, hogy a Szolgáltató nevében a MinDigTV Extra Általános Szerződési Feltételei jelen 7. számú melléklet 3. pontjában meghatározott ügyfélkörrel írásban kötött előfizetői szerződéseket, azok módosításait, megszüntetését és a szerződéses jogviszonnyal kapcsolatos egyéb dokumentumokat aláírja.

1.1.3. A Szolgáltató az előfizetői adatok feldolgozásával a Partnert, mint adatfeldolgozót bízta meg.
A Partner vállalja, hogy az Előfizető adatait a vonatkozó hatályos Eht. és adatvédelmi rendelkezéseknek megfelelően dolgozza fel.
Az Előfizető hozzájárul a regisztrációs lapon szereplő adatai (különös tekintettel az Eht. 157. §. (2) pontban nem nevesített adatai) Szolgáltató általi kezeléséhez és Partner általi feldolgozásához. Előfizető hozzájárul, hogy nemfizetés esetén a behajtási eljárás érdekében a Szolgáltató harmadik személy számára átadja azokat.

1.2 SZOLGÁLTATÓ MEGNEVEZÉSE, CÍME

A Szolgáltatás nyújtója az Antenna Hungária Zrt., aki biztosítja a műsorszolgáltatóktól illetve médiaszolgáltatóktól kapott felhatalmazása alapján a csatornakiosztásban szereplő műsorokat, továbbá aki az Előfizető adatait kezeli (adatkezelő).

1.2.1. Szolgáltató megnevezése:

„ANTENNA HUNGÁRIA” Magyar Műsorszóró és Rádióhírközlési Zártkörűen Működő Részvénytársaság

Cégjegyzékszám: 01-10-042190
Nyilvántartó cégbíróság: Fővárosi Bíróság mint Cégbíróság

1.2.2. Szolgáltató címe:

1119 Budapest, Petzvál J. u. 31-33.

Postafiókcím: MinDigTV Extra Budapest, 1519 Pf.: 447/8

1.3.. AZ EGYÜTTMŰKÖDŐ PARTNER MEGNEVEZÉSE, CÍME

A Partner megnevezése:

Invitel Távközlési Zrt

cégjegyzékszám: Cg 13-10-040575,
Nyilvántartó cégbíróság: Pest Megyei Bíróság mint Cégbíróság
adószáma: 12069316-2-44

A Partner az Előfizető részére jelen Előfizetői Szerződés alapján elektronikus hírközlési szolgáltatást nem nyújt. A Szolgáltatás vonatkozásában minden felelősség az Antenna Hungáriát, mint Szolgáltatót terheli az Előfizető irányában.

2. 1. Ügyfélszolgálati elérhetőség

2.1. Szolgáltató az Előfizető részére a Szolgáltatással kapcsolatos igények, bejelentések, panaszok kezelésére az ügyfélszolgálati elérhetőséget a Partnerrel való együttműködésben, **a Partner alábbi ügyfélszolgálatán keresztül biztosítja.**

Az Előfizetőnek a Szolgáltatással kapcsolatos valamennyi igényét, bejelentését, reklamációját, felmondását illetve egyéb jognyilatkozatát, adatváltozását közvetlenül a Partner részére kell megküldenie vagy a Partner ügyfélszolgálatán kell megtennie.

Előfizető köteles az adataiban beálló minden változást 15 napon belül Szolgáltató Partnerének az alábbi ügyfélszolgálati telefonszámokon és írásban is bejelenteni. A bejelentés elmulasztásából adódó kárért sem a Szolgáltató, sem Partner nem felel. Szolgáltató – Partner útján - a számlázási címet Előfizető írásbeli kérésére módosítja. A változást a Szolgáltató Partner útján a bejelentést követő – Partner által kiállított - számlák kibocsátásánál érvényesíti.

A Partner által biztosított ügyfélszolgálati elérhetőségek és azok működési rendje:

2.1.1. A Partner személyes ügyfélszolgálati és értékesítési pontjainak (Ügyfélszolgálati Irodák) elérhetőségét az alábbi táblázat tartalmazza.

6800 Hódmezővásárhely, Andrásy út 1. Hétfő, Szerda: 08:30-17:00; Kedd, Csütörtök, Péntek: 08:30-16:00
6600 Szentes, Kossuth u. 3. Hétfő: 08:30-18:00; Kedd: 08:30-16:00
2500 Esztergom, Petőfi Sándor u. 31. Hétfő, Szerda: 08:30-17:00; Kedd, Csütörtök, Péntek: 08:30-16:00; Szombat: 09:00-12:00
8200 Veszprém, Kossuth u. 3. Hétfő Szerda: 08:30-18:00; Kedd, Csütörtök, Péntek: 08:30-16:00; Szombat: 09:00-12:00
5100 Jászberény, Alsócsincsapart u. 2. Hétfő, Szerda: 08:30-17:00; Kedd, Csütörtök, Péntek: 08:30-16:00
2600 Vác, Széchenyi utca 34. (Dunakanyar Áruház) Hétfő, Szerda: 08:30-18:00; Kedd, Csütörtök, Péntek: 08:30-16:00; Szombat: 09:00-12:00
6720 Szeged, Vörösmarty u. 7. Hétfő, Szerda: 08:30-18:00; Kedd, Csütörtök, Péntek: 08:30-16:00; Szombat: 09:00-12:00
2100 Gödöllő, Dózsa György út 1-3. Hétfő, Szerda: 08:30-18:00; Kedd, Csütörtök, Péntek: 08:30-16:00; Szombat: 09:00-12:00
2400 Dunaújváros, Dózsa György út 3. Hétfő, Szerda: 08:30-17:00; Kedd, Csütörtök, Péntek: 08:30-16:00
2310 Szigetszentmiklós, Szent Miklós útja 1. (Centrál Üzletház) Hétfő, Szerda: 08:30-18:00; Kedd, Csütörtök, Péntek: 08:30-16:00; Szombat: 09:00-12:00
5600 Békéscsaba, Andrásy u. 37-43. (Csaba Center) Hétfő – Péntek: 09:00-18:00; Szombat: 09:00-14:00
5600 Békéscsaba, Szent István tér 1. Hétfő, Szerda: 08:30-16:00; Kedd, Csütörtök, Péntek: 08:30-16:00
3100 Salgótarján, Rákóczi u. 21. Hétfő, Szerda: 08:30-17:00; Kedd, Csütörtök, Péntek: 08:30-16:00
9600 Sárvár, Batthyány utca 17. Hétfő, Szerda: 08:30-17:00; Kedd, Csütörtök, Péntek: 08:30-16:00; Szombat: 09:00-12:00
9500 Celldömök, Sági u. 3/a. Hétfő, Szerda: 08:30-17:00; Kedd, Csütörtök, Péntek: 08:30-16:00
5900 Orosháza, Kazinczy utca 1. Hétfő: 08:30-18:00; Kedd: 08:30-16:00

8500 Pápa, Kossuth L. u. 9. Hétfő, Szerda: 08:30-18:00; Kedd, Csütörtök, Péntek: 08:30-16:00; Szombat: 09:00-12:00

A pénztárak ugyanebben az időben tartanak nyitva. Az ebédidő a pénztárban 12:00-12:30 között.

Előfizetői szerződés megkötése, módosítása, megszüntetése, illetve a Szolgáltatás nyújtásával kapcsolatos észrevételek, panaszok elintézése ügyében az Előfizetők a fenti Ügyfélszolgálati Irodákat a fenti nyitvatartási időn belül kereshetik fel.

2.1.2. A Partner által biztosított telefonos ügyfélszolgálat, információ és hibabejelentő elérhetősége:

(i) Partner telefonos ügyfélszolgálat

Telefonszám: 1443 (lakossági és kisüzleti ügyfelek számára)
Elérhetőség: Hétfő – Péntek 08:00 – 20:00

(ii) Partner telefonos információ és értékesítés

Telefonszám: 1288
Elérhetőség: Hétfő – Péntek 08:00 – 20:00

A 1443-as hívószám vezetékes telefonról díjmentesen, mobil telefonról kék szám hívás díjáért hívható; a 1288 hívószám bármely vezetékes vagy mobiltelefonról díjmentesen hívható.

E-mail elérhetőség: info@invitel.co.hu

Az ügyfélszolgálat levelezési címe: 2101 Gödöllő, Pf. 407.

Az Invitel telefax száma: (+36 28) 530 540

(iii) Partner hibabejelentő

Az Előfizető, vagy az érdekkörében eljáró más személy az észlelt működési rendellenességet vagy a működésképtelenséget

a.) a Partner 2.2.1. alatti Ügyfélszolgálati Irodáiban vagy a 2.2.2. alatti telefonos ügyfélszolgálatán, vagy

b.) a Partner telefonos technikai ügyeletén jelentheti be.

Technikai ügyelet telefonszáma: 1445

A 1445-ös telefonszámon, a hét minden napján 24 órában elérhető, vezetékes telefonról díjmentesen, mobil hálózattól a kékszám hívás díjáért hívható,

2.2 A Szolgáltató és a Partner Szolgáltatással kapcsolatos honlap és e-mail címe:

Szolgáltató:

www.mindigtvextra.hu;

info@mindigtvextra.hu

Partner:

info@invitel.co.hu

3. Ügyfélkör

3.1. A Partner kizárólag azon ügyfelek számára jogosult az 1.1. pontban meghatározott együttműködés és megbízás alapján a MinDigTV Extra szolgáltatást értékesíteni valamint ellátni a jelen 7. számú melléklet 1.1. pontjában meghatározott tevékenységeket, akik a Partnertől, mint elektronikus hírközlési szolgáltatótól a Partner és az ügyfél közötti külön előfizetői szerződés alapján a Szolgáltatásnak részét nem képező, a Partner által saját nevében nyújtott valamely elektronikus hírközlési szolgáltatás(ok) mellett kívánják a Szolgáltatást igénybe venni.

3.2. A Partner jogosult a Szolgáltatást a saját hírközlési szolgáltatásaival együttesen csomagban értékesíteni, azzal, hogy az Előfizető a Szolgáltatásra és az Invitel által saját nevében nyújtott hírközlési szolgáltatásra külön előfizetői szerződést köt, továbbá a Szolgáltató és a Partner saját hírközlési szolgáltatásai az Előfizetők részére egymástól függetlenül, külön ajánlatok alapján továbbra is elérhetőek.

4. AZ ÁSZF ELÉRHETŐSÉGE; AZ ELŐFIZETŐK TÁJÉKOZTATÁSA

A Szolgáltatás Általános Szerződési Feltételei 3. pontjában foglaltak az irányadók.

Az Előfizetők tájékoztatását Partner a jelen 7. számú melléklet 2.1. pontjában meghatározott elérhetőségein keresztül látja el.

A z Előfizetők tájékoztatása és a Felek közötti kapcsolattartás szabályozása részben, ahol az ÁSZF Szolgáltatót említ, ott a Partnert kell érteni.

5. MEGHATÁROZÁSOK

Az ÁSZF 6. számú Mellékletében foglaltak az irányadók

6. A SZOLGÁLTATÁS

6.1 A Szolgáltatás meghatározása

Az ÁSZF 2. pontjában foglaltak az irányadók

6.2 A Szolgáltatás minőségi célértékei, azok értelmezése, teljesítésük ellenőrzésének mérési módszere

Az ÁSZF 4.1 pontjában foglaltak az irányadók

6.3 „MinDigTV Extra” kártya

Az ÁSZF 2.1.3.1 pontjában foglaltak az irányadók

6.4 A „MinDigTV Extra” kártya aktiválási folyamata

Az ÁSZF 2.1.3.2 pontjában foglaltak az irányadók, de az ÁSZF 2.1.3.2.2. pontja jelen melléklet alapján létrejövő előfizetői jogviszony vonatkozásában nem alkalmazható, azaz Partner határozott idejű előfizetői szerződést (az Előfizető a szolgáltatási díjat előre fizeti meg) nem köt.

A Szolgáltatás indítás napja: A „MinDigTV Extra” kártya átadásának napja, amely az egyedi Előfizetői Szerződés megkötésének napjától számított legkésőbb 15 napon belüli időpont.

6.5 A Szolgáltatás igénybevételének földrajzi korlátai és vételi lehetőségei:

Az ÁSZF 3.2 pontjában foglaltak az irányadók

6.6 Műsorvevő rendszer elemeinek vásárlása

Az ÁSZF 2.1.3.1 pontjában foglaltak az irányadók

7. EGYEDI ELŐFIZETŐI SZERZŐDÉS

Az ÁSZF 6. pontjában foglaltak az irányadók azzal, hogy jelen melléklet alapján Partner **határozott idejű előfizetői szerződést** (olyat, amely alapján az Előfizető a szolgáltatás teljes díját előre fizeti meg) **nem köt**, így az ÁSZF határozott idejű előfizetői szerződésre vonatkozó rendelkezési a jelen 7. számú melléklet alapján létrejövő előfizetői jogviszonyokra nem alkalmazhatóak.

A Szolgáltatás indítás napja: A „MinDigTV Extra” kártya átadásának napja, amely az Előfizetői Szerződés megkötésének napjától számított legkésőbb 15 napon belüli időpont.

A számlázás indításának napja megegyezik a Szolgáltatás indításának napjával.

Az ÁSZF 7. pontjában foglaltaktól eltérően a havi Előfizetési díjról Partner havonta előre (azaz a tárgyhónapot követő hónapra vonatkozóan) számlát állít ki és megküldi Előfizető részére, Előfizető pedig köteles a díjakat határidőben megfizetni. Ennek megfelelően Előfizető köteles a Partner által kiállított számlát a számlán feltüntetett fizetési határidőig a Partner ügyfélszolgálatán személyesen, postai csekken, átutalással vagy csoportos beszedési megbízással kiegyenlíteni.

Az egyszeri díjakat a tárgyhavi számlán fizeti az Előfizető a Partner számlája alapján. A Partner kérheti a fizetést igazoló dokumentum (pl. eredeti feladóvevény) bemutatását annak

igazolására, hogy a befizetés megtörtént. Az Előfizetési díj a megkezdett szolgáltatás kezdési időpontjától esedékes a Partner számlája alapján.

Amennyiben tárgy hónapot megelőző hónap 20. napjáig Előfizető Partnertől nem kap számlát, ezt haladéktalanul köteles a Partner ügyfélszolgálatán vagy telefonos ügyfélszolgálatán bejelenteni. Partner ebben az esetben tájékoztatja Előfizetőt a számla összegéről. Nem mentesíti Előfizetőt a számla határidőre történő kiegyenlítésének kötelezettsége alól, ha a számlát késedelmesen kapja meg. A díjfizetés akkor tekintendő teljesítettnek (azon a napon), amikor a Partnerhez a számla ellenértéke megérkezik.

A Szolgáltatás hibás vagy késedelmes teljesítése esetén az Előfizetőt az ÁSZF szerint megillető kötbért a Szolgáltató Partner útján – az Előfizető választásától függően – a következő számlán jóváírja, vagy az ilyen összeget az Előfizető részére egy összegben kifizeti.

Az Előfizető a felmondását a Szolgáltatónak címezve a Partnernek köteles megküldeni.

A Szolgáltató a felmondási jogát a Partner útján gyakorolja.

A Szolgáltató és a Partner közötti együttműködési megállapodás bármely okból történő megszűnése nem érinti jelen Előfizetői szerződés hatályát és a Szolgáltatás nyújtás folytonosságát. A Szolgáltató és a Partner között együttműködési megállapodás megszűnése esetén a Szolgáltató a MinDigTV Extra Szolgáltatás ÁSZF-jét szükség szerint megfelelően módosítja, a hatóságnak történt megküldésével egyidejűleg a módosított ÁSZF-t közzéteszi; valamint a Partnerrel közös tájékoztatással keresi meg az Előfizetőt, mely szerint a Szolgáltatással kapcsolatos ügyfélszolgálati/ Help Desk tevékenységet a továbbiakban az Előfizető kizárólag a Szolgáltatótól veszi igénybe (ÁSZF módosítást követően).

8. HIBAELHÁRÍTÁSI CÉLÉRTÉKEK, A HIBABEJELENTÉSEK NYILVÁNTARTÁSBA VÉTELÉNEK MENETE

Az ÁSZF 7. pontjában foglaltak az irányadók

9. ELŐFIZETŐI BEJELENTÉSEK, PANASZOK INTÉZÉSE, DÍJREKLAMÁCIÓ; DÍJVISSZATÉRÍTÉS, A FELEK ÁLTAL FIZETENDŐ KÖTBÉR ÉS KÁRTÉRÍTÉS

Az ÁSZF 8. pontjában foglaltak az irányadók azzal, hogy minden Előfizetői bejelentést, panaszt, díjreklamációt a Partner jelen 7. számú mellékletben meghatározott elérhetőségei valamelyikére kell megküldeni; Partner intézi a Szolgáltató megbízásából a díjvisszatérítést, valamint a Szolgáltatót terhelő kötbérfizetést.

10. SZERZŐDŐ FELEK JOGAI ÉS KÖTELEZETTSÉGEI

Az ÁSZF 9. pontjában foglaltak az irányadók

11. VIS MAIOR

Az ÁSZF 9.1.4 pontjában foglaltak az irányadók

12. ELŐFIZETŐI SZOLGÁLTATÁSSAL KAPCSOLATOS VITÁK RENDEZÉSE

Az ÁSZF 11. pontjában foglaltak az irányadók

13. FELÜGYELETI SZERVEK ELÉRHETŐSÉGE

Az ÁSZF 12. pontjában foglaltak az irányadók.

Az ÁSZF

- 1. számú Melléklet: Szolgáltatás földrajzi területe
- 2. számú Melléklet: Díjszabás
- 3. számú Melléklet: Adatkezelési és adatvédelmi tájékoztató
- 4. számú Melléklet: A Szolgáltató által alkalmazott sorolás részletes szabályai
- 5. számú Melléklet: A digitális földfelszíni televízió műsorszóró hálózaton kisugárzott jel vételi feltételei
- 6. számú Melléklet: Meghatározások
- 8. számú Melléklet: Minőségi célértékek

mellékletei jelen 7. számú melléklet alapján kötött előfizetői szerződésekre változatlan formában irányadóak, azzal, hogy az előfizetői adatok feldolgozásával Szolgáltató a Partnert, mint adatfeldolgozót bízta meg. (7. számú melléklet 1.1.3.)

8. SZÁMÚ MELLÉKLET – MINŐSÉGI CÉLÉRTÉKEK

Szolgáltató a jelen mellékletben szereplő célértékeket az elektronikus hírközlési szolgáltatás minőségének az előfizetők és felhasználók védelmével összefüggő követelményeiről, valamint a díjazás hitelességéről szóló 13/2011. (XII.27.) NMHH elnökének NMHH rendeletében foglaltak szerint határozta meg:

A Szolgáltatás igénybevételét lehetővé tevő új előfizetői hozzáférési pont létesítésének és a szolgáltatásnyújtás megkezdésének az előfizetői szerződés létrejöttétől számított, a vizsgálati tervben meghatározott mérések száma szerinti esetek 80%-ában vállalt határideje napokban	15 nap
A hibabejelentés alapján lefolytatott hibaelhárításnak a vizsgálati tervben meghatározott mérések száma szerinti esetek 80%-ában teljesítendő határideje órában kifejezve	72 óra
A bejelentett díjreklamációk kivizsgálásának és elintézésének a vizsgálati tervben meghatározott mérések száma szerinti esetek 80%-ában teljesítendő határideje napokban kifejezve	30 nap
A Szolgáltatás éves szintű rendelkezésre állása, százalékban kifejezve:	
Szolgáltató az esetek 95 %-ában a kódolt műsorterjesztést éves szinten az idő 92 %-ában garantálja:	
A Szolgáltató telefonos ügyfélszolgálati ügyintézőjének 120 másodpercen belüli élőhangos bejelentkezésének százalékos aránya az ügyfélszolgálat felé indított sikeresen felépült hívások esetén	75 %